



LIFE IP NATUREMAN

LIFE16 IPE/DK/006

# N37-1 Rosborg Sø Mulighedskatalog



Foto: Viborg Kommune

*Oplysninger i denne rapport afspejler kun forfatterens holdning. EU Kommissionen er ikke ansvarlig for nogen brug af disse oplysninger.*

*Planen har et indhold, der ikke adskiller sig fra de oplysninger der allerede er indeholdt i de miljøvurderede Natura 2000-planer og statens vandområdeplaner. Da planen ikke sætter nye rammer for fremtidige anlægstilladelser, eller yderligere vil kunne påvirke internationalt udpegede naturbeskyttelsesområder væsentligt, har Viborg Kommune truffet afgørelse om, at der ikke er behov for en ny miljøvurdering.*



**VIBORG**  
KOMMUNE

December 2022

## 1. Overblik

Projektområdet udgør habitatområde nr. 37 Rosborg Sø, som ligger i den øvre ende af Mønsted Ådal. Området er ca. 78 ha og er udpeget for sin mosaik af habitatnaturtyperne kildevæld, rigkær og hængesæk, og dertil knyttede arter.

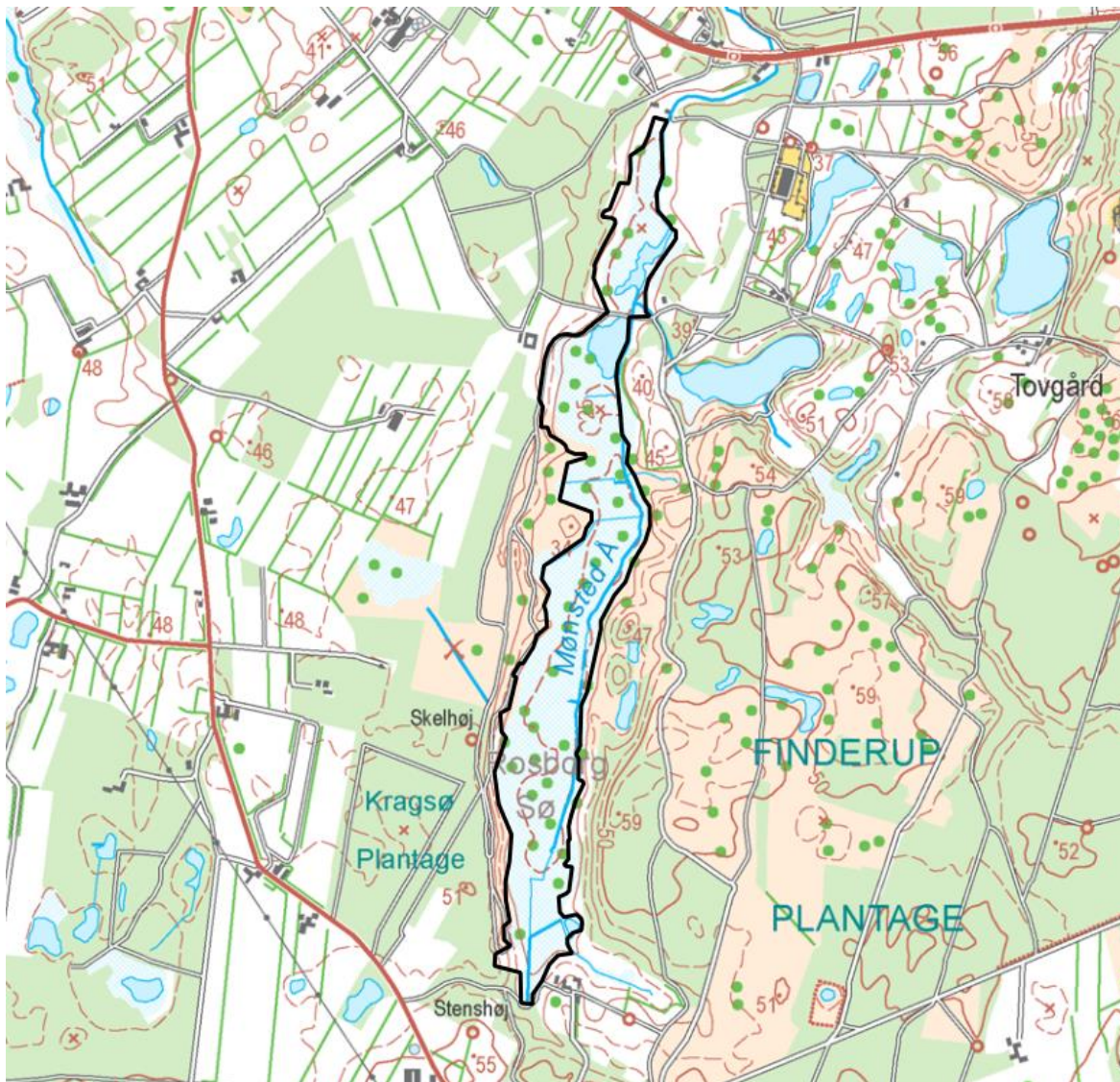
Habitatområdet rummer Danmarks største bestand af den sjældne plante: gul stenbræk, opgjort på antal, og rummer også andre interessante arter, som kildevældsvindelsnegl, blank seglmos og odder.

Mønsted Å, der løber gennem området, er stærkt kanaliseret og den fysiske vandløbskvalitet forringet. Udbedring af dette er dog vanskelig, uden at påvirke områdets øvrige habitatnaturtyper.

Størstedelen af arealet i habitatområdet indgår i Finderup Øvelsesterræn og er ejet af Forsvarsministeriet.

Området ligger relativt beskyttet i en ådal, omgivet af øvelsesterræn på østsiden og plantage og naturarealer på vestsiden.

Behovet for tiltag i projektområdet omfatter særligt: Rydning af ved, sikre fortsat afgræsning, og nogle steder at undgå spredning af ørnebregne.

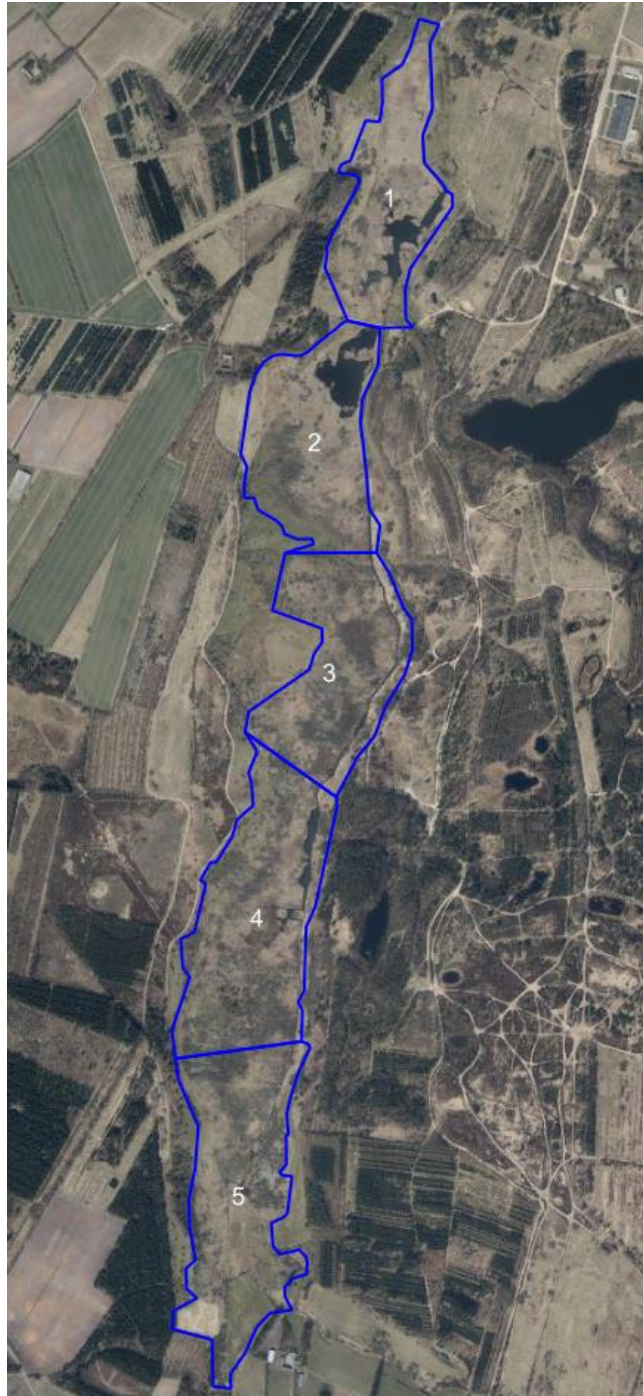


Figur 1: Oversigtskort over projektområdet / habitatområdet: N37 Rosborg Sø

## 2. Indledning

Forsvaret, som ejer størstedelen af arealet, er endnu ikke kontaktet. Der er ikke igangsat nye tiltag i området. Det forventes at Forsvaret skal kontaktes primo 2023 med henblik på at tale om nuværende og fremtidig drift og pleje, samt mulighederne for naturforbedrende tiltag i habitatområdet.

Viborg Kommune har foretaget overfladiske besigtigelser i 2022, samt gennemgået besigtigelser fra Miljøstyrelsens kortlægning i perioden 2016-2019.



Figur 2: Rosborg Sø. Inndeling i indsatsområder 1-5.

### 3. Yderligere forundersøgelser

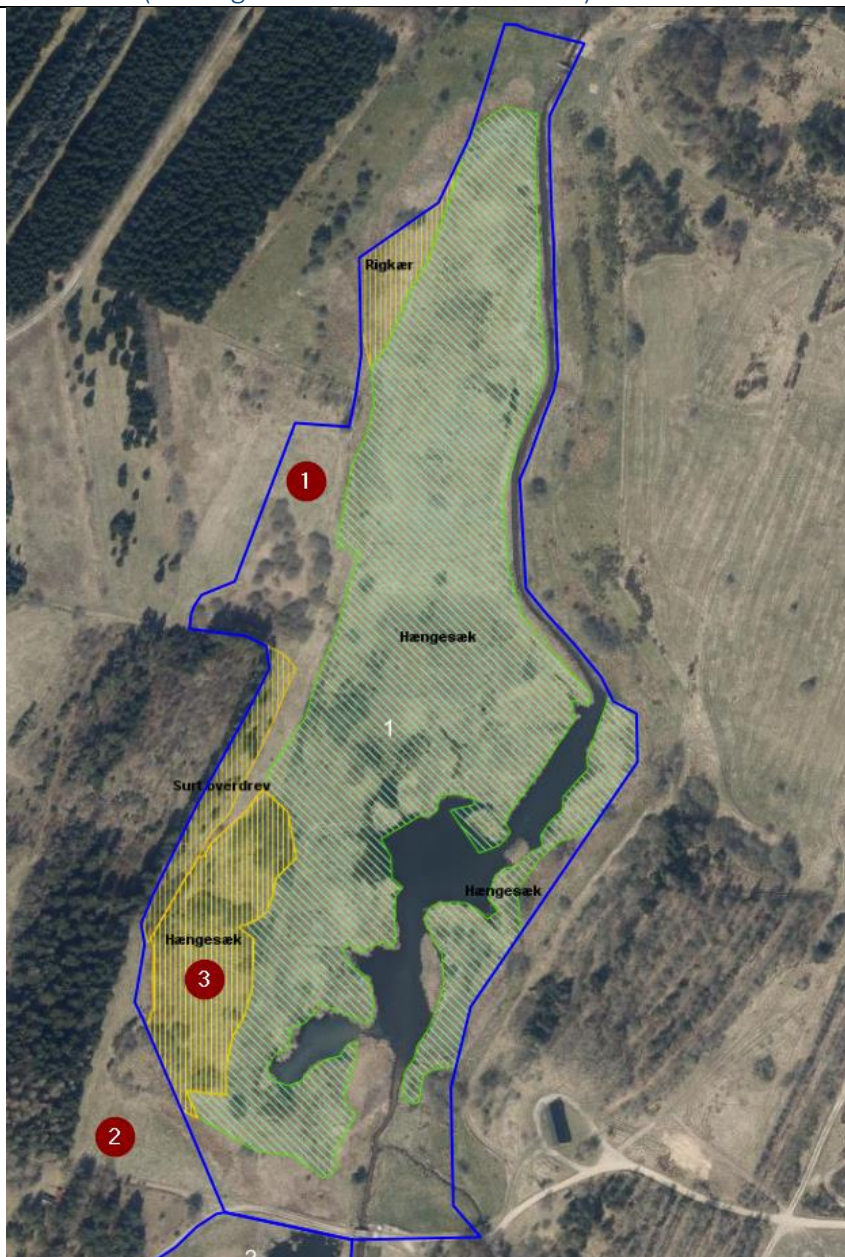
I den sydlige del af habitatområdet (indsatsområde 5) er der behov for yderligere undersøgelser af hydrologien i forbindelse med de grøfter der er i området, samt det mulige okkerbassin der er der. Der skal også foretages lodsejerinddragelse for hele indsatsområdet.

### 4. Komplementære projekter

Der er umiddelbart ingen relevante komplementære projekter i og i umiddelbar nærhed af habitatområdet. Dog kan områdets robusthed sikres, ved at sikre at indsatserne også inkluderer områderne umiddelbart vest for habitatområdets afgrænsning.

### 5. Muligheder i området

Område 1 (Nordlig del af habitatområde H37):



Figur 3: Område 1. Kortlagt natur er vist med farvede flader, habitatområdegrænse med blå linje.

#### Tilstand:

Næsten hele arealet er heget/afgræsset. Størstedelen af området er hængesæk i god naturtilstand. Hængesækken er nogle steder i mosaik med rigkær og kildevæld. Nogle af de sydvestlige kortlagte habitatnaturtyper er i moderat naturtilstand, hvilket hovedsageligt tilskrives strukturerne, men som også er afspejlet i artsindekser, der ligger i den høje ende af kategorien *moderat* (kat. 3) / lave ende af kategorien *god* (kat. 2). Det nordvestlige rigkær har et godt strukturindeks på 0,75, men et moderat artsindeks (0,47). Der er græsning på en stor del af arealerne, og kun begrænset forekomst af negative strukturer, så som dækning af høje urter/græsser.

Overordnet vurderes strukturtilstanden i området at være fin eller at have behov for at blive lidt bedre, som forudsætning for tilstedeværelse af en rig og værdifuld plantesammensætning.

Der er fundet kildevældsvindelsnegl i området, samt spor efter odder.

#### Mulige tiltag:

- 1: Udvid hegning, så denne del også er med i hegningen. Vil skabe robusthed for naturtypen overdrev.
- 2: Udvid hegning, så denne del også er med i hegningen. Vil skabe robusthed for naturtypen overdrev.
- 3: Ryd opvækst af pil, for at bevare det lysåbne knoldede kildevæld/hængesæk
- Hele området: Fortsat sikre afgræsning.

#### Lodsejerindstilling:

Antal: 2 (-3) lodsejere

Der er ikke talt med lodsejerne endnu.

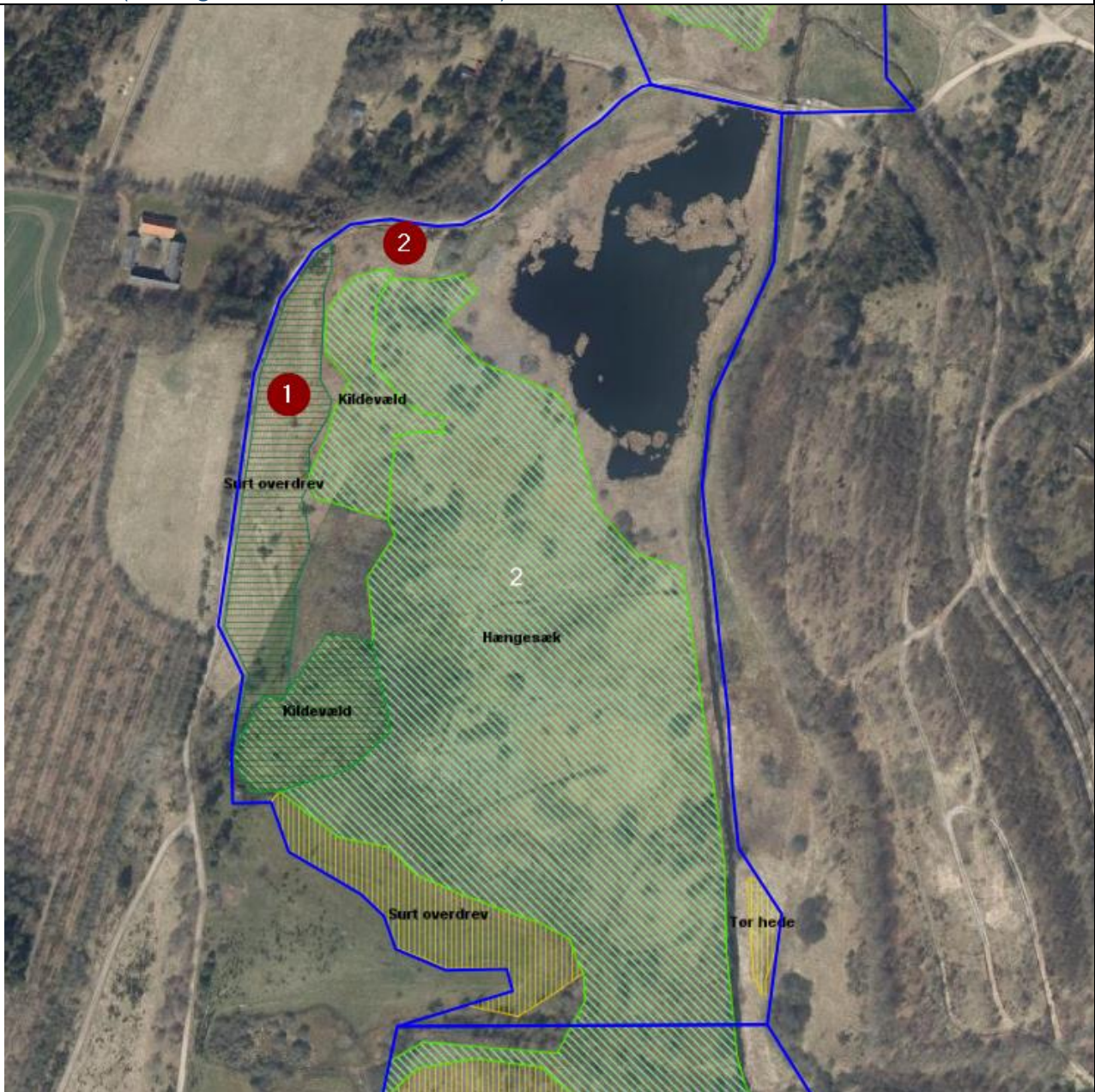
Næste skridt: Kontakt til lodsejere.

NATUREMAN aktioner: C1 (Afgræsning), C2 (Rydning)

Omkostninger (hvis muligt): afventer

Tidsplan (hvis muligt): afventer

## Område 2 (Nordlig del af habitatområde H37):



Figur 4: Område 2. Kortlagt natur er vist med farvede flader, habitatområdegrænse med blå linje.

### Tilstand:

Næsten hele arealet er hegnet / afgræsset. Størstedelen af området er hængesæk i mosaik med rigkær, og der er sure overdrev på de tørre højereliggende arealer, samt kildevæld. Naturtyperne er primært i god-høj naturtilstand, med undtagelse af det sydlige overdrev, der har et ringe artsindeks (0,29). Forudsætningen for at værdifulde overdrevsplantearter kan spredes til overdrevet er dog til stede. Det vestlige sure overdrev vurderes ved besigtigelse i 2022 at have behov for mere afgræsning, og havde en del opvækst af gyvel, der hvor dokumentationsfeltet for kortlægning 2019 blev lavet.

### Mulige tiltag:

- 1: Rydning af gyvel + mere afgræsning (vegetationen er langhåret og nøjsomme arter har det svært)
- 2: Rydning af gyvel

- Hele området: Fortsat sikre afgræsning.

Lodsejerindstilling:

Antal: 3 lodsejere

Der er ikke talt med lodsejerne endnu.

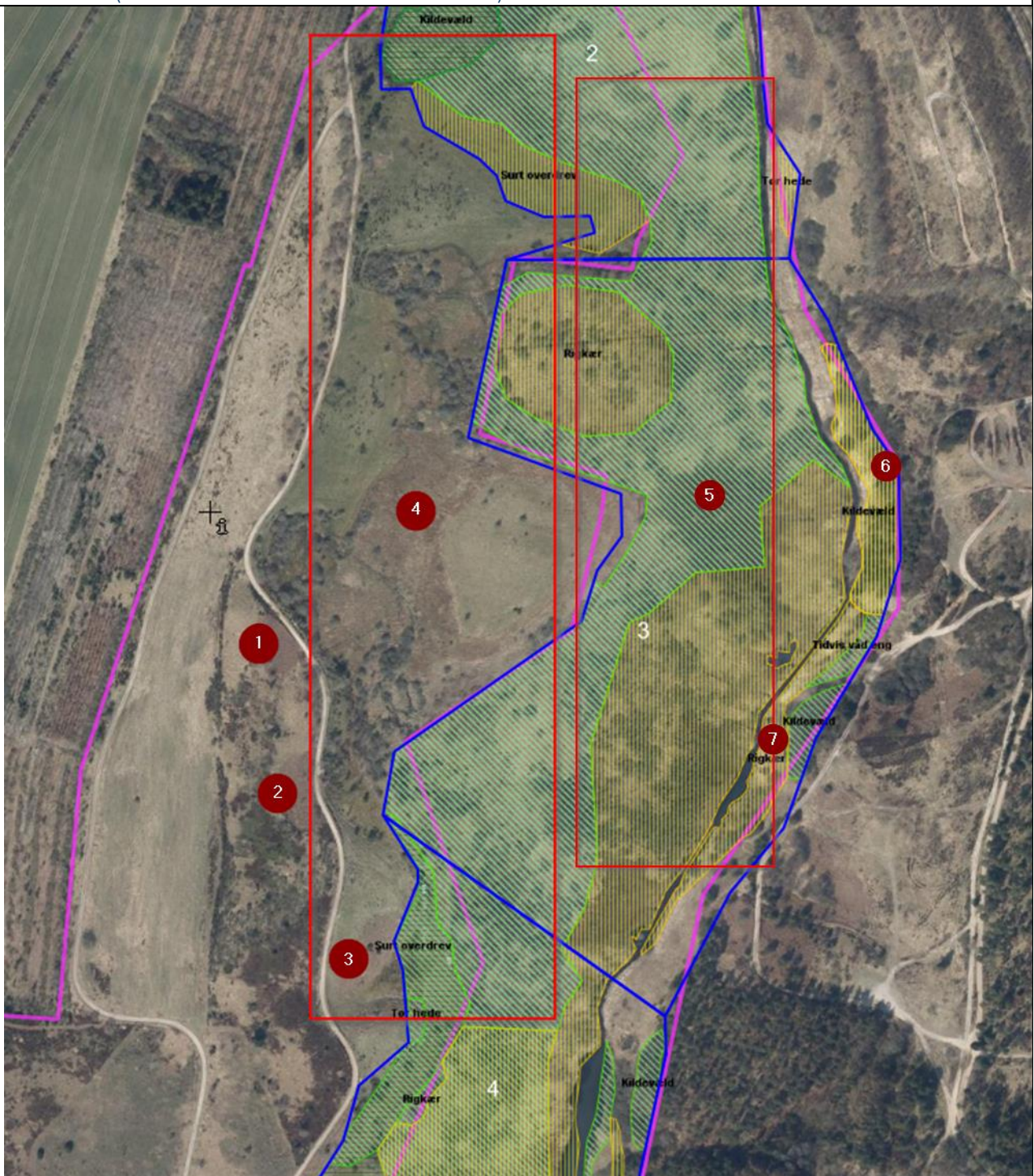
Næste skridt: Kontakt til lodsejere.

NATUREMAN aktioner: C1 (Afgræsning), C2 (Rydning)

Omkostninger (hvis muligt): afventer

Tidsplan (hvis muligt): afventer

### Område 3 (midterste del af habitatområde H37):



Figur 5: Område 3. Kortlagt natur er vist med farvede flader, habitatområdegrænse med blå linje.

#### Tilstand:

Næsten hele området er heget / afgræsset. Størstedelen af området er hængesæk i mosaik med rigkær, og der er sure overdrev på de tørre højereliggende arealer, samt kildevæld. Der er flere arealer udenfor habitatområdegrænsen, som er værdifulde naturarealer, med samme kvaliteter som arealer indenfor habitatområdet. For at sikre robusthed, bør disse – som nu – fortsat afgræsses og plejes på lige fod med de kortlagte habitatnaturtyper.

En del af området er i god naturtilstand, mens andet er i moderat naturtilstand. Det sidstnævnte tilskrives primært opvækst af vedplanter.



Mulige tiltag:

- 1: Rydde ørnebregnebestand for at undgå for stor spredning til habitatområdet
- 2: Rydde ørnebregnebestand for at undgå for stor spredning til habitatområdet
- 3: Rydde ørnebregnebestand for at undgå tilgroning af surt overdrev og tør hede.
- 4: Arealerne øst for vejen er i lige så god naturkvalitet som arealerne inden for habitatområdegrænsen. Der skal sikres en fortsat afgræsning af dette areal, for at sikre robustheden af naturtyperne indenfor habitatområdegrænsen.
- 5: Der bør evt. ryddes pil, for at hindre tilgroning.
- 6 og 7: Der bør ryddes pil, for at hindre tilgroning.
- Hele området: Fortsat sikre afgræsning.

Lodsejerindstilling:

Antal: 1 lodsejer (Forsvaret)

Der er ikke talt med lodsejerne endnu.

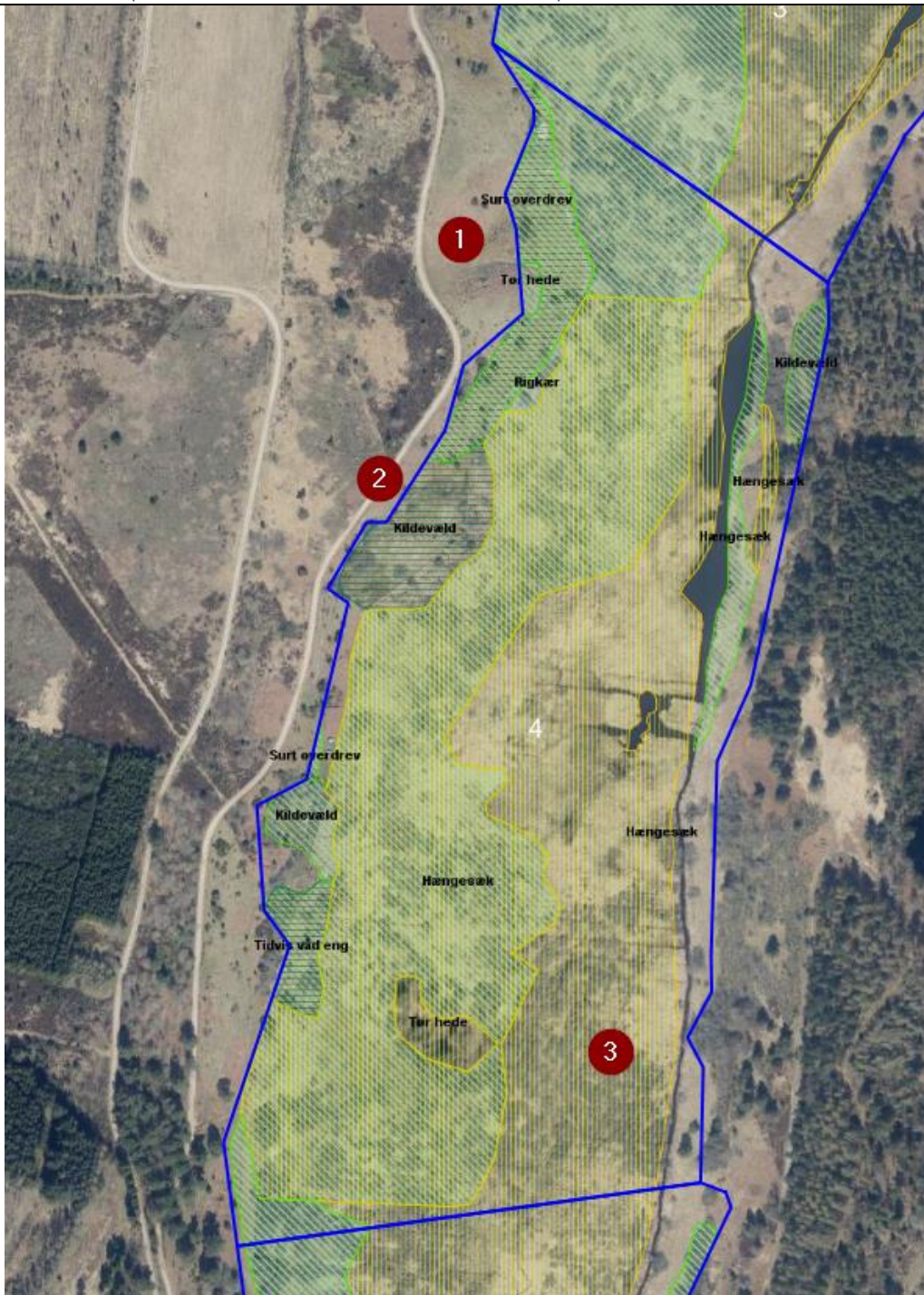
Næste skridt: Kontakt til lodsejere.

NATUREMAN aktioner: C1 (Afgræsning), C2 (Rydning), C4 (Naturpleje)

Omkostninger (hvis muligt): afventer

Tidsplan (hvis muligt): afventer

Område 4 (midterste del af habitatområde H37):



Figur 6: Område 4. Kortlagt natur er vist med farvede flader, habitatområdegrænse med blå linje. Kildevældet ud for nr. 2 indeholder en stor bestand af gul stenbræk, som man bør være opmærksom på.

Tilstand:

Næsten hele området er heget / afgræsset. Størstedelen af området er hængesæk, som i en del af området er i mosaik med rigkær. Den vestlige del af området består af sure overdrev, tør hede, tidvis våd eng, og værdifulde kildevæld. I et af kildevældene er der bl.a. en stor bestand af gul stenbræk, samt forekomst af blank seglmos og kildevældsvindelsnegl.

En del af området er i god naturtilstand, mens andet er i moderat naturtilstand. Det sidstnævnte tilskrives primært opvækst af vedplanter, samt høj vegetation. Den våde hængesæk besværliggør dog dyrenes mulighed for at afgræsse dele af hængesækken.

Mulige tiltag:

- 1: Rydde ørnebregnebestand for at undgå tilgroning af surt overdrev og tør hede.
- 2: Rydde ørnebregnebestand for at undgå tilgroning af surt overdrev. Der skal tages særligt hensyn til kildevældet nedenfor, som rummer en stor bestand af gul stenbræk.
- 3: Rydde vedplanter/pil hvis muligt.
- Hele området: Fortsat sikre afgræsning især af vældområdet med gul stenbræk

Lodsejerindstilling:

Antal: 1 lodsejer (Forsvaret)

Der er ikke talt med lodsejerne endnu.

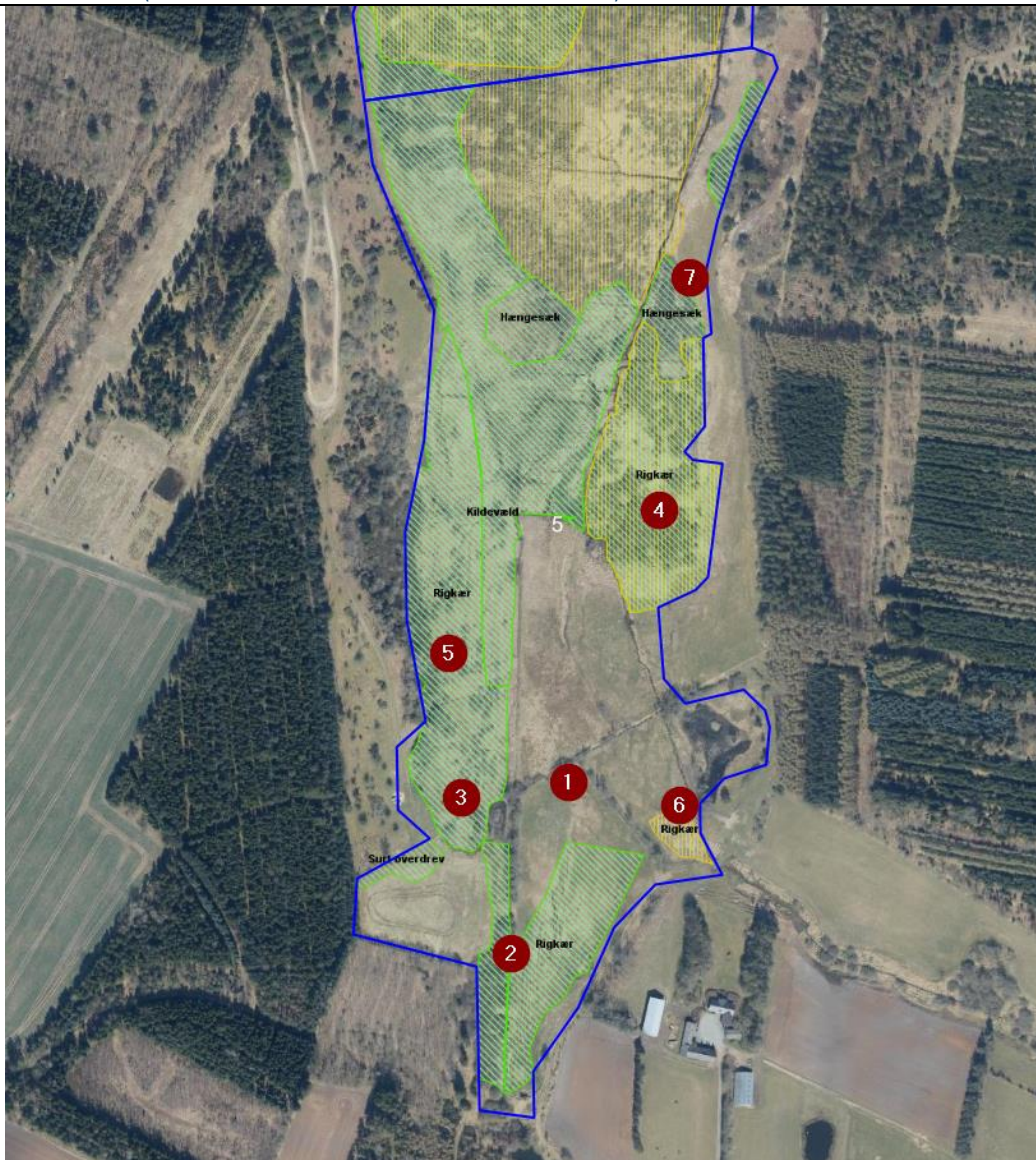
Næste skridt: Kontakt til lodsejere.

NATUREMAN aktioner: C1 (Afgræsning), C2 (Rydning)

Omkostninger (hvis muligt): afventer

Tidsplan (hvis muligt): afventer

### Område 5 (midterste del af habitatområde H37):



Figur 7: Område 5. Kortlagt natur er vist med farvede flader, habitatområdegrænse med blå linje.

#### Tilstand:

En del af området er afgræsset/hegnet. Arealet er en mosaik af rigkær, kildevæld og hængesæk. De fleste af naturtyperne er i god naturtilstand, men der er steder med væsentlig opvækst af vedplanter og i den sydlige del er der dybe grøfter, som afvander området. I den midterste sydlige del af området, er der ikke kortlagte naturtyper, og her kan det undersøges om hydrologitiltag og græsningstiltag kan forbedre naturforholdene. I forbindelse med de dybe grøfter i syd, er der etableret en ringsø, som ser ud til at fungere som et okkerbassin.

#### Mulige tiltag:

- 1: Hydrologi: Evt. sløjfe grøft. Ved at sløjfe grøfterne kan man forbedre forholdene for de kortlagte rigkær/kildevæld, samt evt. udbrede forekomsten.
- 2: Hydrologi: Sløjfe grøft. Ved at sløjfe grøfterne kan man forbedre forholdene for det kortlagte rigkær/kildevæld, samt evt. udbrede forekomsten.
- 3: Undgå oprensning af ringsø. Ringsøen fungerer umiddelbart som okkerbassin. Det skal sikres at der ikke sker en øget udledning af okker til vandløbet.
- 4: Rydning af vedplanter.

- 5: Evt. rydning af vedplanter.
- 6: Sikre afgræsning på arealet.
- 7: Rydning af vedplanter.
- Hele området: Sikre afgræsning.

Lodsejerindstilling:

Antal: 5 lodsejere

Der er ikke talt med lodsejerne endnu.

Næste skridt: Kontakt til lodsejere, nærmere undersøgelse af de hydrologiske forhold.

NATUREMAN aktioner: A1 (Forundersøgelser), C1 (Afgræsning), C2 (Rydning), C3 (Naturlig hydrologi).

Omkostninger (hvis muligt): afventer

Tidsplan (hvis muligt): afventer

## 6. Tidsplan

I 2023 skal der tages kontakt til arealforvaltere hos Forsvaret, med henblik på at tale om nuværende og fremtidig drift og pleje, samt mulighederne for naturforbedrende tiltag i habitatområdet.

Der bør herefter tages kontakt til andre lodsejere for at sikre en sammenhæng i den fremtidige pleje i området.

Samtidig bør der iværksættes en hydrologisk undersøgelse i den sydlige del af område 5, for at undersøge om lukning af grøfter kan medføre forbedrede forhold for naturtyperne, samt evt. udbrede disse.