



LIFE IP NATUREMAN LIFE16 IPE/DK/006

N30-14

Mulighedskatalog Læsten Bakker og Skalsåens udspring



Oplysninger i denne rapport afspejler kun forfatterens holdning. EU Kommissionen er ikke ansvarlig for nogen brug af disse oplysninger.

Planen har et indhold, der ikke adskiller sig fra de oplysninger der allerede er indeholdt i de miljøvurderede Natura 2000-planer. Da planen ikke sætter nye rammer for fremtidige anlægstilladelser eller yderligere vil kunne påvirke internationalt udpegede naturbeskyttelsesområder væsentligt, har Randers kommune truffet afgørelse om, at der ikke er behov for en ny miljøvurdering.



Randers Kommune

December 2021

1. Overblik

Området omfatter ådalen mellem Læsten og Fussingø afgrænset mod vest af kommunegrænsen til Viborg Kommune og i øst af Viborgvej. Naturmæssigt er områdets kerneområde Læsten Bakker og Læsten Kær på nordsiden af ådalen. I bunden af ådalen er der i Tuemose stadig en rest af den oprindelig højmosse, og enge, rigkær og tørvegrave vidner om fortiden udnyttelse af lavbundsarealerne.

De statsligt ejede Fussingøskovene mod syd strækker sig med blandet løv- og nåleskov ned til Fussing Sø. På de statsejede arealer er en Naturnationalpark under etablering, med indhegning og helårsgræsning.

Lige nord for området ligger Læsten By, der historisk har en nær tilknytning til Læsten Bakker.

I "Helhedsplan (trin 1-3) for Læsten Bakker og Skalsådalens udspring" (visionsrapport) fra 2019 findes en nærmere gennemgang af forholdene i projektområdet.

Den viste afgrænsning af projektområdet (med tyk rød streg) udgør et område på ca. 900 ha. Heraf udgør statens arealer cirka 330 ha (som vist med blå afgrænsning).



Figur 1. Projektområde (tyk rød streg), Natura 2000-området (tynd rød streg) og naturstyrelsens del af projektområdet (blå streg).

2. Indledning

Den overordnede vision for området ved Læsten Bakker og Skalsåens udspring

Den overordnede vision for projektområdet er beskrevet som, at sikre gunstig bevaringsstatus for overdrev og rigkær og at skabe et stort sammenhængende naturområde med naturlige dynamikker, overgange mellem forskellige naturtyper, øget variation og sikring af arternes spredning og udvikling. Ved at skabe et større sammenhængende område øges naturens robusthed og det giver større forudsætninger for at øge biodiversiteten i området.

Der er opsat følgende punkter, som målet skal nås gennem:

- Udvikling mod naturlig hydrologi (kemisk og fysisk),
- Helårsgræsning i større områder
- Udvikling mod flere ekstensive områder.

Herudover prioriteres friluftsliv og lokal forankring.

Naturstyrelsens arealer

De statsejede arealer indgår i etableringen af Naturnationalpark Fussingø. Naturnationalparken kan kun omfatte statsejede arealer og har til formål at fremme biodiversitet ved helårsgræsning. Statens areal udgør ca. 1/3 af projektområdet, men omfatter kun meget lidt kortlagt habitatnatur.

Læsten Bakker

Den Danske Naturfond (DDNF) er den største enkelt-lodsejer i den øvrige del af projektområdet med ca. 62 ha af Læsten Bakker. Fondens areal rummer størstedelen af overdrevsarealerne i projektområdet og nogle rigkærsarealer. Fonden og Randers Kommune har indgået en pleje- og samarbejdsaftale omkring arealerne. Med udgangspunkt i de 62 ha som ejes af DDNF, arbejder fonden, Randers Kommune og evt. andre samarbejdspartnere i området for at skabe et stort, sammenhængende naturområde med mulighed for naturlige dynamikker, overgange mellem forskellige naturtyper, øget variation i områderne og sikring af arternes spredning og udvikling.

Forundersøgelse efter visionsrapporten

Med udgangspunkt i visionen har der været taget kontakt til og holdt møde med en række lodsejere.

Der har oprindeligt været indkaldt til et større fællesmøde i efteråret 2020, som måtte aflyses pga. corona-restriktioner. I Randers Kommune skete der også personalemæssige ændringer, som førte til at arbejdet lå stille en periode.

Der er derefter fra efteråret 2021 været telefonisk kontakt til en stor del af lodsejerne hvor de blev tilbudt møder. Der har været afholdt møder med en række af disse lodsejere, herunder de fleste dyreholdere i området. Der er i løbet af 2021 sket ejendomshandel af to ejendomme i området, som også har haft indflydelse på muligheden for at tale med lodsejerne.

3. Yderligere forundersøgelser

De forundersøgelser der er foretaget med kontakt til en stor del af lodsejerne, har givet indsigt i at der findes muligheder i området som beskrevet senere. Der er dog brug for yderligere forundersøgelser ved kontakt med nogle flere lodsejere og kontakt til lodsejere på baggrund af de muligheder som er blevet belyst undervejs efter første kontakt med lodsejerne.

4. Komplementære projekter

Der har tidligere været lavet forundersøgelse til et hydrologiprojekt i de østlige dele af området. Projektet kunne ikke gennemføres pga. lodsejersmodstand. De samme lodsejere er stadig modstandere mod projektet og der arbejdes derfor ikke videre af dette spor lige nu.

På Den Danske Naturfonds (DDNF) arealer er sket sammenbinding af naturarealer via sammenbindingsordningen.

Randers Kommune, DDNF og evt. andre samarbejdspartnere, arbejder i området for at skabe et stort, sammenhængende naturområde med mulighed for naturlige dynamikker, overgange mellem forskellige naturtyper, øget variation i områderne og sikring af arternes spredning og udvikling. Dette giver mulighed for at fonden kan købe arealer i området, hvis det giver mening, evt. i samarbejde med andre fondsmidler.

På grund af fredningen i området ser Randers Kommune løbende på mulighed for at lave naturpleje også uden for habitatnatur i området.

5. Muligheder i området

Overordnet set har forundersøgelser belyst muligheder for at sammenbinde eksisterende afgræsninger, at lave tiltag som gør afgræsningen nemmere for dyreholderne og dermed kan medvirke til at fremtidssikre afgræsningen, og desuden skabe muligheder for nye områder der kan afgræsses.

Nr. 1 - området mod vest, vest for vejen Rosebakken

I området findes to dyreholdere som også ejer en større del af arealerne med de udpegede habitatnaturtyper. Dyreholderne afgræsser også arealer ejet af nogle af de andre lodsejere. Der er således allerede afgræsning af mange arealer, som dog i et vist omfang kan styrkes og fremtidssikres.

Muligheder som er belyst i forundersøgelsen:

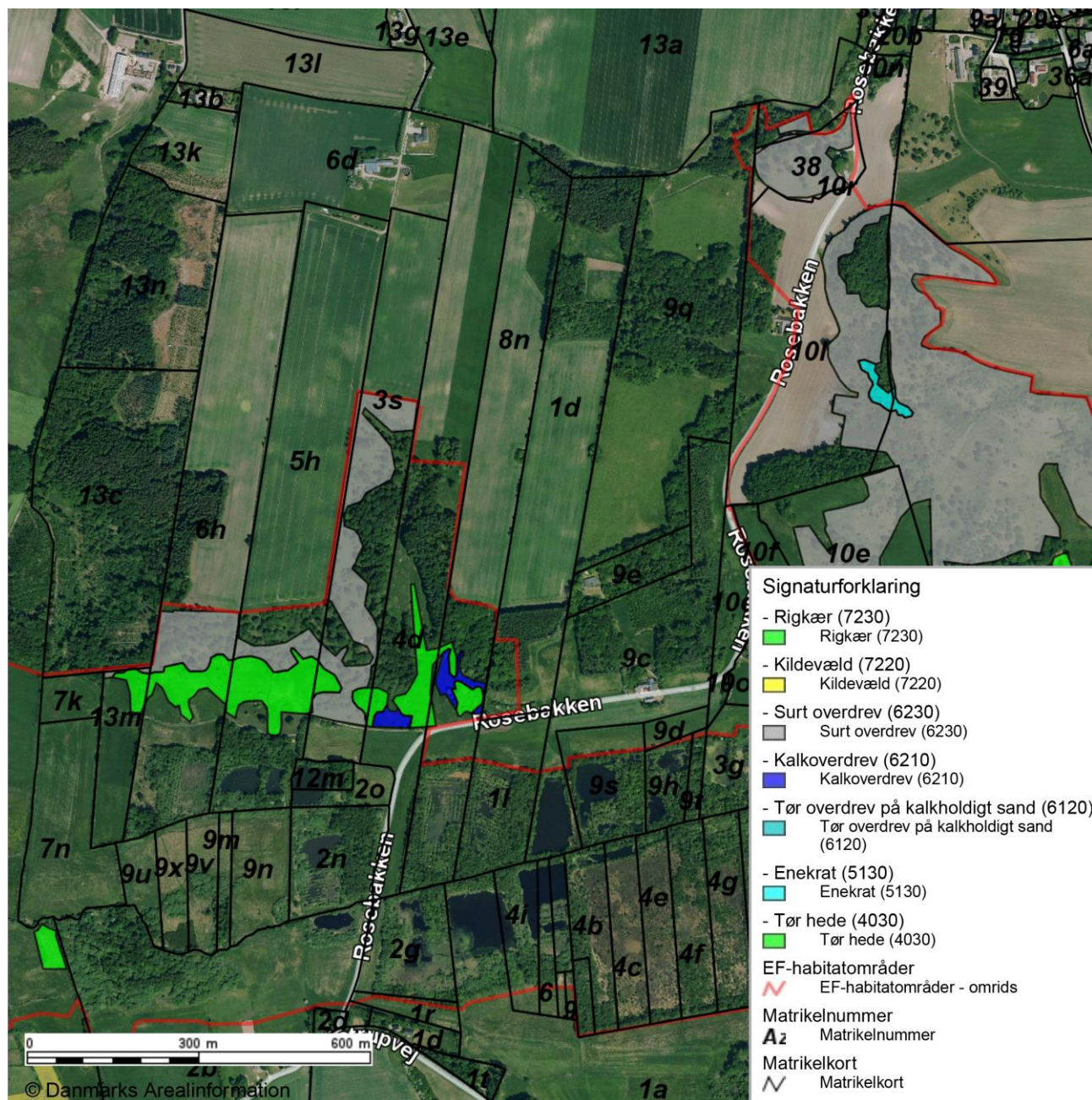
På baggrund af hvad en dyreholder fortæller, er det sandsynligt at der findes ikke kortlagte rigkær i den sydlige del af området. På den baggrund bør der laves en eller flere botaniske besigtigelser af området på en god årstid. Der gennemføres besigtigelse i sommeren 2022.

Dyreholderen har inden for de senere år fået tilskud til at sætte et hegn i området syd for markvejen. Der er mulighed for at sammenbinde græsningen af disse dele af områderne mod syd med områderne mod nord, på tværs af markvej, hvis der kan laves en overgang med færste. Det kræver en nærmere undersøgelse af de øvrige lodsejeres villighed til at medvirke. Det vil give mulighed for afgræsning over en længere periode. Lodsejer er positiv. På arealer skal ske opfølgning på om der skal foretages maskinel smårydning af især brombær.

Markvejen bruges også af en anden dyreholder til, med kvægvogn at transportere dyr til arealer længst mod vest. Markvejens beskaffenhed er dog blevet ringe bl.a. også pga. vand der løber på tværs af vejen. Dyreholder har udtrykt tvivl om hvorvidt han bliver ved med at have dyr. Han tager også slet på arealerne. Der er således mulighed for at hjælpe med at fastholde afgræsning af arealerne ved at forbedre vejen, f.eks. ved at retablere dele af markvejen, hvor der med udlæg af større sten skabes steder hvor vandet kan strømme forbi. Der overvejes muligheden for at kombinere det med et drikkested. Det skal undersøges om alle lodsejere kan acceptere en sådan løsning.

I området er også belyst mulighed for nyt naturplejehegn til afgræsning mod vest, som lodsejer er positivt stemt for. Der er belyst mulighed for at lave læskure med potentiale for afgræsning i en længere periode af året. Lodsejer overvejer det. Lodsejer er informeret om muligheden for at modtage tilskud til rådgivning.

Mod nord, nærmest Rosebakken ejer kommunen et mindre overdrevarsareal. Syd for dette område findes et dyrket areal. Det er måske en mulighed for ekstensivering, hvis der sker en kompensation, f.eks. hvis ordningen om permanent ekstensivering gentages. Det er samme ejer som på den anden side af Rosebakken. Lodsejer er ikke afvisende. Muligheder skal konkretiseres og præsenteres for lodsejer.



Figur 2. Nr. 1 området mod vest, vest for Rosebakken.

Nr. 2 – området i midten, mellem vejene Rosebakken og Engtoften/Vasevej

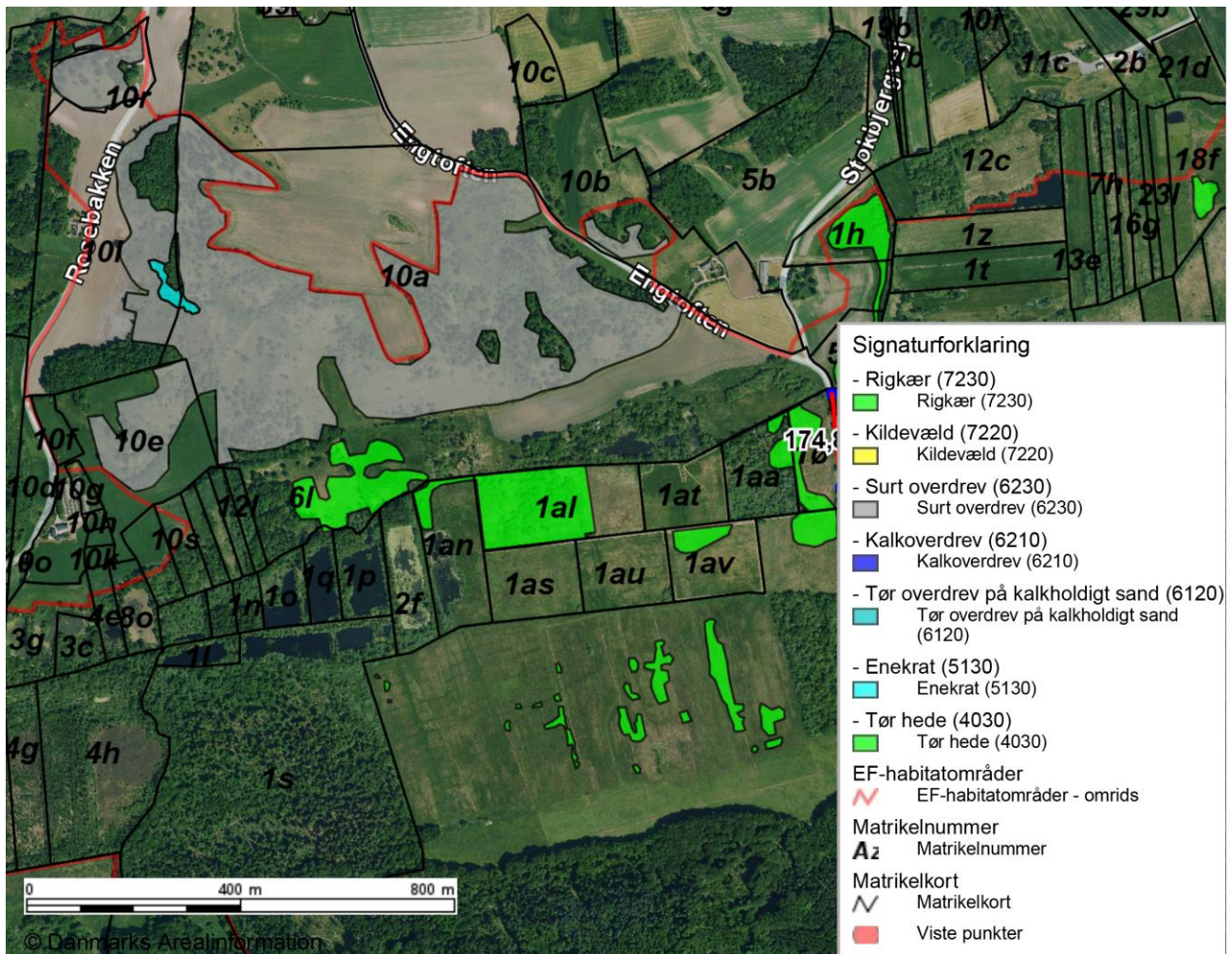
Mod nord ejes 62 ha af Den Danske Naturfond (DDNF). Mod syd ligger Naturstyrelsens (NST) arealer som bliver en del af Naturnationalpark Fussingø. Imellem DDNF's arealer og NST's arealer ligger arealer tilhørende en række lodsejere og med en dyreholder som afgræsser flere af matriklerne ud over egne. Vest for DDNF's arealer findes ud mod Rosebakken arealer som aktuelt er uden afgræsning og nogen arealer som omlægges.

Muligheder som er belyst i forundersøgelsen:

Arealer nærmest Rosebakken er dyrket. Det er måske en mulighed for ekstensivering, hvis der sker en kompensation, f.eks. hvis ordningen om permanent ekstensivering gentages. Der er også en mulighed for at noget af det overdrev mod vest, der ikke afgræsses, kan blive afgræsset. Lodsejer er tilbudt hjælp til afgræsningsaftale. Lodsejer er ikke afvisende. Der skal sandsynligvis også ske noget rydning. Lodsejer er ikke afvisende. Muligheder skal konkretiseres og præsenteres for lodsejer.

For DDNF's arealer er udarbejdet en naturplan i samarbejde mellem DDNF og Randers Kommune som ventes færdig i foråret 2022. For at sikre at dyrene kan være på arealet året rundt vil det være nødvendigt med læskur på arealet. Plan for området er helårsgræsning. Der forventes opsat læskur til efteråret 2022.

I området mellem DDNF's arealer og NST's arealer er belyst at der måske kan ske en sammenbinding på tværs af markvejen ved at etablere færste (markvejen udgøre en del af den offentlige sti som forbinder DDNF's arealer og NST's arealer) som også kan inkludere et areal som for nuværende ikke afgræsses. På grund af vand i området er også belyst at markvejen trænger til vedligeholdelse i forhold til muligheden for at køre dyrene til arealet med kvægvogn. Der er belyst et behov for en fangfold. Formålet er at fastholde afgræsning på arealer som kan være vanskelige at afgræsse pga. de er våde. Kvaliteten af drikkevandet til dyrene på arealet er oplyst som ringe, så muligheden for bedre drikkevand kunne hjælpe med at fremtidssikre afgræsningen. Lodsejere er enten ikke afvisende eller positivt stemte.



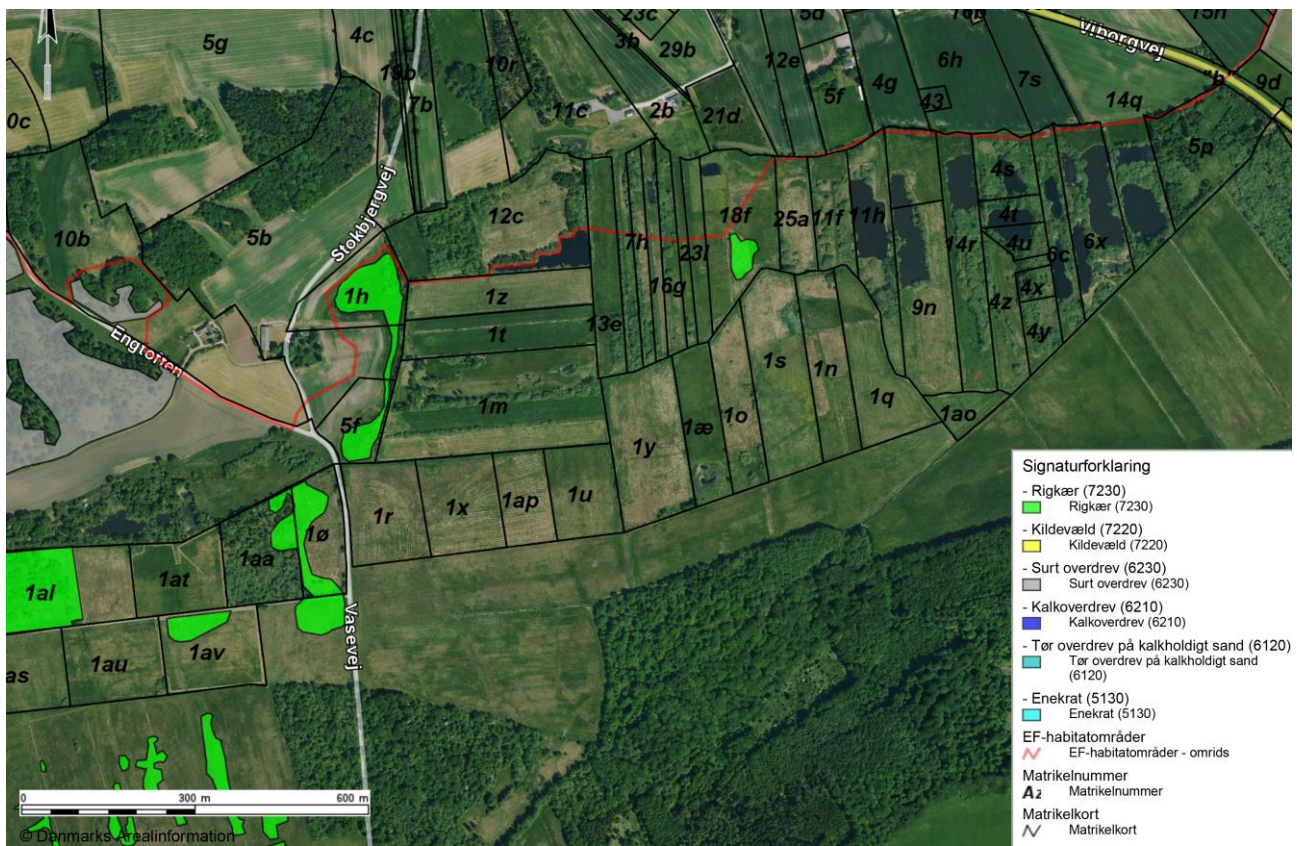
Figur 3. Nr. 2, området i midten, mellem vejene Rosebakken og Engtoften/Vasevej

Nr. 3 – området mod øst, øst for vejen Engtoften/Vasevej

Mod syd ligger også her Naturstyrelsens (NST) arealer som fremover bliver en del af Naturnationalpark Fussingø. I området foregår så vidt vides ikke afgræsning uden for NST's areal, bortset fra et område med hjortegræsning mod nord ved vejen Engtoften. Mod øst har området mere præg over mod højmose/hængesæk, hvorfor disse dele er mindre interessante i forhold til afgræsning.

Muligheder som er belyst i forundersøgelsen:

Det er belyst indledningsvist at et område som ligger på østsiden af Stokbjergvej og Vasevej har potentiale for at kunne blive inddraget i afgræsning, ca. 20 ha i Natura 2000-området. Ejeren af en ejendom har et ønske om at afhænde eller indgå i jordfordeling og ejendommen omfatter ca. 13 ha i Natura 2000-området herunder et kortlagt rigkær. Den Danske Naturfond er måske potentiel køber. Nogen naboer til dette areal er ikke afvisende over for afgræsning, hvis der er et konkret forslag. En samgræsning vil kræve en kvægbro over Skalsåen. Et opkøb af en ejendom kan måske give grundlag jordfordeling som kan bringe yderligere jorde i spil, uden dette er undersøgt på nuværende tidspunkt. Der skal også etableres kontakt til yderligere lodsejere. Der er således mulighed for et nyt hegn og afgræsning i området. Det skal afklares om DDNF er villig til at købe arealet og lodsejere skal præsenteres for et konkret forslag, hvis der kan ske samgræsning.



Figur 4. Nr. 3, området mod øst, øst for vejen Engtoften/Vasevej.

6. Tidsplan

Det er vurderingen at der vil kunne foretages yderligere forundersøgelser med afklaring i område nr. 1 og nr. 2 i løbet af 2022 og at gennemførelse sandsynligvis kan påbegyndes i 2022 og strække sig til 2024. Dog kan muligheden vedr. ekstensivering af dyrkede arealer kræve mere modning, herunder i forhold til at arealerne er forpagtet ud og således kan forundersøgelsen strække sig over en længere periode.

Det er vurderingen at tiltag i område nr. 3 kræver lidt længere modningstid, bl.a. skal afklares om Den Danske naturfond vil gå ind og købe arealer, så forundersøgelser kan strække sig over en længere periode og gennemførelse først sker fra efter 2022 og frem 2024.