

# N18-3 | Lindenberg ådal udspring

## Overordnet vision



Lindenberg Ådal

MARIAGERFJORD og REBILD KOMMUNE

**LIFE IP NATUREMAN**



## Indhold

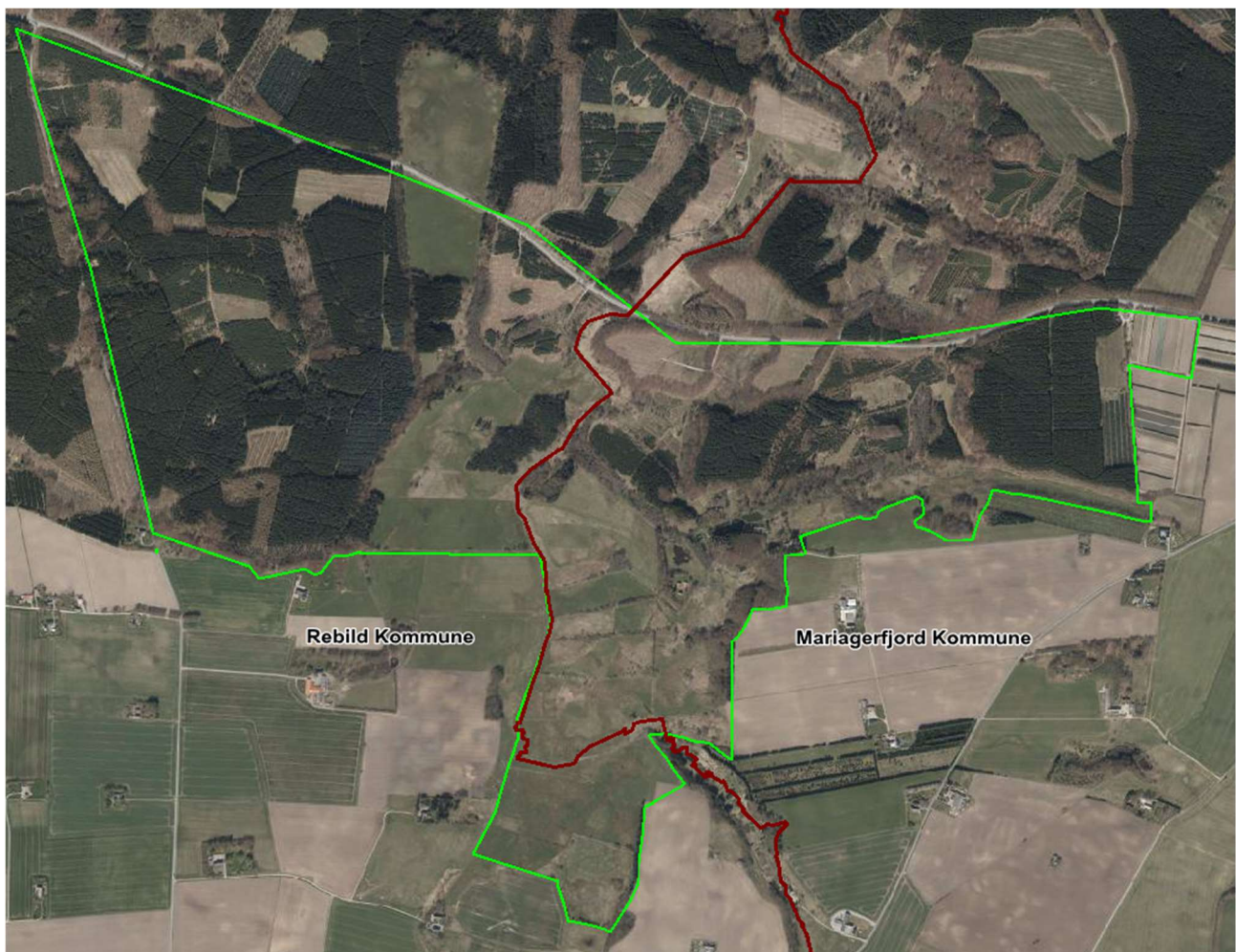
Områdebeskrivelse.....	3
Baggrund .....	3
Habitatnatur – rijkær, kildevæld og overdrev .....	4
Arter.....	5
Overordnet vision.....	5
Aktioner .....	5
Forundersøgelser.....	6
Hydrologiske og botaniske forundersøgelser.....	6
Ejendomsræssige forundersøgelser .....	6
Økosystemtjenester og socioøkonomiske aspekter.....	6
Andre vinkler .....	6
Rekreative faciliteter, stier og øvrig offentlig adgang.....	6
Landdistriktsudvikling.....	6
Vådområder og vandløb.....	6
Klimatilpasning .....	6
Plan og budget for 2020-.....	7
Inddragelse af lodsejere .....	7
Budget .....	7
Kortbilag 1 - Kortlagt habitatnatur .....	8
Kortbilag 2 -Tilstandsklasser .....	9
Kortbilag 3 - Kortlagt §3-natur.....	10
Kortbilag 4 - Vandløb og vådområdeprojekt.....	11
Kortbilag 5 - Markanvendelse.....	12
Kortbilag 6 – Ejendomsstruktur.....	13

## Områdebeskrivelse

### Baggrund

Delområde 18-3, på ca. 260 hektar, er en del af det udpegede Natura 2000-område nr. 18 - *Rold Skov, Lindenberg Ådal og Madum Sø*. Området ligger i den sydlige del af Natura 2000-området og strækker sig fra Roldvej i nord til Nørvad i syd. Ud over ca. 2 km å-strækning består området af beskyttet natur eller skov, se kortbilag 3. En stor del af området er privat skov med fredskovspligt. Området rummer desuden et kildefødt dambrug.

Natura 2000-området er for dette delområdes vedkommende, udpeget på grund af en væsentlig tilstedeværelse af kildevæld og rigkær, og derfor er området også interessant i LIFE IP NATUREMAN sammenhæng. Området deles, som vist nedenfor i figur 1, af Rebild og Mariagerfjord Kommuner.

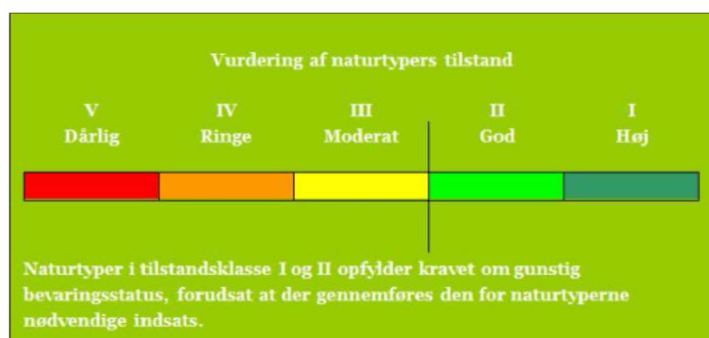


Figur 1 - Delområde med kommunegrænse rød, projektgrænse grøn.

## Habitatnatur – rigkær, kildevæld og overdrev

Naturtyperne rigkær (7230), kildevæld (7220) og surt overdrev (6230), kalkoverdrev (6210) er truede både nationalt og internationalt, og derfor er der særligt fokus på netop disse naturtyper i projektet LIFE IP NATUREMAN. I Danmark følges udviklingen i Natura 2000-områderne, og indsatser og målsætninger prioriteres løbende i Natura 2000-planerne.

På kortbilag 1 ses de kortlagte forekomster af alle de lysåbne habitatnaturtyper indenfor området og på kortbilag 2 ses naturtyperne rigkær, kildevæld og surt overdrev angivet med farvekode for deres tilstandsklasse. Vurdering af naturtilstanden bygger på et system, der inddeler forekomster af Habitatdirektivets naturtyper i 5 tilstandsklasser (figur 2), hvor I (høj) er bedst og V (dårlig) er værst (Miljøstyrelsen, 2016). Naturtyperne vurderes at være i gunstig bevaringsstatus, når de er i tilstandsklasse I og II.



Figur 2 - Tilstandsklasser for naturtyper. Miljøstyrelsen 2016.

Som det fremgår af kortbilag 2, er de fleste af de kortlagte naturtyper inden for området i moderat tilstand. I basisanalysen for Natura 2000-planen fremgår det, at de væsentligste trusler for habitatnaturtyperne er:

- Tilgroning med middelhøje-høje urter på grund af manglende drift/pleje
- Tilgroning med vedplanter på grund af ophørt drift
- U hensigtsmæssig hydrologi på grund af grøftning
- Randpåvirkning og næringsstofbelastning
- Overfladevand

Arealmæssigt er habitatnaturtyperne fordelt som vist i tabel 1 herunder:

<b>Kortlagt Habitatnatur</b>	<b>Hektar</b>
Kildevæld	2,9
Rigkær	9,1
Surt overdrev	4,7
Tidvis våd eng	2
Hængesæk	0,1
<b>i alt</b>	<b>18,8</b>

Tabel 1 - Habitatnaturtyper fordelt på areal

## Arter

Indenfor delområdet er der registreret to arter, som er på udpegningsgrundlaget for Natura 2000-området: Stor vandsalamander (1166) og odder (1355).

På udpegningsgrundlaget for Natura 2000-området er der listet flere arter. Det er dog usikkert om de findes indenfor delområdet. Relevante arter er kildevældsvindelsnegl (1013) og skæv vindelsnegl (1014). Det er vurderes, at de andre arter på udpegningsgrundlaget vil blive berørt i mindre omfang af de projekter og den pleje der vil blive etableret i forbindelse med LIFE IP NATUREMAN.

Der er ikke kendskab til andre sjældne eller truede arter i delområdet.

## Overordnet vision

Den overordnede vision for projektområdet er at sikre gunstig bevaringsstatus for habitatnaturtyperne, særligt rigkær, kildevæld og overdrev. Dette skal opnås ved at:

- Sikre optimal og langsigtet pleje af habitatnaturen
- øge arealet af og sammenhængen mellem rigkærene
- øge arealet af og sammenhængen mellem overdrev
- øge arealet og sikre områdets kildevæld
- etablere en mere naturlig hydrologi i projektområdet
- virke for en hensigtsmæssig arrondering ifht. naturpleje som virkemiddel og som driftsgren

Visionen er at få samlet projektområdet i ét stort - eller flere større driftsenheder - som kan afgræsses ekstensivt med hårdføre græssere, der kan gå ude hele året rundt. Driften af arealerne skal så vidt muligt give mening for såvel natur, som naturplejer.

Større driftsenheder med helårsgræsning vil binde eksisterende forekomster af habitatnatur bedre sammen og dermed give bedre mulighed for spredningen af arter samt øge mulighederne for, at potentiel natur udvikler sig til positivt. Græsning i større driftsenheder, rydning og øvrig egnet pleje på habitatoverdrev og potentielle overdrev vil ligeledes give mulighed for at sammenbinde og udvide forekomster.

Etablering af en mere naturlig hydrologi vil give mulighed for, at arealet af eksisterende rigkær udvides, samt at der opstår nye forekomster af rigkær i projektområdet. Evt. drænede kildevæld kan opdages og måske retableres.

## Aktioner

Følgende aktioner fra LIFE IP NATUREMAN vurderes at være relevante i projektområdet:

- A.1. Forundersøgelser, interessekortlægning samt forberedelse af projekter og udbud
- A.2. Udarbejdelse af ansøgninger samt projektudvikling og facilitering af komplementære projekter
- C.1. Etablering af afgræsning
- C.2. Rydning af uønsket opvækst
- C.3. Etablering af hensigtsmæssig hydrologi
- C.4. Særlig pleje af arter og naturtyper
- C.6. Jordfordeling (afklares i samarbejde med Landbrugsstyrelsen)
- C.8. Stier
- C.9. Afsætning af kød fra naturpleje

- D.1. Monitorering af udvalgte habitatnaturtyper og -arter
- D.2. Monitorering af økosystemtjenester og socialøkonomisk effekt
- E.2. Information og formidling
- E.3. Kapacitetsopbygning
- E.5. Naturpleje som driftsgren

## Forundersøgelser

### Hydrologiske og botaniske forundersøgelser

Eksisterende vandløb og grøfter er vist på kortbilag 4, hvor det fremgår at der i området ikke er mange dræn. Det ses af kortet at de naturtyper som er beliggende i afvandingssystemet, er kilder og rigkær, og af kortbilag 2 at rigkær og kilder generelt har en ringe naturtilstand (klasse 3 og 4).

Mulighederne for at etablere en naturlig og mere gunstig hydrologi i området skal undersøges ved at samle op på eksisterende hydrologiske og botaniske undersøgelser evt. suppleret med nye. Målet er at belyse projektområdet tilstrækkeligt i forhold til hydrologisk regime, vegetationsstruktur og nuværende anvendelse, så fremtidige plejetiltag og genopretningsprojekter bedst muligt sikrer eller forbedrer bevaringsstatus for områdets habitatnaturtyper.

### Ejendomsræssige forundersøgelser

Delområdet rummer ca. 20 lodsejere. Der findes landbrugsejendomme, der ejer arealer inden for projektområdet, både heltids og deltids landmænd. Der er to store skovejere indenfor projektområdet ligesom Naturstyrelsen også ejer et areal.

### Økosystemtjenester og socioøkonomiske aspekter

Det skal undersøges, hvilke økosystemtjenester og socioøkonomiske aspekter der er relevante at følge og analysere på i projektområdet. Dette skal ske i samarbejde med arbejdsgruppen for aktion D.2: Monitorering af økosystemtjenester og socialøkonomisk effekt.

## Andre vinkler

### Rekreative faciliteter, stier og øvrig offentlig adgang

I området findes privatejede skov, hvor man kan færdes på skovvejene efter gældende regler. Der er ikke adgang i form af rekreative stier til de lysåbne arealer, men der har blandt andet været udvist interesse fra Ravnkilde for mere adgang til området i form af stier.

Der er desuden jagtinteresser i området.

### Landdistriktsudvikling

Rundt i området ligger flere landsbyer fx Nysum, Ravnkilde og Rold. Der er et aktivt landsbyfællesskab i flere af landsbyerne og disse bør inddrages så de kan være med til at pege på hvordan LIFE-projektet kan løfte landdistrikterne i og omkring Lindenborg ådal.

### Vådområder og vandløb

Projekter der er gennemført i området:

- Fjernelse af spærring i Hestehavehus bæk

Projekter som er ved at blive gennemført:

- Vådområde kaldet Lindenberg Å udspring er under gennemførelse. Ved gennemførelsen af vådområdet laves det 4 genslyngede vandløbsstrækninger. Heraf er de to indenfor natura 2000 området. Bunden hæves i de nye vandløb. Samtidig lukkes dræn og grøfter kastes til. Den fysiske del af projektet er færdig ved årsskiftet.

## Klimatilpasning

Der er ingen konkrete projekter i området.

## Plan og budget for 2020-

### Inddragelse af lodsejere

Ud fra lokalkendskab og tidligere kortlægninger er der udarbejdet en opgørelse over potentielle mulige aktiviteter i delområdet, se tabel 1. Med udgangspunkt i en konkretisering af aktiviteterne på ejendomsniveau, gennemføres lodsejerinddragelsen som et lodsejermøde med relevante lodsejere og repræsentanter fra landboforeninger. Delområdet rummer ca. 20 lodsejere, og et lodsejermøde eller møder med mindre grupper af lodsejere vurderes i dette tilfælde at være lettest at facilitere.

Tidsplan for indledende inddragelse af lodsejere fremgår af tabellen herunder.

Invitation til lodsejermøde	Afventer
Start afholdelse af lodsejermøde	Afventer
Opsamling, planlægning, implementering	Afventer





*Tabel 2 - Tidsplan for lodsejerinddragelse*

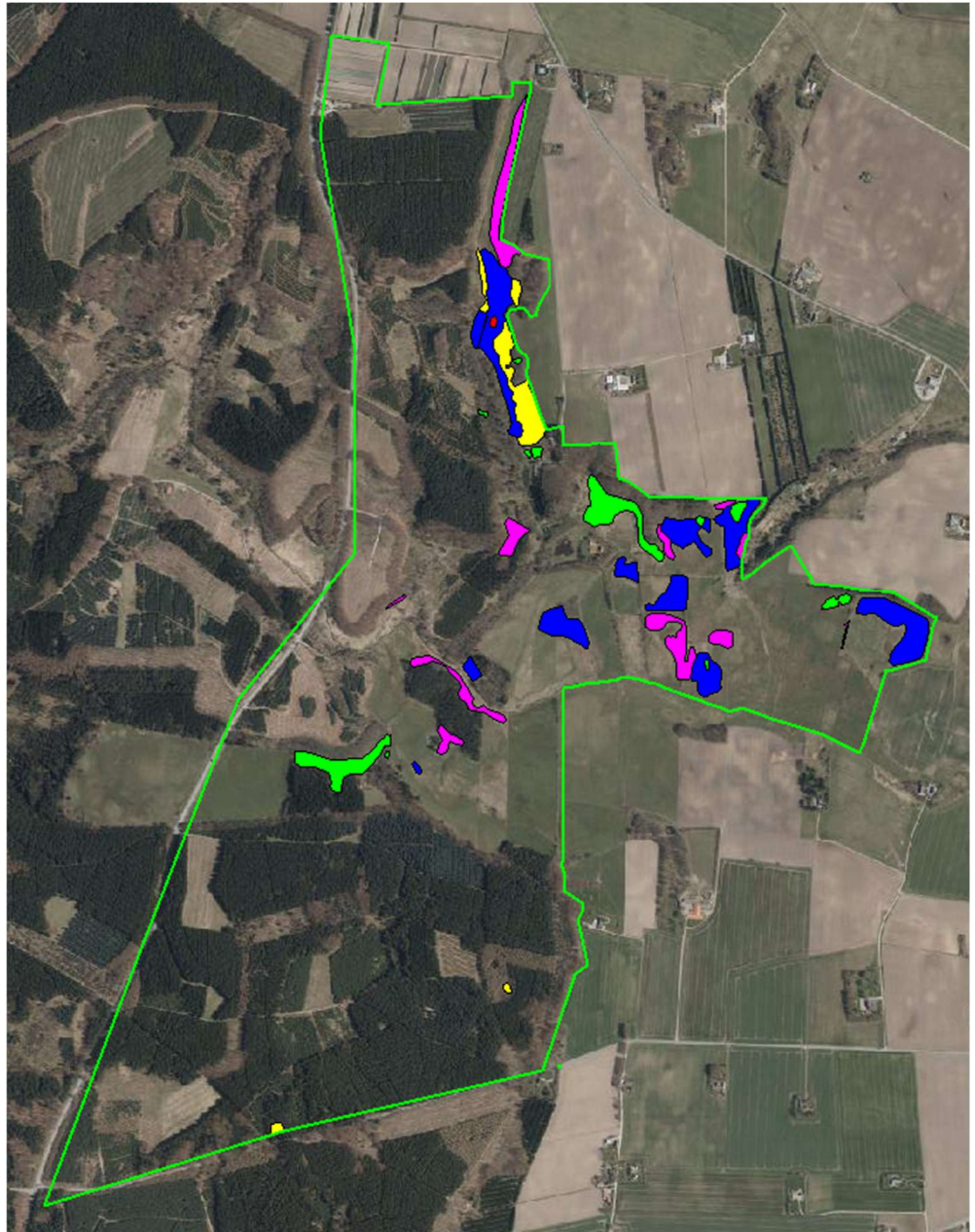
## Budget

Afventer

# Kortbilag 1 - Kortlagt habitatnatur

Habitatnatur\_N18\_3\_ny af NATURTYPE

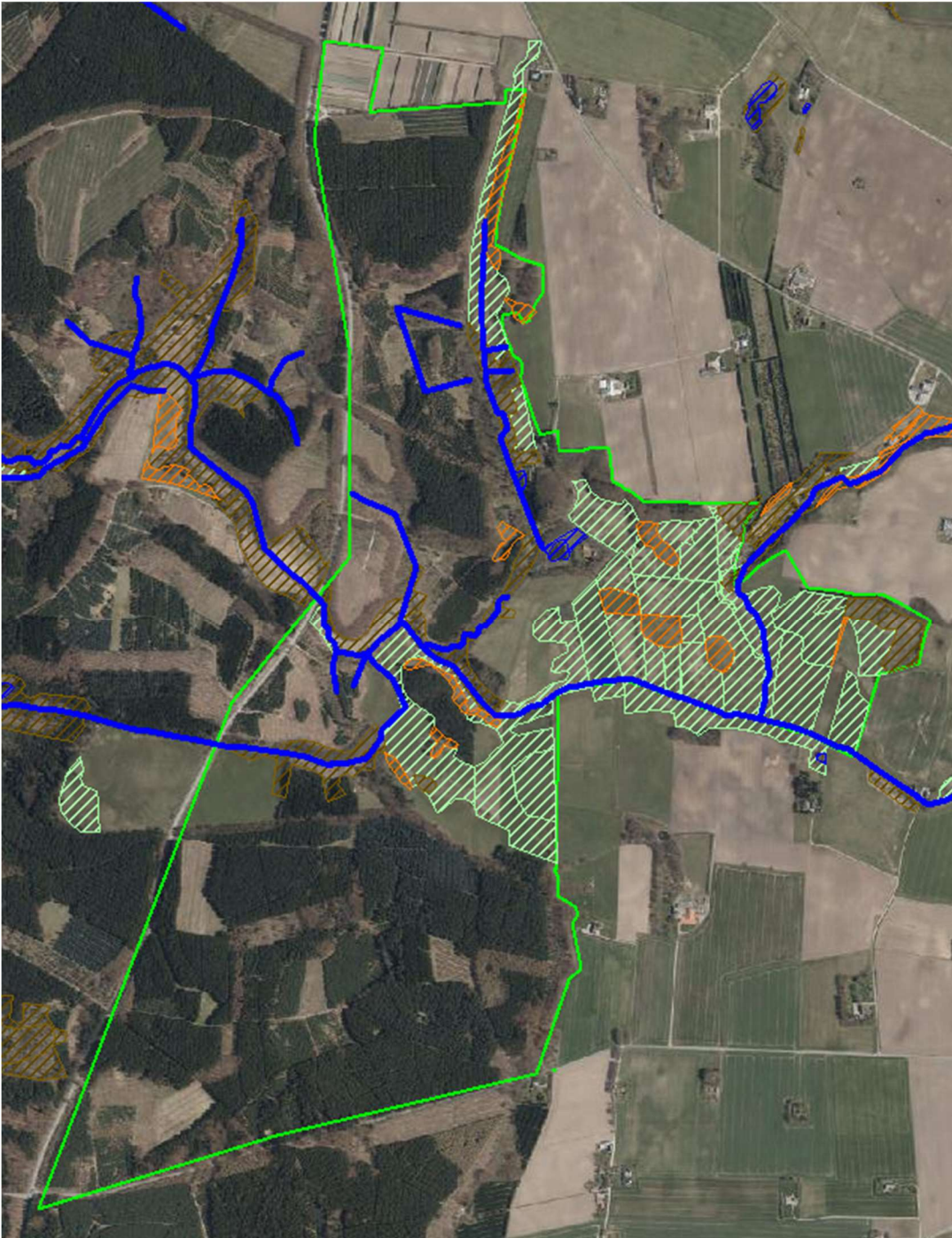
	Haengesæk	(1)
	Kildevæld	(11)
	Rigkeer	(11)
	Surt overdrev	(11)
	Tidvis våd eng	(3)





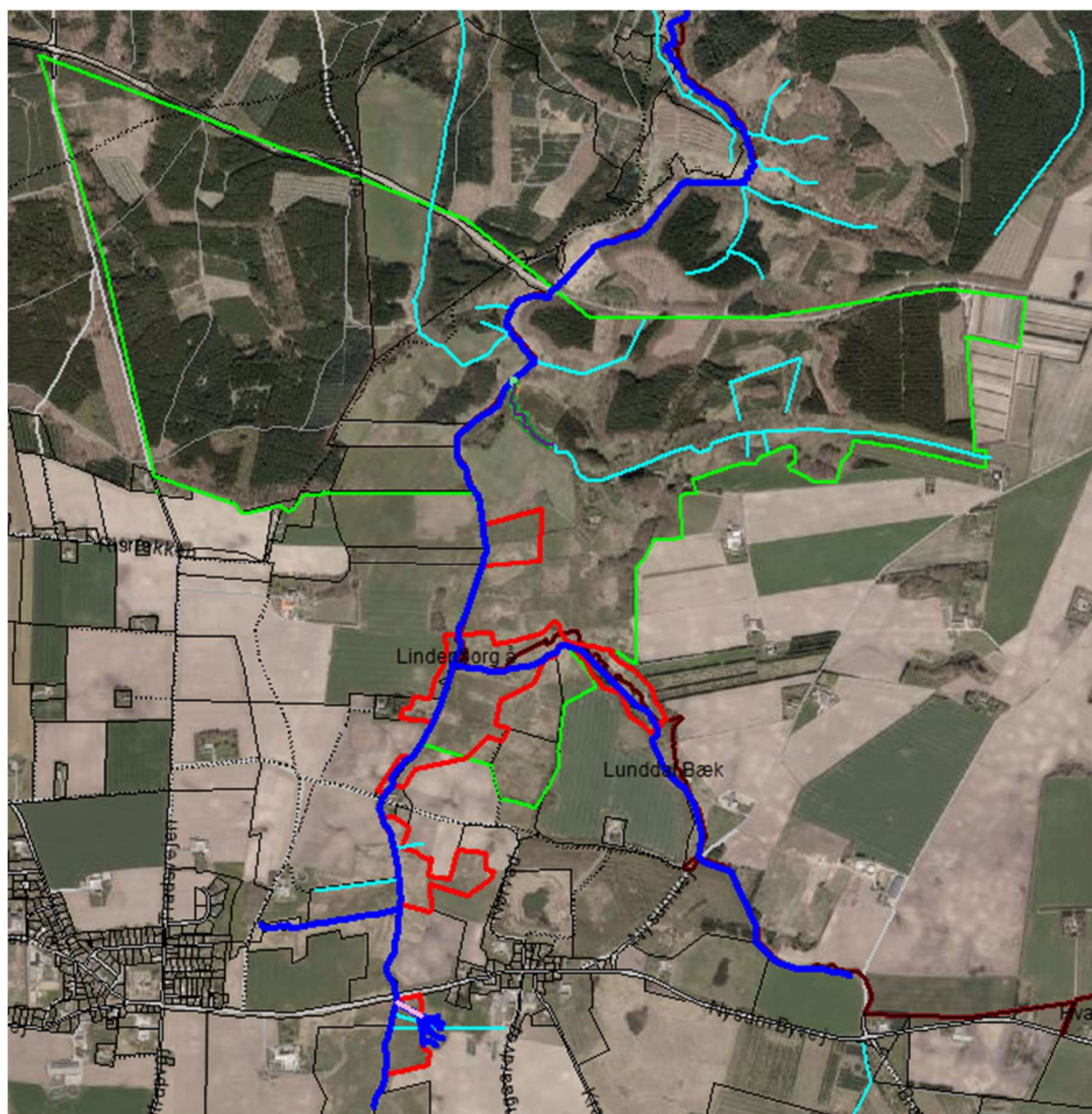


### Kortbilag 3 - Kortlagt §3-natur



- Beskyttet natur vandløb
- Beskyttet natur Sø
- Beskyttet natur Overdrev
- Beskyttet natur Mose
- Beskyttet natur Hede
- Beskyttet natur Eng





## Kortbilag 4 - Vandløb og vådområdeprojekt

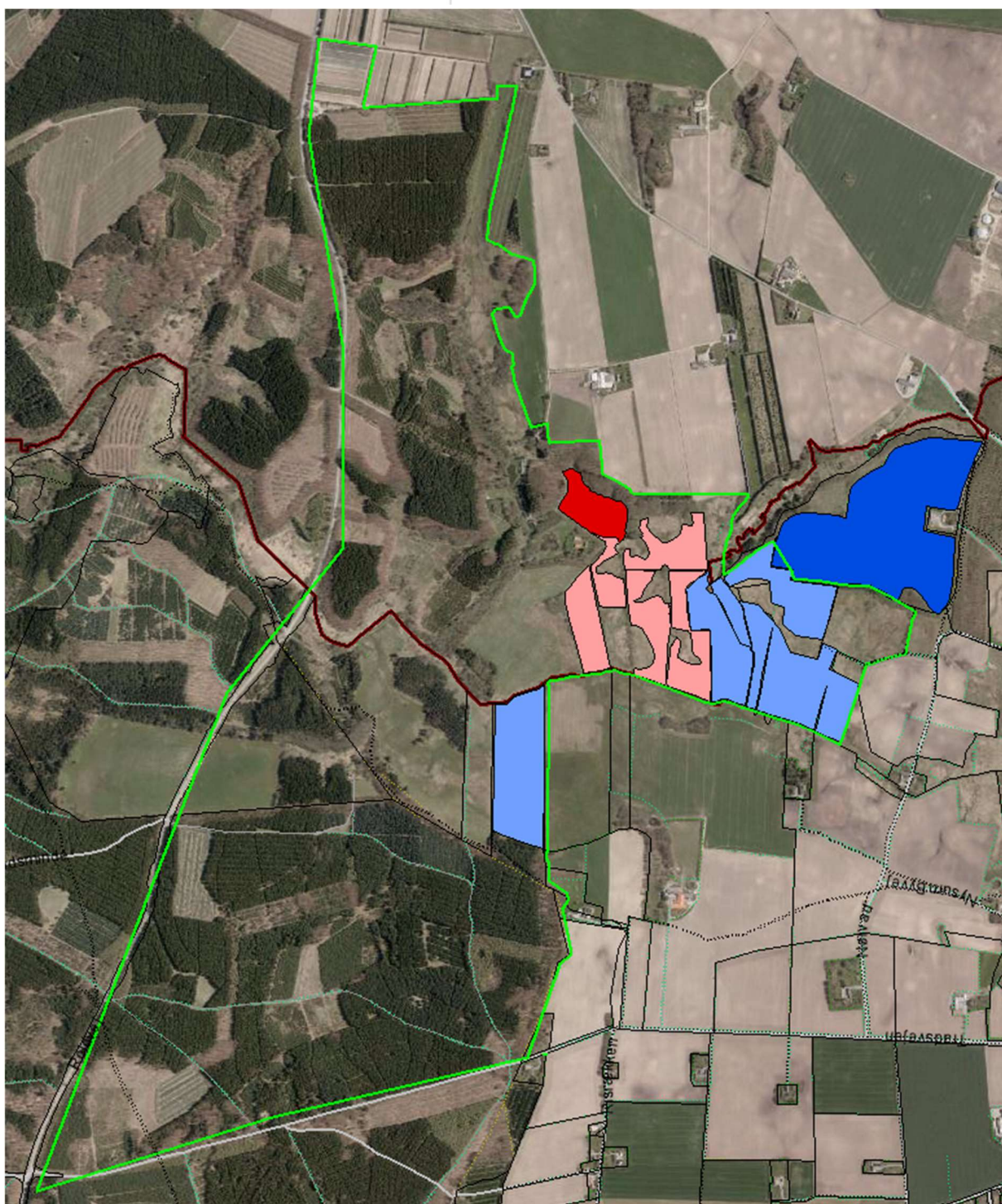


-  Rørlagte vandløb
  -  Mindre vandløb
  -  Vandløb\_Rebild
- Vådområdeprojekt
-  Lindenberg Å, udspring

## Kortbilag 5 - Markanvendelse

dynlayer8089914731790117765 af AfgNavn

	Miljøgræs MVJ-tilsagn (0 N), permanent	(5)
	Naturarealer, økologisk jordbrug	(1)
	Permanent græs, normalt udbytte	(5)
	Vinterhvede	(1)



# Kortbilag 6 – Ejendomsstruktur

