



Vision for Skals Ådal Bjerregrav Mose

LIFE-IP NATUREMAN
LIFE16 IPE DK 006

Aktion A1

N 30-15 Bjerregrav Mose

Udarbejdet af Randers Kommune, 2019



Ansvarsfraskrivelse

Indeværende rapport er udarbejdet som led i LIFE projektet LIFE16 IPE DK 006 som støttes økonomisk af EU Kommissionen. I henhold til artikel II.7.2 i General Conditions kan de holdninger og den viden, der kommer til udtryk i rapporten, under ingen omstændigheder blive betragtet som EU Kommissionens officielle holdning og EU Kommissionen er ikke ansvarlig for den videre brug af oplysningerne i rapporten.

RANDERS

Indhold

Baggrund	3
Områdebeskrivelse	3
Habitatnatur	6
Rigkær	8
Kilder	8
Surt overdrev	9
Påvirkninger for fokushabitatnaturtyper	9
Bilag IV-arter	11
Overordnet vision	11
Aktioner	11
Forundersøgelse A1	11
Forundersøgelse hydrologi	11
Uhensigtsmæssig terræn	12
Ejendomsrådgivning	12
Lavbundsprojekter	12
Udarbejdelse af ansøgninger A2	13
Etablering af græsningsfaciliteter C.1 og rydning af uønsket opvækst C.2	13
Etablering af hensigtsmæssig hydrologi C. 3	13
Særlig pleje af arter og naturtyper C.4.	13
Jordfordeling C.6.	13
Stier C.8.	13
Afsætning af kød fra naturpleje C.9.	14
Monitering D.1.....	14
Information og formidling E.2 Rasmus ?????????????????? Hvad vil vi i dette projekt.	14
Anbefalinger til forbedring af regler og administrationspraksis E. 4.....	14
Naturpleje som driftsgren E. 5.....	14
Andre vinkler	14
Økosystemtjenester og socioøkonomiske aspekter.....	15
Plan og budget.....	15
Tidsplan	15
Tidsforbrug og budget	15
Referencer	16

Baggrund

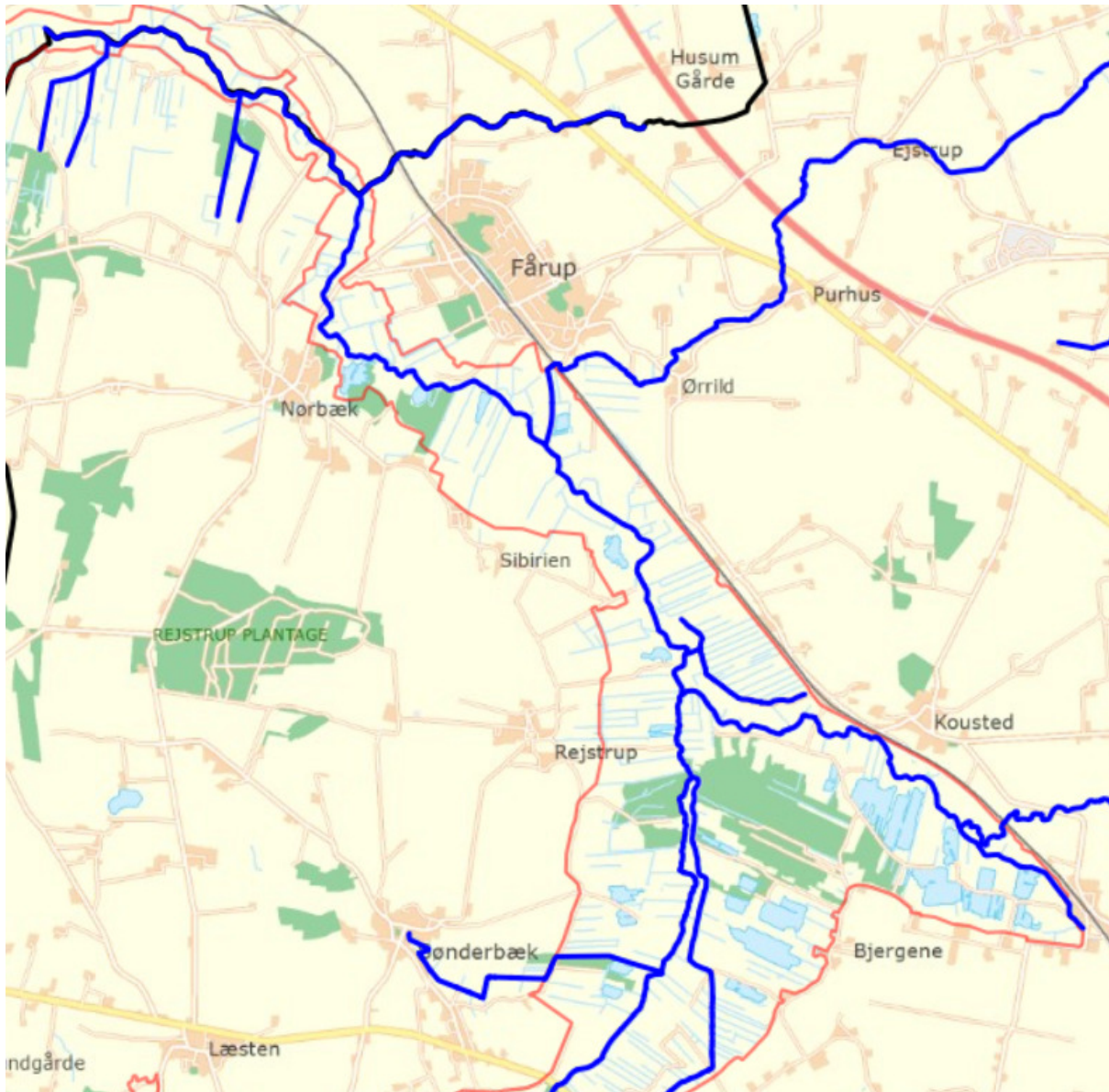
Områdebeskrivelse

Der er ingen byer beliggende inden for område Nr. 30-15. Området er primært lavbundsareal og store dele af ådalen er drænet. Jorden omkring åen har sat sig og lodsejerne i området er plaget af oversvømmelser og høj grundvandsstand. Når de forsøger at dyrke jorden eller have dyr på giver dette anledning til stor frustration. De nærmeste lokalsamfund er Fårup, Ørrild, Nørbæk Rejstrup, Kousted og Sønderbæk.



Figur 1. Område N 30-15

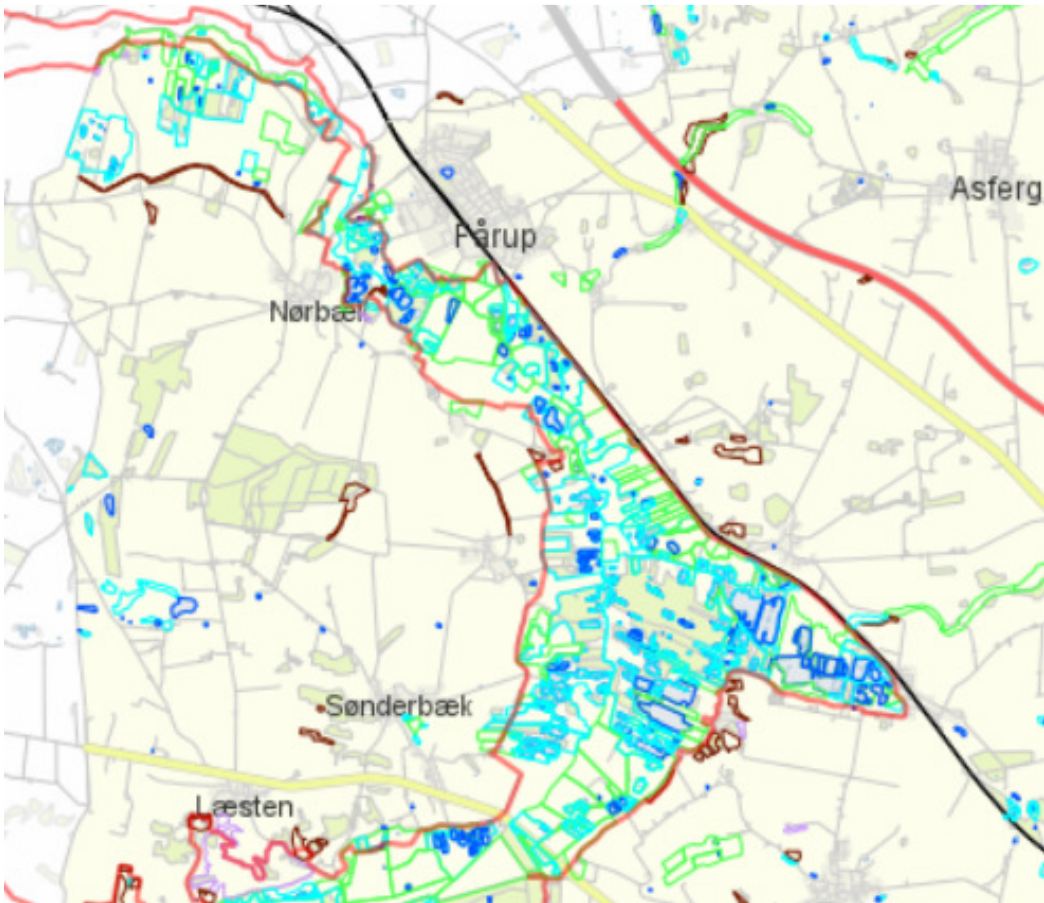
Område N-30-15 ligger i Randers Kommune i habitatområde nr. 30.



Figur 2. Vandløb i område N30-15

Skals Åen løber nord på gennem ådalen, "Bjerregrav mose" og tilføres vand fra "Afløb fra Sønderbæk, Nagergrøften, Kousted Å, Kåtbæk og Fårbæk. Sidstnævnte udgør grænsen mellem Randers og Mariager Fjord Kommune imod nord.

På figur 3 ses det at størstedelen af ådalen er registreret som natur efter naturbeskyttelseslovens § 3.



Figur 3. Kortlagte § 3 naturtyper i området

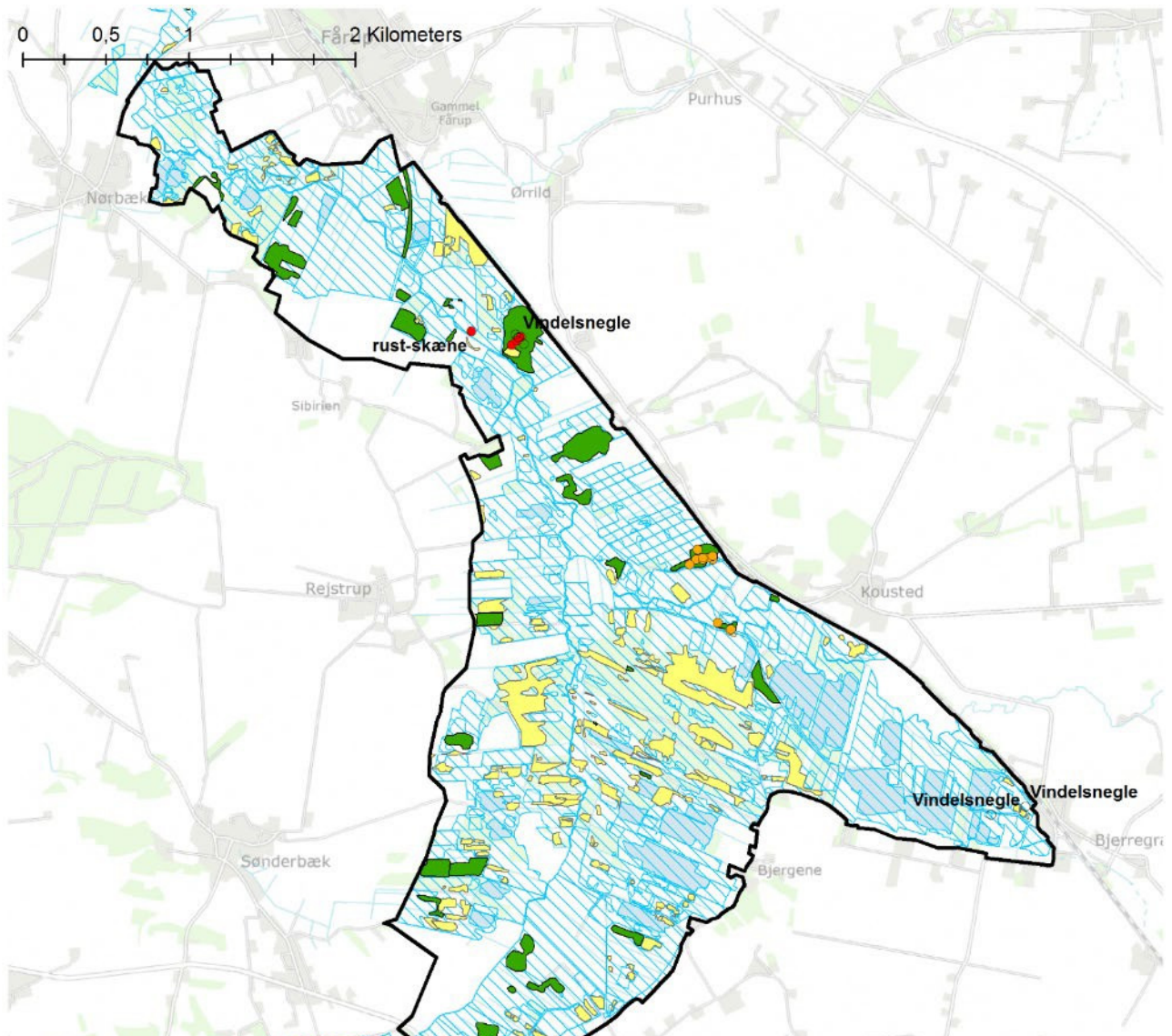
Som det fremgår af kortet er Skals ådalen præget af § 3 beskyttede enge og moser. Der er kun meget få overdrev inden for N 2000 grænsen.

N30-15	Sø	Eng	Hede	Mose	Overdrev	Strandeng	I alt
Beskyttet natur	134,4	302,9		391,5	2,6		831,4
Beskyttet natur ej habitatnatur	121,1	291,8		312,7	1,3		726,8

Tabel 1. §3 beskyttet natur inden for område N30-15, hektar (ha). Tabellen er et udkast fra baselinerapporten.

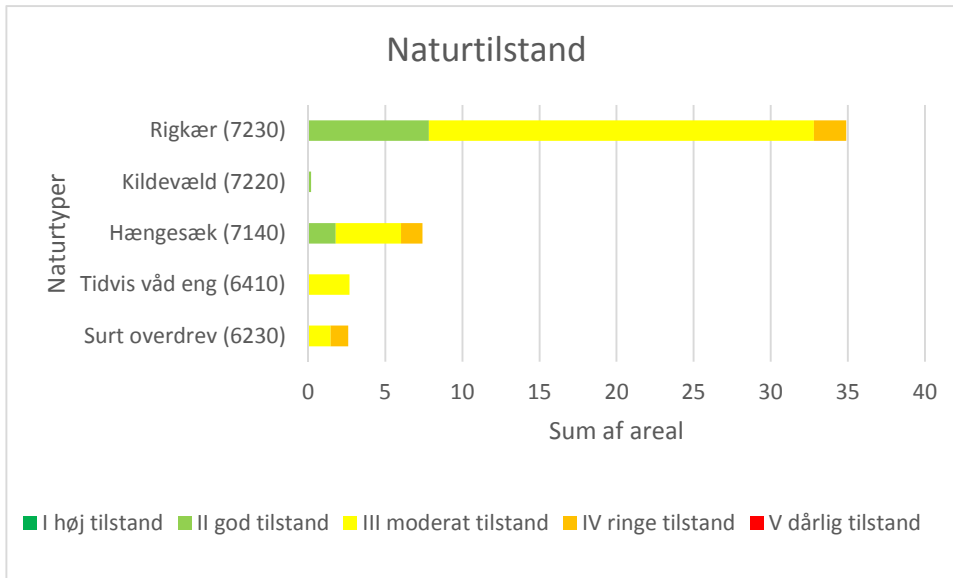
Habitatnatur

På figur 4 ses en oversigt over beskyttet natur og kortlagt habitatnatur, overvågningsstationer og fokusarter.



Figur 4. Oversigt over NOVANA undersøgelser og beskyttet natur inden for subregion nr. 30-15. Følgende registreringer er vist på figuren: §3 beskyttet natur (blå skravering), kortlagt habitatnatur (gul), fokus-habitatnatur (grøn), lysåbne kontrolovervågningsstationer (orange), effektovervågning (turkis), fokusarter (rød/åben signatur).

Som det fremgår af figur 5 og tabel 2 er både rigkær og overdrev overvejende i moderat og ringe tilstand.



Figur 5. Oversigt over de fem kortlagte terrestriske naturtyper i området.

Der findes i alt 38 ha fokusnatur inden for projektområdet, heraf har ca. 10 ha (25%) god eller høj naturtilstand.

N30-15		Naturtilstand				
Naturtypenr.	Habitatnaturtype	2,0	3,0	4,0	(tom)	Hovedtotal
3130	Søbred med småurter				0,9	0,9
3140	Kransnålalge-sø				0,6	0,6
3150	Næringsrig sø				12,1	12,1
3160	Brunvandet sø				0,2	0,2
6230	Surt overdrev		1,5	1,1		2,6
6410	Tidvis våd eng		2,7			2,7
7140	Hængesæk	1,8	4,2	1,3		7,3
7220	Kildevæld	0,2				0,2
7230	Rigkær	7,8	25,0	1,2		34,0
9998	Skovbevokset tørvemose				46,0	46,0
9999	Elle- og askeskov				0,7	0,7
Hovedtotal		9,8	33,3	3,6	60,6	107,3

Table 2. Habitatnatur inden for område N30-15, hektar (ha). Fokus-habitatnatur er vist med fed skrift. Tabellen er et udkast fra baselinerapporten.

Rigkær

Der findes 34 ha rigkær inden for projektområdet, hvoraf 7,8 ha (23%) har god naturtilstand. Truslerne for udbredelsen og tilstanden af rigkærene er:

- U hensigtsmæssig hydrologi i form af bl.a. grøfter, dræn og manglende afledning af vandet pga. terræn.
- Manglende eller uhensigtsmæssig pleje.
- Tilgroning.
- Næringsstofberigelse

Kilder

Der er kun kortlagt et kildevæld, men kommunen har kendskab til flere i ådalen. Som det ses af tabellen er det kortlagte kildevæld i tilstandsklasse 2.

Surt overdrev

Af tabellen ses, at ingen af de 2,6 ha surt overdrev er i gunstig bevaringsstatus.

Truslerne for surt overdrev er:

- Manglende eller/uhensigtsmæssig drift
- Tilgroning
- Næringsstofberigelse

Der er kun få overdrev inden for habitatområdet, men flere i periferien af habitatområdet. Så vidt det er muligt, vil det være ønskeligt, at tage nogle af de omkringliggende overdrev uden for NATURA-2000 området med ind i projektet. Som eksempel kan nævnes overdrevene ved "Bjergene", som er beliggende lige umiddelbart udenfor NATURA-2000 grænsen nordvest for Øster Bjerregrav. Der er tale om overdrev med en pletvis god naturkvalitet, som er ved at forsvinde i tilgroning.

Påvirkninger for fokushabitatnaturtyper

N30-15			Kategori					
Naturtypenr.	Habitatnaturtype	Påvirkning	0)	1)	2)	3)	4)	5)
6230	Surt overdrev	Arealandel med drift	0%	44%	0%	0%	0%	56%
		Direkte påvirkning	0%	56%	0%	0%	44%	0%
		Græs/urtevegetation 15-50 cm	0%	25%	0%	31%	0%	44%
		Græs/urtevegetation over 50 cm	0%	69%	0%	31%	0%	0%
		Invasive arter	0%	69%	31%	0%	0%	0%
		Negative strukturer	0%	0%	75%	25%	0%	0%
		Positive strukturer	0%	100%	0%	0%	0%	0%
		Tilgroning med vedplanter	0%	25%	44%	31%	0%	0%

		Uhensigtsmæssig hydrologi	100%	0%	0%	0%	0%	0%
6410	Tidvis våd eng	Arealandel med drift	0%	38%	0%	0%	0%	62%
		Direkte påvirkning	0%	100%	0%	0%	0%	0%
		Græs/urtevegetation 15-50 cm	0%	62%	0%	0%	38%	0%
		Græs/urtevegetation over 50 cm	0%	62%	0%	0%	0%	38%
		Invasive arter	0%	100%	0%	0%	0%	0%
		Negative strukturer	0%	100%	0%	0%	0%	0%
		Positive strukturer	0%	0%	100%	0%	0%	0%
		Tilgroning med vedplanter	0%	62%	38%	0%	0%	0%
		Uhensigtsmæssig hydrologi	0%	0%	100%	0%	0%	0%
7220	Kildevæld	Arealandel med drift	0%	0%	0%	0%	0%	100%
		Direkte påvirkning	0%	100%	0%	0%	0%	0%
		Græs/urtevegetation 15-50 cm	0%	0%	0%	0%	100%	0%
		Græs/urtevegetation over 50 cm	0%	0%	100%	0%	0%	0%
		Invasive arter	0%	100%	0%	0%	0%	0%
		Negative strukturer	0%	100%	0%	0%	0%	0%
		Positive strukturer	0%	0%	0%	100%	0%	0%
		Tilgroning med vedplanter	0%	100%	0%	0%	0%	0%
		Uhensigtsmæssig hydrologi	0%	100%	0%	0%	0%	0%
7230	Rigkær	Arealandel med drift	0%	38%	0%	4%	26%	32%
		Direkte påvirkning	0%	49%	0%	18%	32%	0%
		Græs/urtevegetation 15-50 cm	0%	1%	10%	17%	48%	23%
		Græs/urtevegetation over 50 cm	0%	16%	0%	17%	58%	9%
		Invasive arter	0%	100%	0%	0%	0%	0%
		Negative strukturer	0%	24%	72%	3%	0%	0%
		Positive strukturer	0%	0%	61%	39%	0%	0%
		Tilgroning med vedplanter	0%	5%	39%	34%	23%	0%
		Uhensigtsmæssig hydrologi	0%	13%	87%	0%	0%	0%

Tabel 3. Påvirkninger for fokus-habitatnatur inden for område N30-15. Fordeling er vist i procent. Kategori 1- 5, hvor 1) er mindst påvirket og 5) er mest påvirket. 0) betyder ikke relevant. For hver påvirkningstype er angivet, hvor stor en procentdel af habitatnaturtypen, der er i den pågældende kategori. Tabellen er et udkast fra baselinerapporten.

Bilag IV-arter

Af bilag IV-arter kan nævnes, at stor kærguldsmed er blevet set i Bjerregrav mose i 1990'erne. Fundet er dog ikke verificeret og arten er ikke siden observeret. Der findes formentlig Odder langs hovedparten af alle vandløbene i Bjerregrav mose. Og der vurderes, at være stor vandsalamander og spidssnudet frø i egnede vandhuller i området.

Overordnet vision

Den overordnede vision for projektområdet i Skals Ådal er at sikre gunstig bevaringsstatus for rigkær, kilder og overdrev i projektområdet ved at genskabe en ådal med

- Naturtyper og karakteristiske arter, der udvikler sig mod gunstig bevaringsstatus.
- Udvikling mod naturlig hydrologi
- Udvikling mod naturlige terrænforhold, der sikrer de optimale interaktioner mellem vandløbene og de omkringliggende naturtyper.

Desuden bør der arbejdes for en udbredelse af friluftsliv og lokal forankring.

Aktioner

Følgende aktioner fra LIFE IP NATUREMAN vurderes at være relevante i projektområdet:

- A.1. Forundersøgelser, interessekortlægning samt forberedelse af projekter og udbud
- A.2. Udarbejdelse af ansøgninger samt projektudvikling og facilitering af komplementære projekter
- C.1. Etablering af græsningsfaciliteter
- C.2. Rydning af uønsket opvækst
- C.3. Etablering af hensigtsmæssig hydrologi
- C.4. Særlig pleje af arter og naturtyper
- C.6. Jordfordeling
- C.8. Stier opfølgning på vedligehold af anlagte stier og samarbejde med lokale stivogtere
- C.9. Afsætning af kød fra naturpleje
- D.1. Monitering af udvalgte habitatnaturtyper og -arter
- E.2. Information og formidling
- E.5. Naturpleje som driftsgren

Forundersøgelse A1

Forundersøgelse hydrologi

Hydrologiske og botaniske forundersøgelser af rigkær og kilder skal beskrive muligheder og konsekvenser ved at realisere projekter med etablering af naturlig hydrologi i området. Ved naturlig hydrologi forstås de vandstandsforhold som kan bidrage til at sikre eller forbedre bevaringsstatus for rigkær og kilder i ådalen. Der kan f.eks være tale om fjernelse af grøfter og dræn.

Forundersøgelserne skal sikre tilstrækkelig viden om arealerne i projektområdet, deres funktionalitet, hydrologiske regime, vegetationsstruktur og fremtidige pleje- og genopretningsmuligheder.

Forundersøgelserne skal desuden beskrive, hvor en ændret vandstand vil være uforenelig med de naturmæssige værdier (dyre- og plantelivet).

Uhænsigtsmæssig terræn

Forsumpning i form af stillestående vand kan være en trussel mod områdets rigkær og kildevæld. Det forventes at der kan laves terrænanalyser (Scalco) og efterfølgende feltundersøgelser for at finde ud af, hvor der langs med grøfter og åen er balkere, der forhindrer en naturlig afstrømning af grundvand/overfladevand. Det er ønskeligt, at disse balkere fjernes i områder, hvor de forhindrer vandet i at løbe naturligt af terrænet.

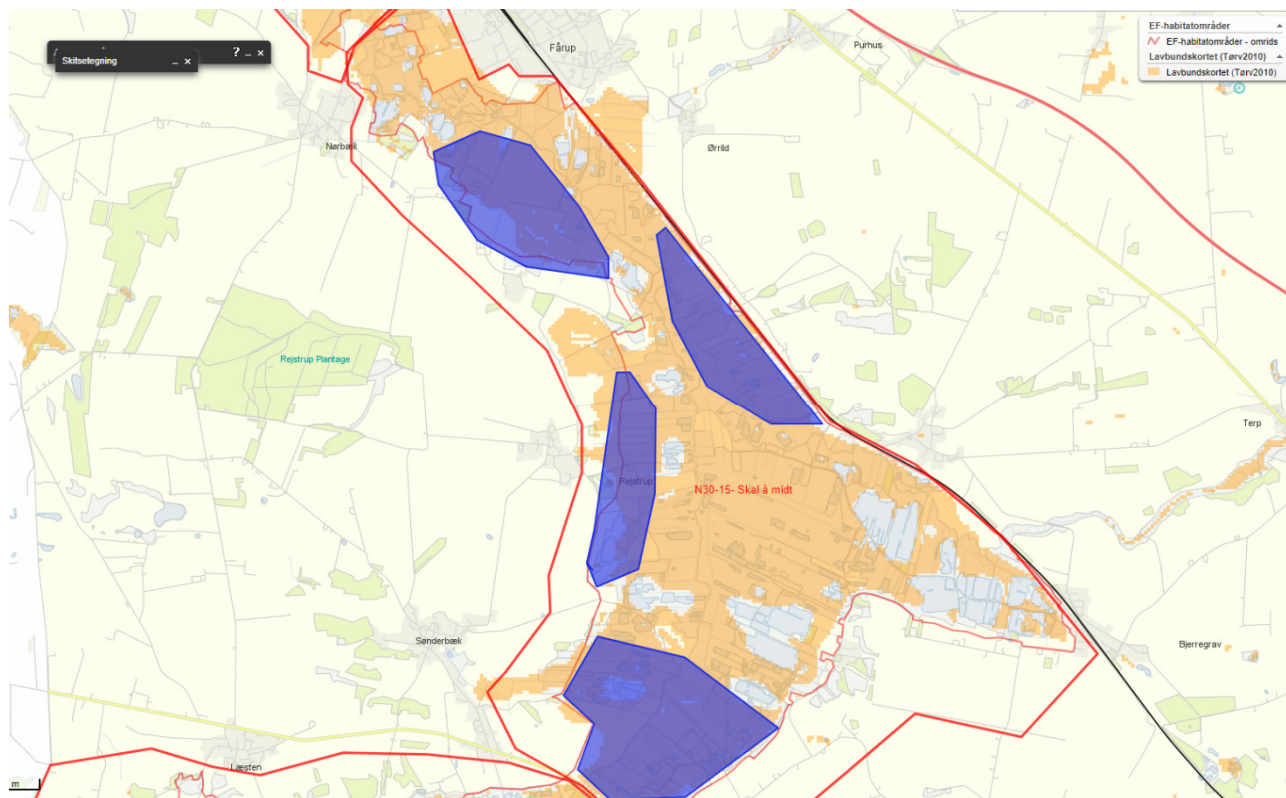
Ved lukning af grøfter vil balkerne så vidt muligt blive brugt til lukningen.

Ejendomsræssig forundersøgelse

Der skal desuden foretages en ejendomsræssig forundersøgelse/interessentkortlægning, da lodsejertilslutning til projektet er afgørende for udførelsen. Er ejerstrukturen i dag optimal for både dyreholder og naturværdierne? Kan der oprettes store sammenhængende græsningsarealer til glæde for både dyreholder/lodsejer og naturen? Er lodsejerne interesserede i at deltage i de forskellige aktioner. Vi forventer i første omgang at udsende et orienteringsbrev til lodsejer og derefter invitere lodsejerne i grupper af ca. 20 til at komme til møde og forholde sig til, hvorvidt de vil være positive overfor at deltage i de forskellige aktioner. Der er ca. 430 matrikler fordelt på ca. 180 hovedejere i området. Herefter vil vi samle sammen på data og se, hvor det giver mest mening ud fra lodsejertilslutning at starte projekter.

Lavbundsprojekter

Det skal undersøges om der i projektområdet er de forudsætninger der skal til for, at der kan søges om lavbundsprojekter. En meget foreløbig og grov analyse viser flere potentielle muligheder for at kunne placere lavbundsprojekter indenfor Natura 2000 grænsen i projektområdet. Af figuren herunder er 4 potentielle områder skitseret.



Figur 6. De foreløbige resultater af en analyse for hvor der potentiel kunne ligge lavbundsarealer i området.

Udarbejdelse af ansøgninger A2

I projektområdet er der ikke lavet lavbundsprojekter eller vådområder. Det forventes derfor, at der skal søges penge hjem til lavbundsprojekter via lavbundsordningen. Det forventes endvidere, at der skal søges tilskud hjem til hegning af større sammenhængende arealer, som vil være mere rentabelt for lodsejeren og mere positivt for naturen. Der kan evt. blive tale om afgræsning med elge, da der er tale om et moseområde med mange grøfter og hvor der er store våde arealer.

Etablering af græsningsfaciliteter C.1 og rydning af uønsket opvækst C.2

I projektområdet er det vore mål, at etablere større græsningsområder med vintergræsning, da dette er mere rentabelt for landmanden og da det også kan give en bedre natur med de rette dyr og det rette græsningstryk og tilgodese blomstring og insektliv.

Etablering af hensigtsmæssig hydrologi C. 3

Ændring af dræn, grøfter, balker m.v. vil afhænge af hvad de forskellige undersøgelser i A1 aktionen viser. Aktionerne skal prioriteres i forhold til lodsejers tilslutning og hvor der opnås den største effekt.

Begrænsning af næringsstofftilgængelighed i ådalen/rigkær kan bl.a. bestå i at sikre, at grundvandet får lov til at strømme gennem tørv, hvorved der sker en kvælstoffjernelse fremfor en nedbrydning af tørv med næringsstoffrigivelse til følge. Det betyder, at lukning af grøfter og render kan føre til bedre og udvidede rigkær. Det vil være en vigtig brik i ønsket om en mere naturlig hydrologi og gunstig bevaringsstatus i ådalen at lukke grøfter og render og evt. etablere render til afledning af vand/fjerne balker, der hvor vandet ikke kan løbe naturligt af arealet. Dræn/grøfter, der kommer fra dyrket landbrugsjord kan evt. rørlægges, lægges op i terræn eller undergå næringsstoffjernelse i et minivådområde udenfor projektområdet.

Særlig pleje af arter og naturtyper C.4.

Ved Ørrild findes en lokalitet med rustskæne, leverurt, sumphullæbe og vibefedt. Rustskænen har i Vasby Mose på Sjælland vist sig, at trives og sprede sig bedst med kreaturgræsning. Store heste med sko har vist sig at decimere bestanden. Tørveskrab har også vist sig effektivt som naturplejemiddel og medført udvidelse af bestanden. Ved Ørrild laves aftale med lodsejer og søges penge hjem til hegn via A2. Der laves biologisk forundersøgelse med botanik, vandstandslogger og jordbord mhp. etablering af evt. skrab. Et skrab ønskes kun udført, hvis det viser sig, at dyrene ikke kan etablere de nødvendige spirebede.

Ved Bjerregrav Stationsby findes en population af engblomme, som evt. kræver særlig pleje.

Jordfordeling C.6.

Der kan blive tale om jordfordeling i forbindelse med lavbundsprojekter og evt. større samgræsningsarealer. Jordfordeling via lavbundsprojekter finansieres igennem projektet.

Stier C.8.

Der mangler offentlige stier og adgang til naturen i Bjerregrav mose. Et af de steder hvor det ville være oplagt at etablere en stiforbindelse, er ved den gamle nedlagte jernbane syd for Fårup, langs med Kåtbækken. Der vil evt. blive behov for at lave endnu en bro over åen, som måske kunne samtænkes med græsning. I områdeplaner for Fussing og Øster Bjerregrav har det vist sig at være lokalbeboernes ønske at få etableret en stiforbindelse nord ud af byen ned i Bjerregravmose. Der er flere muligheder for at etablere en sådan sti ud i mosen.

Afsætning af kød fra naturpleje C.9.

Områdets naturplejeinteressenter inddrages, hvis der er interesse i aktion C9 og E5 med henblik på sparring omkring pleje og om afsætning af produkter fra ådalen. Lokale købmænd kan evt. inddrages i projektet.

Monitering D.1.

Monitering af effekt af eventuelle lavbundsarealer, hydrologiprojekter og græsningsprojekter forventes udført.

I forbindelse med etablering af hegn og kreaturgræsning ved Ørrild, vil monitering være vigtig for at se effekten af plejen på området som helhed såvel som på fokusarterne rustskæne, leverurt, sumphullæbe og vibefedt og evt. spagnum affine/andre mosser.

Information og formidling E.2

Formidlingen af området forventes at kunne kombineres med oprettelsen af en række spor i landskabet. Desuden informeres på projektets hjemmeside og på kommunens hjemmeside.

Anbefalinger til forbedring af regler og administrationspraksis E. 4

Der ønskes arbejdet på en regelændring/ordning med ekstensiv græsningstilskud i fællesskab, som gælder jord inden for et hegn, hvor der laves ekstensiv afgræsning. (Hollandsk model) i stedet for de nuværende støtteordninger.

Naturpleje som driftsgren E. 5.

Interesserede lodsejere kan få tilskud til konsulentbistand i forbindelse med at få naturpleje som driftsgren. Det afsøges i henvendelser til lodsejerne om de er interesserede i pleje.

Når der skal laves lavbundsprojekter og lukkes grøfter og dræn, vil arealerne gennemsnitlig blive vådere. Dvs. at det sandsynligvis vil blive mere rentabelt at bruge lette og robuste dyr og lave helårsgræsning i større områder, hvilket også vil være positivt for biodiversiteten. De meget små lodder og mange grøfter vurderes at blive en udfordring i ådalen.

Der kan desuden i nogle områder blive tale om fjernelse af opvækst.

Andre vinkler

Vi mangler viden om hvilke nye aktiviteter og muligheder, der er ønske om i de fleste af de pågældende lokalsamfund, og om der kan udformes tiltag i indsatsområdet, der kan bidrage til øget trivsel i lokalområdet samt gøre området attraktivt for besøgende/turister.

For tre af lokalsamfundene "Øster Bjerregrav", "Over Fussing" og "Fårup" er der i samarbejde med lokalbefolkningen udarbejdet en plan for områdefornyelse. For "Øster Bjerregrav" og "Over Fussing" har programgruppen for områdefornyelsesplanen i samarbejde med Randers Kommune udviklet og konkretiseret 5 forskellige projekter til områdefornyelsen. Projekterne omfatter overordnet forskønnelse og renovering af centrale by- og naturrum, forbedrede aktivitetsmuligheder samt forbedring af trafikale foranstaltninger. Et af de 5 områder, som der er peget på i planen og afsat penge til i programmet, er en etablering af sammenhængende stisystem mellem Ø. Bjerregrav og Over Fussing samt ud i det omkringliggende landskab. Helt konkret er der tænkt på en sti imod nord for at inddrage Bjerregrav mose-

området samt en sti imod syd for at inddrage Fussing sø-området. Gennemførelsen af stiprojekterne vil kræve en dialog og frivillige aftaler med en række lodsejere.

I områdeplanen for "Fårup" er der ikke anført nogle emner som inddrager projektområdet.

Økosystemtjenester og socioøkonomiske aspekter

Det skal undersøges, hvilke økosystemtjenester og socioøkonomiske aspekter der er relevante at følge og analysere på i projektområdet. Dette skal ske i samarbejde med arbejdsgruppen for aktion D.2: "Monitering af økosystemtjenester og socialøkonomisk effekt".

Tidsplan

Orienteringsbrev til lodsejere	December 2019/januar 2020
Invitation til lodsejermøder og afholdelse af lodsejermøder	Januar – april 2020
Forundersøgelser	Efter sommerferien 2020.

Referencer

Naturstyrelsen, 2016: Natura 2000-plan (2015-2021): https://mst.dk/media/130164/223_n2000plan_2016-21.pdf

Baselinerapport LIFE IP – Natureman, udkast juli 2019

LIFE Integrated Projects 2016

LIFE IP 2016: Grant Agreement, LIFE-IP NATUREMAN LIFE16 IPE DK 006

Program for områdefornyelse – Øster Bjerregrav og Over Fussing, November 2018, udarbejdet af Randers kommune og "Hele landet- sociale arkitekter".

Fårup Udviklingsplan, foråret 2010, udarbejdet af borgerne i Fårup med assistance fra konsulentfirmaet Grobund ApS.