



LIFE IP NATUREMAN

LIFE16 IPE/DK/006

N15-6 Skrædderengen Mulighedskatalog



Oplysninger i dette katalog afspejler kun forfatterens holdning. EU Kommissionen er ikke ansvarlig for nogen brug af disse oplysninger.

Kataloget har et indhold, der ikke adskiller sig fra de oplysninger, der allerede er indeholdt i de miljøvurderede Natura 2000- planer og statens vandområdeplaner. Da planen ikke sætter nye rammer for fremtidige anlægstilladelser, eller yderligere vil kunne påvirke internationalt udpegede naturbeskyttelsesområder væsentligt, har Aalborg Kommune truffet afgørelse om, at der ikke er behov for ny miljøvurdering.

Konkrete tiltag, som måtte blive et resultat af planen, skal miljøvurderes efter de almindeligt gældende regler.

Aalborg Kommune 2021

Indhold

1. Overblik	3
2. Indledning.....	4
3. Yderligere forundersøgelser	4
4. Komplementære projekter.....	4
5. Muligheder i området	4

1. Overblik

Visionsrapporten for N15-6 Skrædderengen er en forløber for mulighedskataloget og beskriver området, inklusive mulige tiltag i henhold til formålet med LIFE IP Natureman projektet (figur 1). Fokus er i særlig grad på etablering af større hegningsenheder om muligt kombineret med genskabelse af naturlig hydrologi gennem lukning af grøfter. Herved skabes grundlaget for en øgning af arealet og opretholdelsen af sammenhængen især mellem rigkærene i området. Om muligt inddrages overdrev samt arealer i om drift med overdrevspotentiale.



Figur 1: N15_6 Skrædderengen med centrale habitatregistrerede rigkær

Mulighedskataloget er udarbejdet sideløbende med igangsætning af tiltag og beskriver mere detaljeret påtænkte og igangsatte tiltag i området.

2. Indledning

Det centrale rigkærsområde har opnået tilskud til forberedelse af afgræsning, men oppebærer p.t. ikke græsplejetilskud.

På baggrund af tidligere drøftelser i ifht. muligheden for hydrologi- og å-projekter er lodsejerkontakten i området veletableret. Der er således tidligere afholdt et lodsejermøde i forbindelse med et vandløbsreguleringsprojekt for Vaar Å.

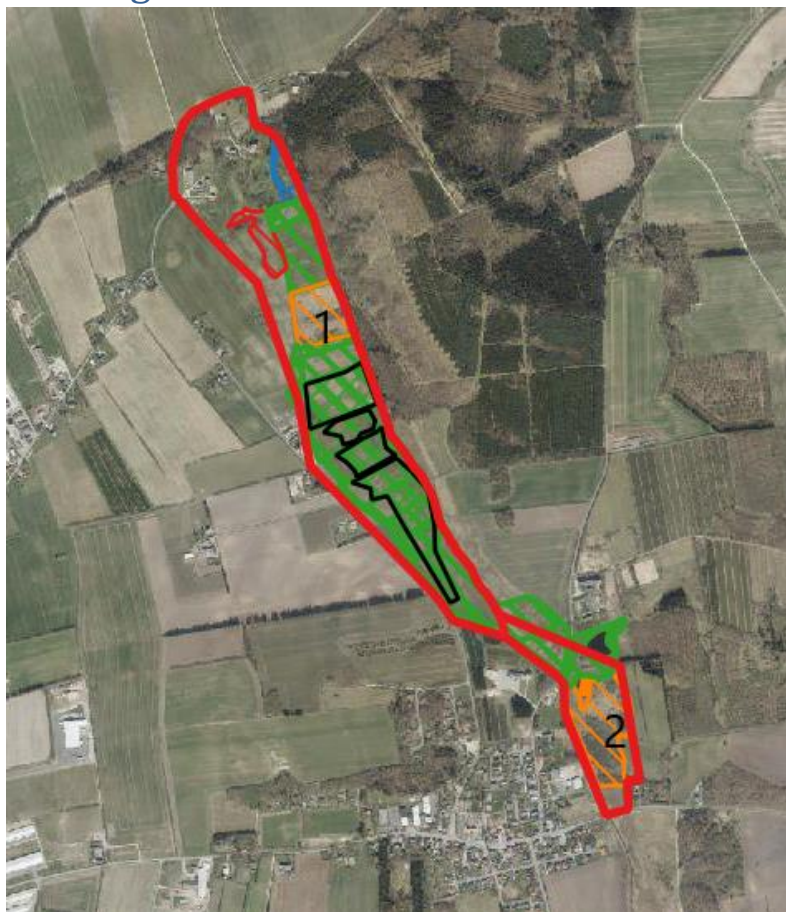
3. Yderligere forundersøgelser

Der arbejdes videre med individuel lodsejerkontakt. Se desuden afsnit 5 vedr. hydrologi, såfremt der er interesse for nedlægning af grøfter mv.

4. Komplementære projekter

I foråret 2022 iværksættes et mindre vandløbsprojekt i Vaar Å. Der er ikke direkte sammenhæng mellem dette og dette katalogs muligheder, men lodsejerkontakter er overlappende. Aalborg Kommunes vandløbsmyndighed har vurderet, at evt. lukning af grøfter på engarealer i forbindelse med Natureman-aktiviteter ikke vil medføre negativ påvirkning på tilstanden i Vaar Ås hovedforløb.

5. Muligheder i området



Aktiviteter i område 1 nord for Farstrup på den vestlige side af åen:

- Fortsat lodsejerkontakt med henblik på (fortsat) afgræsning af centrale habitatregistrerede rigkær samt udvidelse og yderligere samhegning og græsning af arealer vest for åen nord for Farstrup.
- Græsning af engarealer etableres om muligt som ekstensiv helårsgræsning og gerne sammen eller parallelt med overdrevs- og eventuelt omdriftsarealer i den nordlige del af området. Dele af området kan være for vådt til helårsgræsning.
- Evt lukning af grøfter på arealer udenfor, men i tilknytning til, eksisterende habitatregistrerede rigkær. Ved interesse hos lodsejere for lukning af grøfter skal det gennem hydrologiske forundersøgelser sikres, at dette ikke medfører forøget risiko for oversvømmelse af næringsfølsomme arealer med åvand.
- Interessen blandt lodsejerne for gennem afskrabning af overjorden på mindre arealer at øge den fysiske variation undersøges sammen med kontakt vedr. hegning og evt. lukning af grøfter.

Område 2 mod syd – og øst for åen:

- Lodsejerkontakt med henblik på samhegning og ekstensiv afgræsning af arealer på hver side af Staunvej. Ved interesse søges græsning etableret som helårsgræsning.

Tiltagene i N15-2 Skrædderengen har i begge områder til formål at fremme de generelle vilkår for areal- og kvalitetsmæssig udvikling af habitatnaturtyperne – herunder især rigkær og kildevæld. En sideeffekt vil være, at vilkår for enkeltarter som feks djævelsbid kan fremmes, men dette er ikke et fokusemne i sig selv, fordi naturlig spredning af hedepletvinge til området ikke er sandsynlig. Tilsvarende er det generel udvidelse og forbedring af overdrevsarealerne, ikke specifikke arter, der er i fokus i den nordlige del af delområdet (område 1).

Lodsejernes indsats vedr. hegning mv. søges finansieret gennem generelle støtteordninger, mens initiativer vedr. nedlæggelse af grøfter, skrab o.l. ønsket finansieret via Natureman-midler.

Tidsplan

I årene 2022-2025 vil der ad hoc blive afholdt lodsejermøder på individuelt og fælles plan – kombineret med hjælp og vejledning vedr. støtteordninger i fht. (sam)hegning, rydning mv.