

N15-5 | Attrup Enge

Mulighedskatalog



Hydrologi Attrup Enge

December 2021

LIFE IP NATUREMAN



Indhold

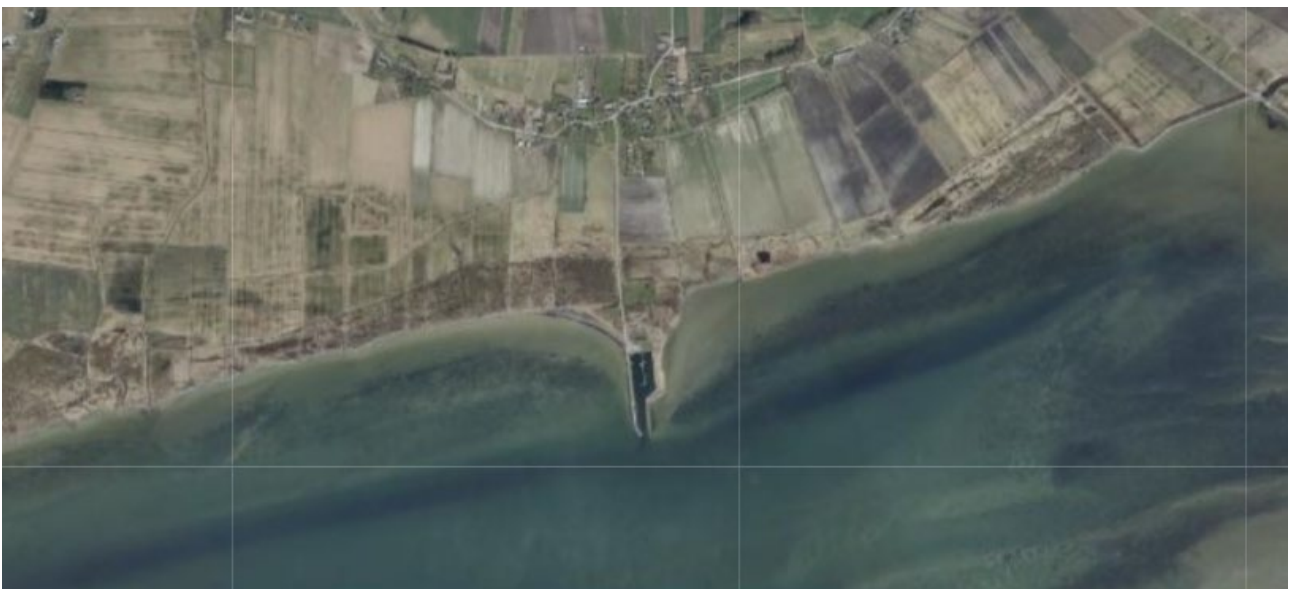
Indledning.....	3
Tidligere indsatser/projekter i subregionen.....	4
Muligheder i området.....	4
Tidsplan:	5

Ansvarsfraskrivelse

Oplysninger i denne rapport afspejler kun forfatterens holdning. EU-kommissionen er ikke ansvarlig for nogen brug af disse oplysninger. Planen har et indhold, der ikke adskiller sig fra oplysninger der allerede er indeholdt i de miljøvurderede Natura 2000-planer og statens vådområdeplaner. Da planen ikke sætter nye rammer for fremtidige anlægstilladelser, eller yderligere vil kunne påvirke internationalt udpegede naturbeskyttelsesområder væsentligt, har Jammerbugt Kommune truffet afgørelse om, at der ikke er behov for en ny miljøvurdering.

Indledning

Mulighederne for subregionen N15-5 (Attrup Enge) tager delvist udgangspunkt i tidligere gennemførte hegningsprojekter og forundersøgelse til genskabelse af naturlig hydrologi. I Naturman vil kommunen i samarbejde med landbrugskonsulenter, lodsejere og lokalsamfundet sammen finde løsninger for området om mere naturpleje f.eks. med større driftsenheder, som kan sammenbinde eksisterende forekomster af habitatnatur. En konstruktiv dialog vil muligvis også sikre indsatser for bedre hydrologi i forhold til bevaringsstatus på rigkær og forbedring for levesteder for alm. ryle, klyde og brushane. Det er vigtigt at fastholde afgræsning på eksisterende naturprojekter og dermed give bedre mulighed for spredningen af arter samt øge mulighederne for, at potentiel natur udvikler sig positivt. Etablering af en mere naturlig hydrologi vil give mulighed for, at arealet af eksisterende rigkær udvides, og at der kan opstå nye forekomster af rigkær i projektområdet. Evt. drænedede kildevæld kan opdages og søges retableret.



Lodsejerinddragelsen har på baggrund af enkelte henvendelser kun sporadisk sket i 2021. I 2022 vil der gøres en større indsats for inddragelse af samtlige lodsejere med informationsmøder om støttemuligheder og nye samarbejder på tværs mellem dyreholdere og lodsejere.

Tidligere indsatser/projekter i subregionen

Hegningsprojekter

I perioden 2014- 2016 er der gennemført Natura 2000 hegningsprojekter i subregionen, hvor ca. 45 ha. strandeng afgræsses med kreaturer på sommergræs. Naturpleje på arealerne forventes at medføre en forbedring af de eksisterende habitatnaturtyper i området som rigkær og strandeng samt forbedre levevilkår for fugle på udpegningsgrundlaget som f.eks. alm. ryle og klyde.

Forundersøgelse vedr. forbedret hydrologi

Jammerbugt Kommune har fået lavet en rapport over område på ca. 40 ha. Attrup Enge. Rapporten har ikke været en del af LIFE IP – men i LIFE IP Natureman vil vi se på resultaterne fra denne rapport og gå i dialog med lodsejerne om evt. realisering af tiltag som kan forbedre hydrologien.

Muligheder i området

Mulighedskataloget dækker et samlet område for subregionen. Området er beskrevet med en kort tekst der beskriver naturen i området og de muligheder og ideer vil blive arbejdet med undervejs i processen.



Områdebeskrivelse:

Subregionen er et smalt område langs Limfjorden, med havnen Attrup placeret centralt. Området indeholder arealer, hvor trefjerdedele af den beskyttede natur er kortlagt habitatnatur. Størstedelen er strandeng (gul markering) og mindre områder med rigkær (grøn markering). En stor del af subregionen er dyrkede marker, som ligger indland på den anden side af strandengsbæltet.

På størstedelen af de lysåbne naturarealer bliver der allerede søgt støtte i form af pleje af græs.

Muligheder:

Det er relevant at genoptage dialogen med de lodsejere, der tidligere har fået opsat hegning i Natura 2000 ordningerne samt har deltaget med arealer i den hydrologiske forundersøgelse fra 2018. Der skal ses på arealerne igen for at drøfte mulige tiltag, både indenfor naturpleje som driftsgren samt med forbedring af hydrologi, som kan finansieres, hvis Natureman kan godkende indsatserne.

Det er relevant at tale med lodsejere med jord i omdrift (dyrkede landbrugsarealer) muligheder for udtagning af omdriftsjord. Dog er der forlydende om at ordning i Landbrugsstyrelsen, der understøtter disse tiltag ikke længere vil være mulig at søge i 2022. Alternativ til at tage jorden ud af omdrift kan lodsejerne informeres om muligheder indenfor biomasse høst, hvis dette kan give mening på deres arealer.

Alle lodsejere skal informeres om de tilgængelige støtteordninger og muligheden for at bestille konsulenter på Naturemans listeordning til rådgivning vedr. naturpleje og støtteordninger.

Alle lodsejere og dyreholdere skal informeres om muligheden for at deltage i uddannelse som naturforvalter, samt deltage i erfagrupper og forsøg med tekniske hjælpemidler.

Der er mulighed for at lave forbedret hydrologi på ca. 42 ha. inden for dette delområde (jf. forundersøgelse fra 2016-18).

Da der i subregionen er veletablerede socialøkonomiske virksomheder, er det ønskeligt i Natureman at inddrage deres erfaringer og inspirere de andre kommuner til lignende tiltag i regi af Natureman.

Der er kommunalt projekt kørende "Masterplan for Limfjordslandet". Der er ønske om, at skabe synergi mellem indsatserne i Natureman og masterplanens mål med at synliggøre naturværdierne i området. Dette kan indtænkes i forbindelse med infotavler i subregionen placeret på synlige steder for borgere og turister.

LIFE IP-tiltag:

A2 (Myndighedsansøgning), C3 (genopretning af naturlig hydrologi), C4 (Særlig pleje af arter og Naturtyper), C7 (Tekniske hjælpemidler), E5 Naturpleje som driftsgren og E3 erfagrupper og netværk.

Omkostninger:

Medarbejder timer til lodsejerdialog, myndighedsansøgninger og lokale tiltag mht. netværk og erfagrupper indenfor naturpleje og socialøkonomisk virksomhed. Evt. konsulentbistand til detailprojektering. Evt. anlægsudgifter til forbedret hydrologi.

Tidsplan:

Lodsejerdialog og information om Naturman skal igangsættes med fælles infomøder med landbrugskonsulenter i 2022. Kontakten til lodsejere, dyreholdere og lokalsamfund skal styrkes via den kommunale projektleder og landbrugskonsulenterne.