

FORUNDERSØGELSE – Villestrup ådal

Overordnet vision

LIFE IP NATUREMAN

LIFE16 IPE DK 006 NATUREMAN

Natura 2000-område nr. 222:

N222-1 Villestrup Å Øvre del



Mariagerfjord Kommune 2020



Ansvarsfraskrivelse:

Oplysninger i denne rapport afspejler kun forfatterens holdning. EU Kommissionen er ikke ansvarlig for nogen brug af disse oplysninger.

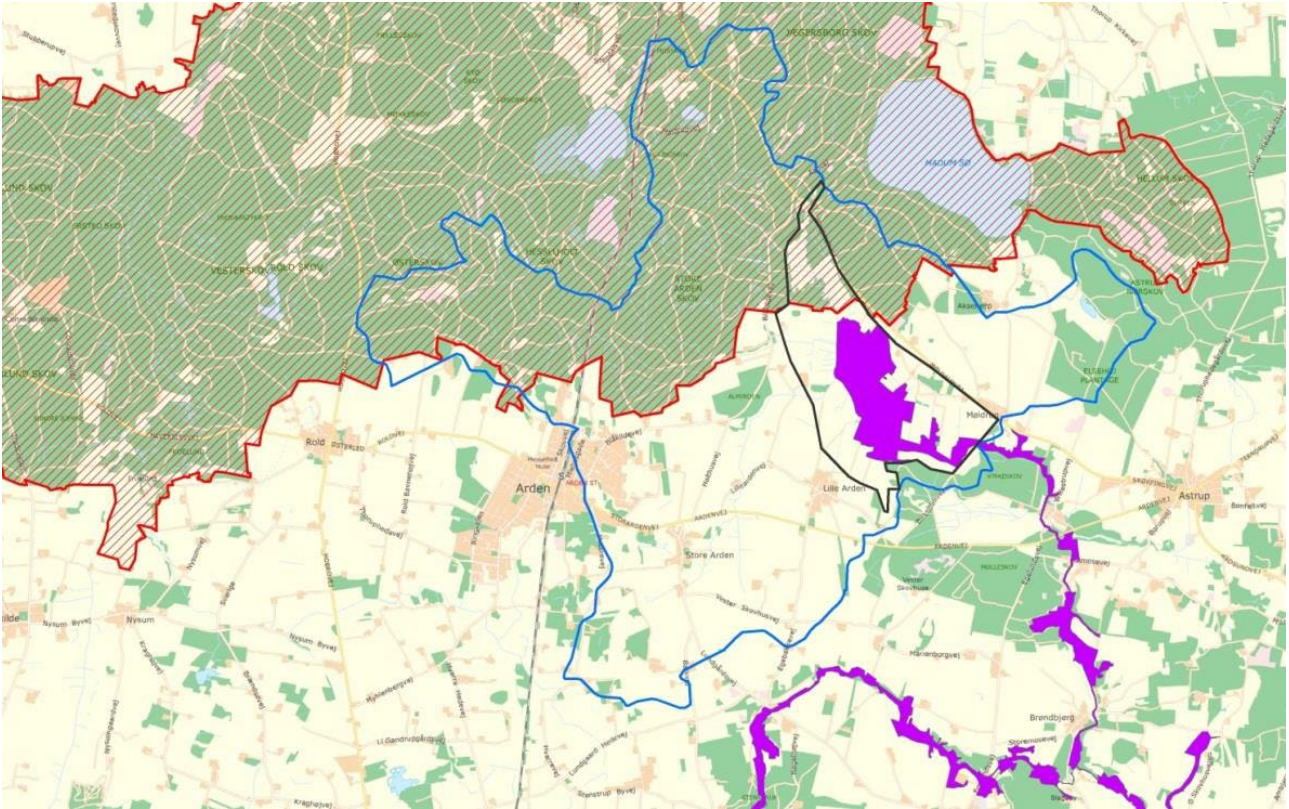
Projektområdet:

Beskrivelsen af projektområdet, omfatter en første del af det samlede projektområde på ca. 400 ha., samt en delmængde af dette benævnt kerneområdet, på ca. 189 ha. Denne opdeling har baggrund i at der i kerneområdet er gennemført og pågår en række aktiviteter, i regi af det Velux finansierede projekt "Naturen – en rentabel del af landbruget", som er komplementært til Life IP projektet NATUREMAN.

Projektområdet generelt:

Projektområdet generelt, omfatter en del af øvre Villestrup å, hvor hovedløbet modtager vand fra en række vandrige kilder, herunder Danmarks største og fineste bassinkilde, Store Blåkilde. Ud over hovedløbet, Villestrup å, som er udpeget som EU-habitatområde (nr. 222), udgøres projektområdet af en lille del af Rold skov, samt et større landskab, der er en del af det topografiske opland til åen. Projektområdet er på samlet ca. 400 ha, hvoraf ca. 125 ha er særligt udpeget Natura 2000-område. Projektområdet ligger nord for Mariager Fjord, ca. 4 km. øst for Arden (Fig. 1). I tilknytning til projektområdet, ligger de to små landsbyer Lille Arden og Møldrup, og derudover er det værd at bemærke at åstrækningen ligger opstrøms Villestrup Gods, og dermed er påvirket af den opstemmende effekt fra den gamle mølledam. Denne strækning opstrøms Villestrup gods, er den sidste større regulerede strækning i Villestrup å-systemet, efter at Naturstyrelsen opkøbte og nedlagde en række dambrug i årene 2007-2014.

Åen, der har sit udløb i Mariager Fjord, er i dansk henseende ganske enestående, med ekstraordinært stort fald og kan sammenlignes med de karakteristiske klarvandede britiske kalkvandløb.



Figur 1 Projektområdet på ca. 400 ha (sort afgrænsning). Opland Villestrup Å (blå streg). Natura 2000-område nr. 18 Rold Skov, Lindenborg Ådal og Madum Sø (rød skravering). Natura 2000-område nr. 222 Villestrup Ådal (lilla).

Natura2000 område nr. 222 Villestrup Ådal

Åen har gode bestande af odder og bæk-Lampret og hav-lampret optræder jævnligt. Disse tre nævnte arter er en del af habitatområdets udpegningsgrundlag, sammen med Kildevældsvindelsnegl, stor vandsalamander og skæv vindelsnegl (Fig. 2). Derudover rummer ådalen en række habitatnaturtyper, bl.a. de sjældne kalkoverdrev og med bl.a. landets største bestand af Bakke-Gøgeurt (kun 2 danske voksesteder).

Udpegningsgrundlag for Habitatområde nr. 222			
Naturtyper:	Strandeng (1330)	Kransnålalge-sø (3140)	
	Næringsrig sø (3150)	Brunvandet sø (3160)	
	Vandløb (3260)	Våd hede (4010)	
	Tør hede (4030)	Enekrat (5130)	
	Tørt kalksandsoverdrev* (6120)	Kalkoverdrev* (6210)	
	Surt overdrev* (6230)	Tidvis våd eng (6410)	
	Urtebræmme (6430)	Hængesæk (7140)	
	Kildevæld* (7220)	Rigkær (7230)	
	Bøg på mor (9110)	Bøg på muld (9130)	
	Bøg på kalk (9150)	Ege-blandskov (9160)	
	Stilkege-krat (9190)	Skovbevokset tørvemose* (91D0)	
		Elle- og askeskov* (91E0)	
	Arter:	Kildevældsvindelsnegl (1013)	Skæv vindelsnegl (1014)
		Havlampret (1095)	Bæklampret (1096)
		Stor vandsalamander (1166)	Odder (1355)

Naturtyper og arter, der udgør det gældende udpegningsgrundlag for Natura 2000-området. Tal i parentes henviser til de talkoder, som benyttes for naturtyper og arter fra habitatdirektivets bilag 1 og 2. * angiver at der er tale om en prioriteret naturtype. Udpegningsgrundlag for habitatområder er blevet revideret som beskrevet i basisanalysen.

Figur 2 Naturtyper og arter der udgør udpegningsgrundlaget for Habitatområde nr. H222 (Fra Miljøstyrelsen i Natura 2000-planen gældende for 2016-2021; [Link til Miljøstyrelsen](#))

Natura 2000-plan

Natura 2000-planen for EU-habitatområde Villestrup Ådal (nr. 222), skal sikre gunstig bevaringsstatus for områdernes udpegede arter og naturtyper, se ovenfor. Områderne og truslerne mod de udpegede naturtyper og arter er beskrevet, og der er fastlagt målsætninger og indsatser for naturtyperne og arterne.

Natura2000-plan 2016-2021 for Villestrup ådal:

[Link til Natura 2000-plan 2016-2021](#)

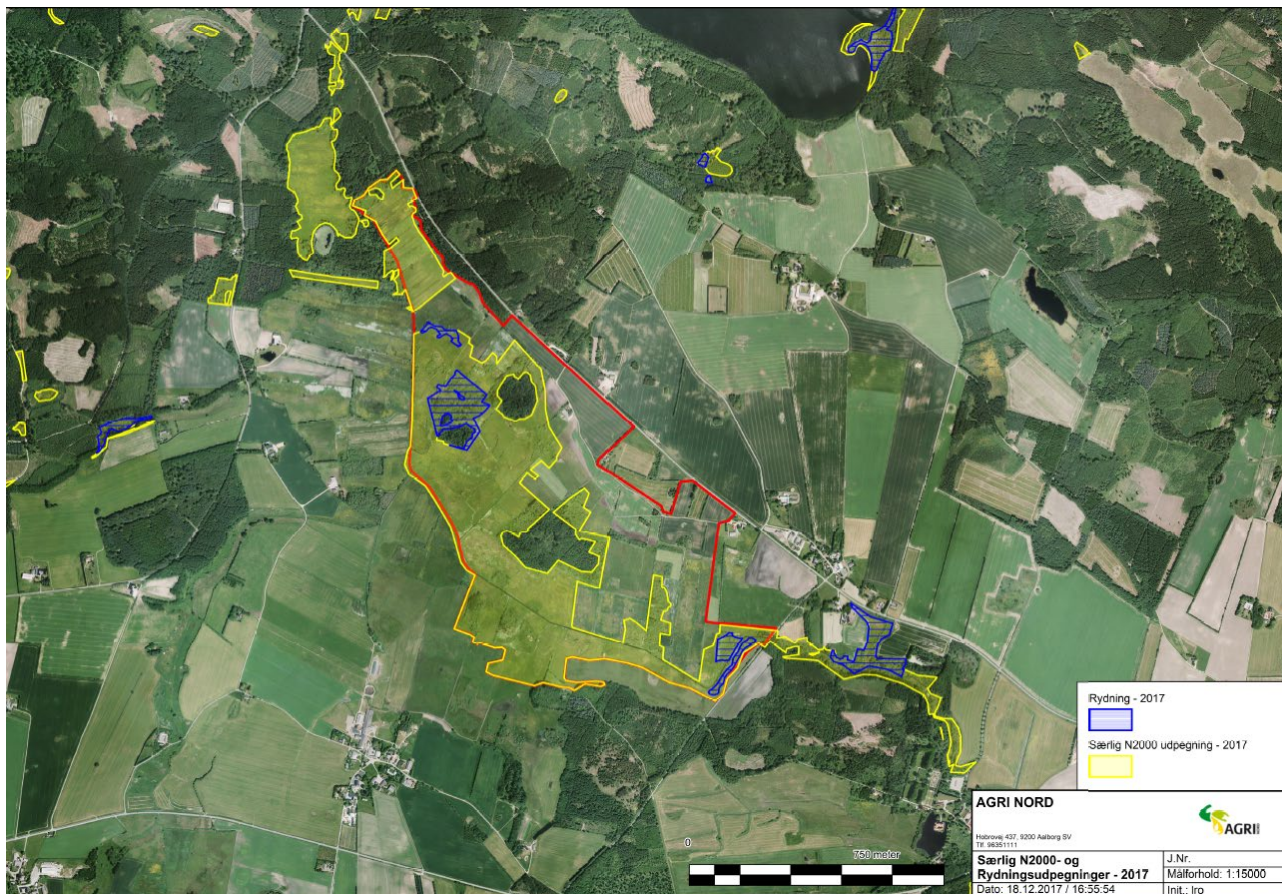
I planen beskrives både konkrete målsætninger, modstridende interesser og konkrete trusler mod områdernes naturværdier. Beskrivelserne omfatter hele Natura 2000-området.

Kerneområdet

Potentialer for biodiversitet, vandmiljø og vandløbsrestaurering, klima, og rekreative interesser

I regi af det Velux finansierede projekt "Naturen – en rentabel del af landbruget", blev i 2018 indgået en samarbejdsaftale mellem Den Danske Naturfond og Mariagerfjord Kommune, om fondens mulige arealopkøb i et område omkring Store Blåkilde og Villestrup Å. Aftalen blev lavet faseopdelt, således at der i første omgang fokuseredes på et kerneområde på ca. 189 ha (Fig. 3). Her havde en forundersøgelse vist at flere lodsejere var interesserede i at jordfordele i et område indeholdende mange af de store og uforløste potentialer for biodiversitet, klima, vandmiljø, og rekreative muligheder. Der er derfor et indgående kendskab til dette område, som er beskrevet i det følgende.

Fig. 3-8 viser hhv. fordelingen af Natura 2000-fordelingen inden for kerneområdet (Fig. 3), eksisterende hegn (Fig. 4), §3-natur fordelt på naturtyper (fig. 5), luftfoto fra 1954 med oprindelig vandløbsprofil (Fig. 6), næringsdata i vandløb og tilløb fra målekampagnen udført ifm. retentionskortlægningen i "Naturen – en rentabel del af landbruget" (Fig. 7) og lavbundsudpegningen (andel tørveindhold, Fig. 8).



Figur 3 Kerneområde på ca. 189 ha (rød streg), med angivelse af særlig N2000 udpegning, herunder areal udpeget til mulig rydningsindsats.

§3-natur og fredning:

Naturværdierne i området knytter sig primært til rigkær, kildevæld og skovbevoksede tørvemoser. Der findes også mindre områder med tørt surt græsland og tidvis våd eng, som har høj naturværdi. Men som det fremgår af Fig. 3 og 5 og tabel 1, så er en meget stor del af projektområdet Natura 2000-område og/eller beskyttet natur, og en mindre del er fredet (Fig. 5). Tabel 1 giver desuden angivelse af driften i kerneområdet, på baggrund af data fra landbrugsstyrelsen.

Tabel 1 Ha angivelser i kerneområdet for drift og forskellige udpegninger. *Søgt i fællesskema 2017.

Anvendelse og udpegninger	Ha
Landbrugsmæssig drift (arealer i fællesskema 2017)	
Omdrift*	51
Perm. Græs*	74

Anvendelse og udpegninger	Ha
Naturareal*	3
<i>Udpegninger</i>	
Rydning udpegning (2017)	7
Særligt N2000 udpegning (2017)	106
Naturlig hydrologi (2017)	105
§3	133
Habitatnatur	19

Fokus for området vil ideelt set være en naturforvaltning, hvor det i vid udstrækning er de naturlige processer og dyrenes påvirkning, som vil (gen)skabe og vedligeholde naturværdierne i området. Enkelte steder kan en rydning af uønskede vedplanter (f.eks. eksotisk nål) være relevant på habitatnaturarealer, men her vil den særlige Natura 2000-udpegning, give mulighed for at søge midler til formålet under de statslige tilskud om forberedelse til afgræsning (Fig. 3).

[Fredningskendelsen og dens betydning](#)

Fredningen ved St. Blåkilde (1951 og 1956) sikrer, at der ikke sker skade på kilden eller dens nærmeste omgivelser. Fredningen sikrer også, at vandstanden i kilden fastholdes i et højere niveau end Villestrup Ås, hvor vandstanden er sænket i forhold til et naturligt niveau, i forbindelse med landindvingingsaktivitet i midten af 50'erne.

Fredningen giver mulighed for at oprense og vedligeholde grøfter, som er nødvendige for engdriften.

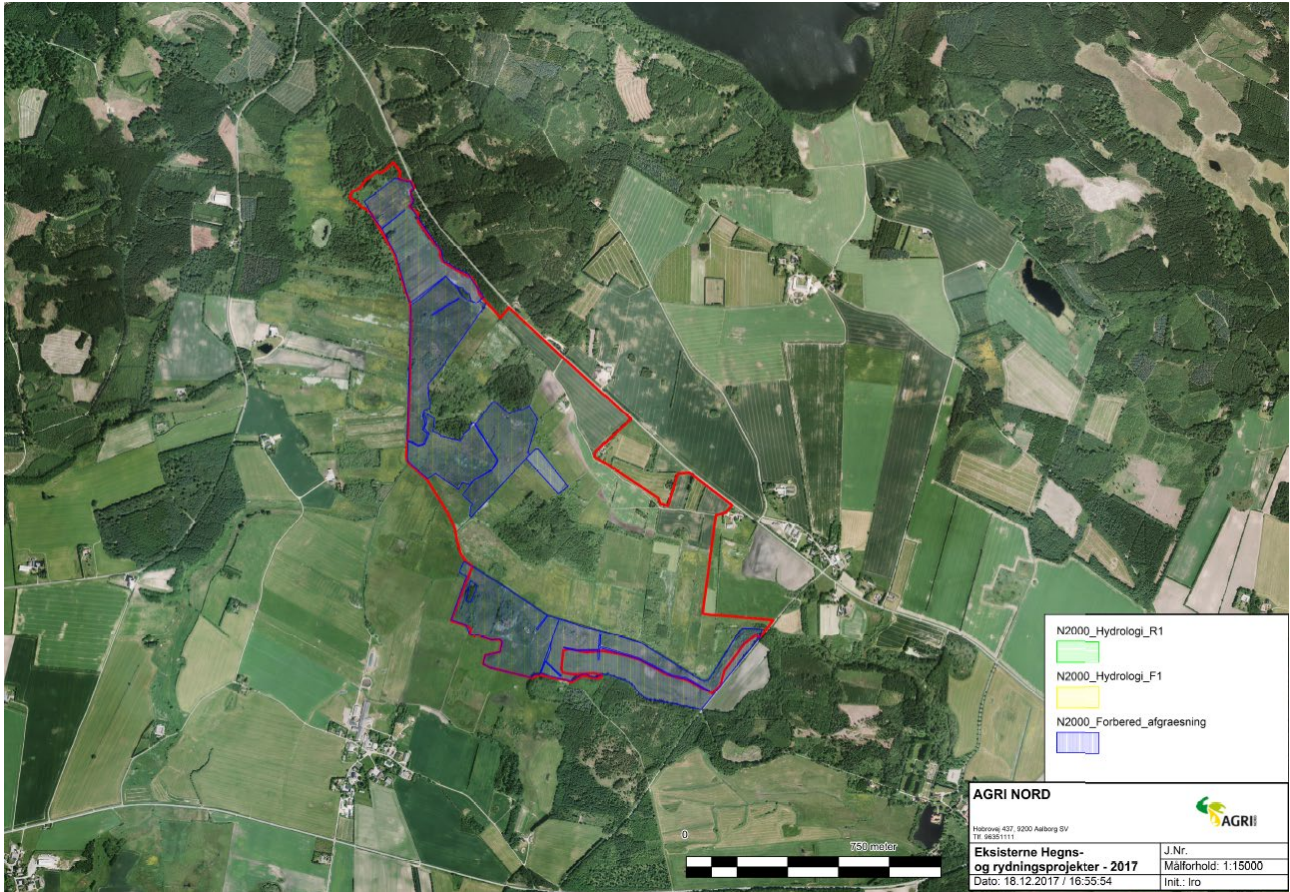
Samlet set er det vurderingen, at frendsbestemmelserne ikke er i modstrid med bevaringsmålsætningen for Natura 2000-området, og naturgenopretning kan gennemføres inden for fredningens rammer.

[Igangværende og udførte plejetiltag samt formidling](#)

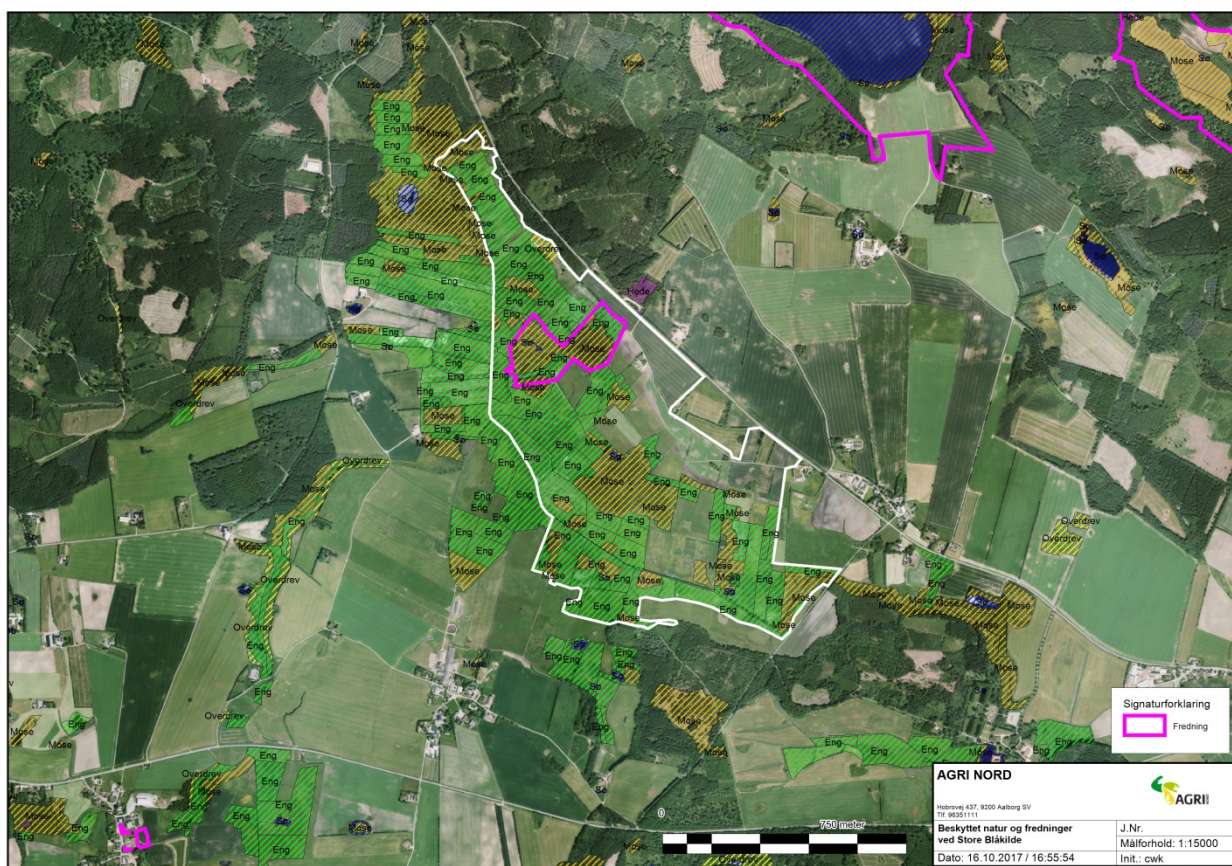
I det igangværende samarbejde mellem Den Danske Naturfond og Mariagerfjord Kommune om muligheden for en mindre jordfordeling, har landboretskonsulent fra Agri Nord, været hyret som "tillidsmand" i forhandlingerne mellem lodsejere og Den Danske Naturfond. I "Naturen – en rentabel del af landbruget" kalder vi denne tilgang til jordfordeling for tillidsmandsmodellen, og er en af tre forskellige metoder vi arbejder med som instrumenter til at sammenkæde naturarealer, hvor de øvrige to omhandler multifunktionel jordfordeling (som er forankret i det selvstændige projekt omkring Glenstrup sø – "Fælles forandring/Collective Impact) og organisering som alternativ til jordfordeling.

I skrivende stund er der udarbejdet udkast til skøder på et areal på ca. 75 ha, inden for kerneområdet. Endelig jordfordeling forudsætter at samtlige lodder handles samtidigt.

Ved at samle den fragmenterede natur med de omdrifts- og permanente græsarealer og ekstensiv drift, kan der laves sammenhængende naturforvaltning med udgangspunkt i naturlige processer. Eksisterende hegn (Fig. 4) kan evt. benyttes som foldinddelinger i en overgang frem mod dette scenarie.



Figur 4 Viser med blå skravering eksisterende hegn, som vil kunne anvendes som foldinddelinger ved helårsgræsning.

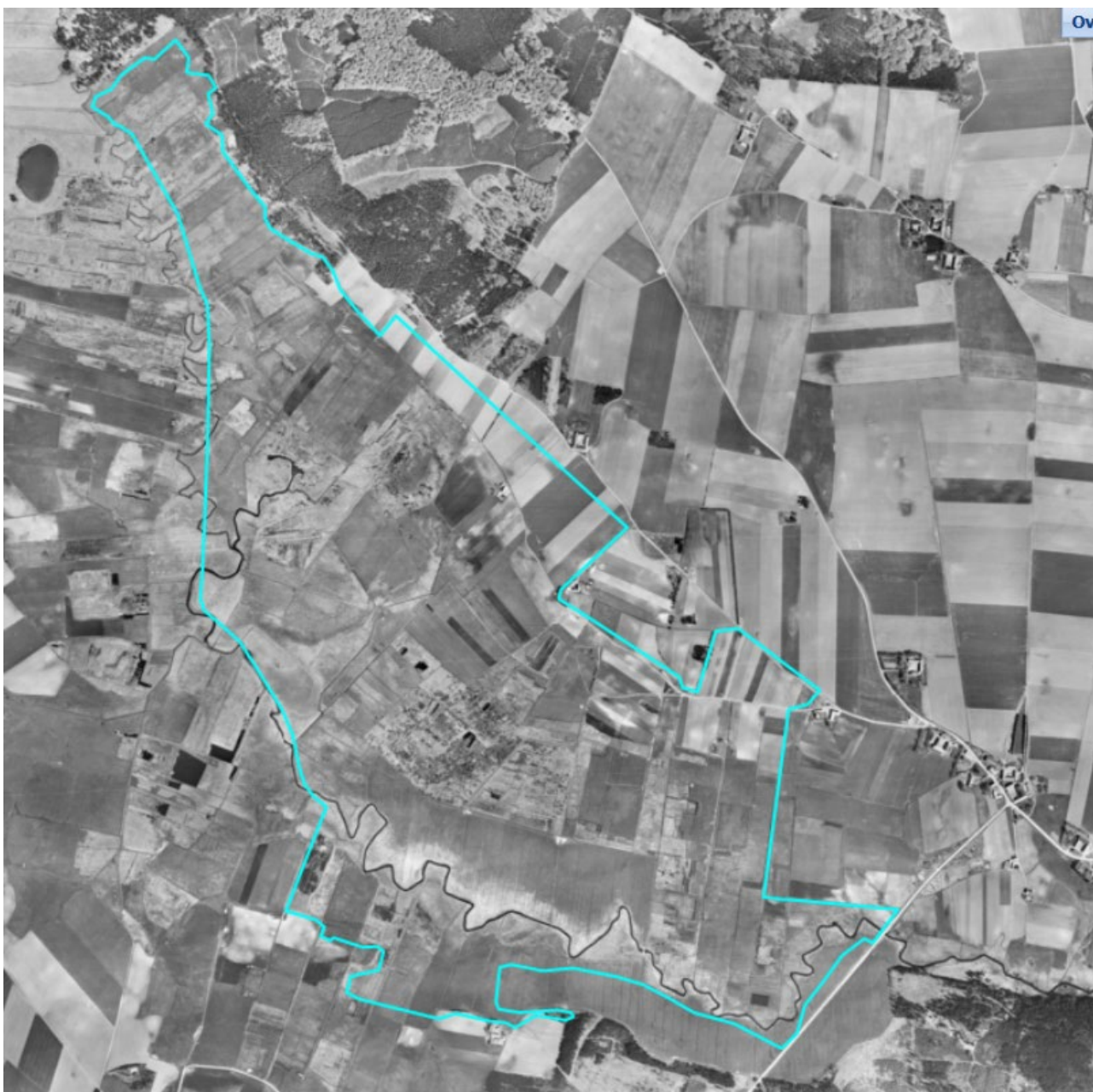


Figur 4 Beskyttede naturtyper (§3) inden- og udenfor kerneområdet samt eksisterende fredning (lyserød afgrænsning).

Vandløb og grøfter:

Billedet på figur 6 giver et indtryk af, hvilke kvaliteter strækningen tidligere rummede. Vi kan ikke fuldstændigt genskabe den tidligere tilstand, bl.a. på grund af andre hensyn, som f.eks. terrestrisk natur, men der er flere oplagte muligheder for at forbedre vandløbsmiljøet.

Strækningen er målsat i vandområdeplanen, men har i dag ikke målopfyldelse. I tredje planperiode (2021-2027) skal Mariagerfjord Kommune gennemføre et projekt, der skal give målopfyldelse i vandløbet. Projektet forventes finansieret med statslige- og EU-midler.



Figur 5 Luftfoto fra 1954 som viser det uregulerede forløb af Villestrup å i projektområdet.

Fig. 7 viser nitratdata fra projektområdet, taget fra dræn og grøfter, samt enkelte i hovedløbet af Villestrup Å, i forbindelse med arbejdet om ny retentionskortlægning i "Naturen – en rentabel del af landbruget". De små grøfter, som afvander de lokale marker indeholder ikke ret meget nitrat, og underbygger dermed det

store potentiale for genopretning af rigkær. Dette sammenholdt med at der kan gøres lokale tiltag ift. hydrologien (jf. bilag 1), muliggør genopretning inden for projektområdet.



Figur 6 Nitrat data fra projektområdet taget fra dræen og grøfter, samt enkelte i hovedløbet af Villestrup å, i forbindelse med arbejdet om ny retentionskortlægning i "Naturen – en rentabel del af landbruget". Tallene på figuren her viser den højeste målte koncentration af nitrat i vores 5 prøvetagningsrunder, hvor der generelt var små variationer.

Ejerstruktur

Ejerstrukturen er kortlagt for hele kerneområdet i forbindelse med den diskrete fase 1 af samarbejdsprojektet mellem Den Danske Naturfond og Mariagerfjord Kommune.

Der er flere enkelte større lodsejere, herunder to fuldtidslandbrug og Villestrup Gods, som har en del jord både inden for kerneområdet og det større samlede projektområde.

En af disse lodsejere, som har en malkekvægsbedrift syd for projektområdet, har gennem "Naturen – en rentabel del af landbruget", fået hjælp til ansøgning om kreaturovergang over Villestrup å, samt hegning af ca. 20 ha forpagtede arealer i projektområdet. Ud fra et ønske om at lave en mere ekstensivt baseret naturpleje fremad. Der er dermed skabt adgang til en større del af området, for afgræsning.

Andre forhold:

Når den igangværende diskrete fase 1 i samarbejdet mellem Den Danske Naturfond og Mariagerfjord Kommune er afsluttet, vil fase 2 af samarbejdet igangsættes i regi af NATUREMAN helhedsplan. Heri vil det afsøges om der er grundlag for at gennemføre et lavbundsprojekt, som kan udløse virkemidler til at forløse potentialer for mindre afgasning fra området, med tiltag som vil have samtidig positive effekter på biodiversiteten og vandmiljøet i projektområdet. Se Fig. 8 for lavbundsudpegningen, hvor broderparten er med >12% tørv.



Figur 7 Kerneområdets samlede andel af lavbundsareal. Arealet med en tørvandel på > 12% udgør 102 ha, svarende til ca. 84 procent af det samlede projektområde.

Forhold vedr. adgang og publikumsfaciliteter

Naturstyrelsen gennemførte i årene 2007-2014 et stort naturgenopretningsprojekt ved åen, med nedlæggelse af åens dambrug. I beskrivelsen af projektet står bl.a. "Villestrup ådal fremtræder, trods sit enestående landskab, som lukket land for offentligheden. Der er, med undtagelse af en sti ned til Store Blåkilde og en kort stitrækning øst for Oue, ingen stier eller arealer med offentlig adgang. Man passerer ådalen på tværs, typisk hvor de gamle møller lå, og hvor dambrugene er opstået." Dette er i vid udstrækning gældende for status i dag. I det igangværende projekt omkring Store Blåkilde, er rekreativ adgang skrevet ind i samarbejdsaftalen som et indsatspunkt, samt i det oprindelige projektoplæg fra Velux projektet Naturen – en rentabel del af landbruget. En del af visionen er således at åbne området, og dets ekstraordinære naturværdier, op for offentligheden med gode adgangsforhold og tilhørende faciliteter.

Overordnet vision for området

Forvaltningsmæssigt har området en størrelse og en kvalitet, som gør det relevant at tænke i en vision for området, som peger i retning af en vildere og mere dynamisk naturforvaltning. Størrelsen muliggør samtidig en pleje med helårsgræsning og ekstensive kvægracer og evt. heste i ét stort hegn, sammen med

de krondyr og rådyr, der er i området i forvejen. Ydermere kunne et vandløbssystem uden regulering eller grødeskæring meget vel være fokusområderne i en forvaltningsmæssig vision.

Ved at samle den fragmenterede natur med de omdrifts- og permanente græsarealer og ekstensivere driften, kan der laves sammenhængende naturforvaltning med udgangspunkt i naturlige processer. Eksisterende hegn (Fig. 4) kan evt. benyttes som foldinddelinger i en overgang frem mod et scenarie med helårsgræsning uden tilskuds fodring.