



LIFE IP NATUREMAN

LIFE16 IPE/DK/006

N30-6 Skravad Bæk

Mulighedskatalog



Foto: Dagmar Buksti (Viborg Kommune)

Oplysninger i denne rapport afspejler kun forfatterens holdning. EU Kommissionen er ikke ansvarlig for nogen brug af disse oplysninger.

*Planen har et indhold, der ikke adskiller sig fra de oplysninger der allerede er indeholdt i de miljøvurderede Natura 2000-planer og statens vandområdeplaner. Da planen ikke sætter nye rammer for fremtidige anlægstilladelser, eller yderligere vil kunne påvirke internationalt udpegede naturbeskyttelsesområder væsentligt, har Viborg Kommune truffet afgørelse om, at der ikke er behov for en ny miljøvurdering.*



**VIBORG**  
KOMMUNE



December 2022

## Indhold

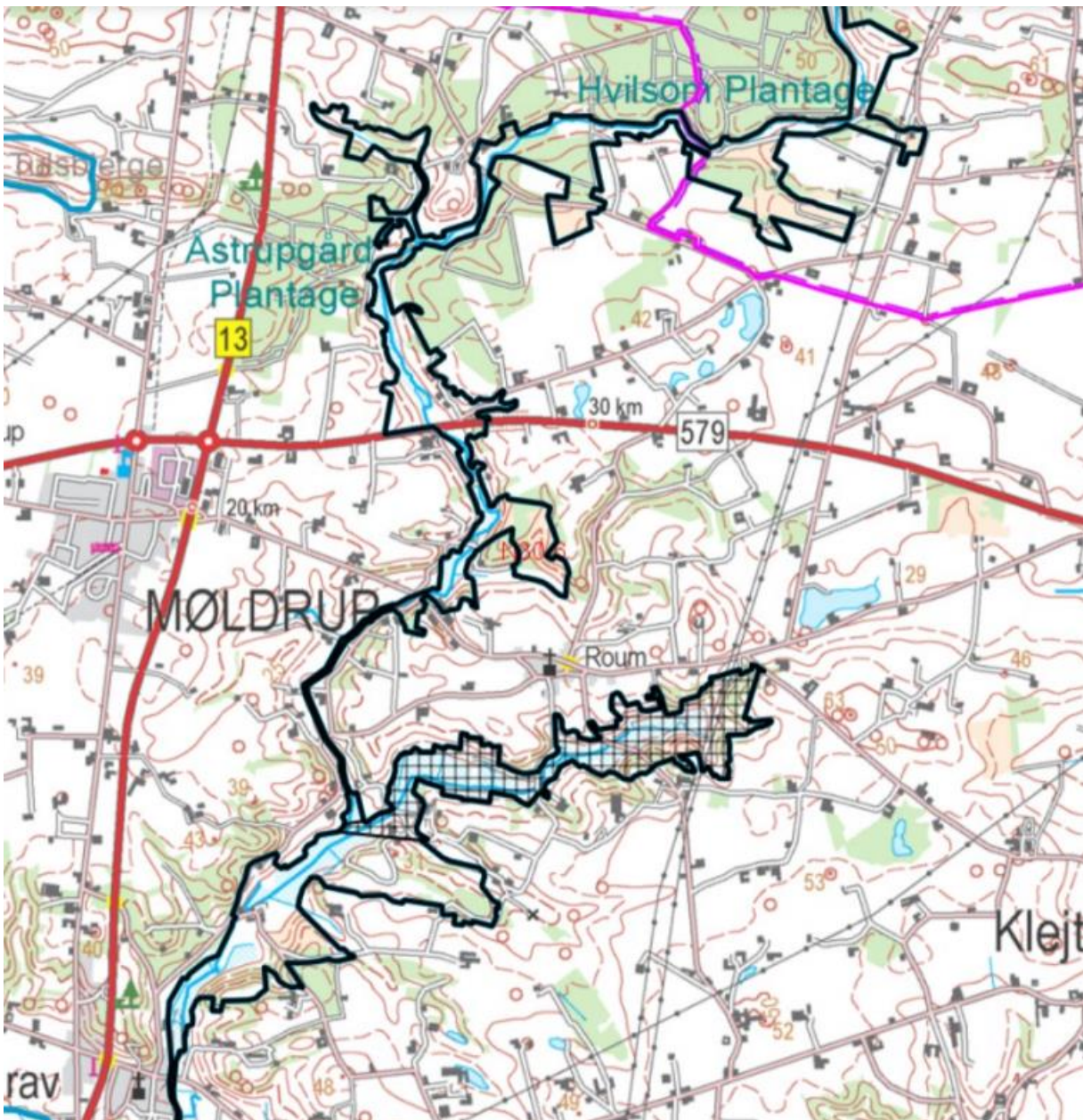
1. Overblik.....	3
2. Indledning.....	4
3. Yderligere forundersøgelser .....	4
4. Komplementære projekter.....	5
5. Muligheder i området.....	7
5.1 Forbedret pleje af kildevæld og overdrev .....	7
5.2 Afgræsning med lette dyr i tilgroet mose – evt. fokusplan for majgøgeurt.....	8
5.3 Sammenbinding af potentielle overdrev.....	10
5.4 Genopretning af naturlig hydrologi og sammenhængende græsning ved Støttrup Bæk .....	10
6. Tidsplan.....	11

## 1. Overblik

Skravad Bæk udgør en af de nordlige grene af Natura 2000 område 30, og subregionen 30-6 strækker sig hen over kommunegrænsen mellem Viborg og Mariagerfjord, hvor en mindre del af sub-regionen ligger i Mariagerfjord Kommune.

N30-6 er centreret omkring ådalene langs flere vandløb. I Mariagerfjord Kommune udspringer Støttrup Bæk nordøst for Hvilsom Plantage. Herfra løber bækken mod syd til Skravad i Viborg Kommune, hvor den løber ud i Skravad Bæk sammen med Højgård Bæk, der kommer fra Åstrupgård Plantage i Viborg.

Fra øst ved Roum løber Lund Bæk ud i Skravad Bæk, som syd forbi Bjerregrav løber ud i Naundrup Møllebæk



Figur 1. Subregion N30-6 - den skraverede del er Lund Bæk, som ikke indgår i dette mulighedskatalog.

Fra N30-6 løber vandet videre ud i Skals Å, der til sidst udmunder i Hjarbæk Fjord.

Skravad Bæk løber i en fladbundet ådal, med stejle overdrevs- og hedeskråninger hvor der vokser sjældne rødlistede arter som kattefod, guldblomme og spæd mælkeurt i rigkær, kildevæld og hængesækområder nede i ådalen. På skråningerne ses bla. lokaliteter med opret kobjælde.

Subregionen er ca. 490ha, og der er udarbejdet en selvstændig mulighedskatalog for delområdet Lund Bæk, som udgør ca. 110 ha (se figur 2 nedenfor).



Figur 2: Der er udarbejdet selvstændigt mulighedskatalog for delområde Lund Bæk syd for Roum

## 2. Indledning

Siden visionsrapportens offentliggørelse er der gennemført et vandløbsrestaureringsprojekt med gydebanks og sandfang i Lund Bæk. Skravad Bæk modtager en del sand fra Lund Bæk, så lykkes det at tilbageholde sand, vil projektet få en positiv effekt på bækkens tilstand.

Lodsejerforholdene er i et vist omfang, som beskrevet nedenfor også blevet undersøgt, men der er ikke taget kontakt til konkrete lodsejere.

I Mariagerfjord Kommune har der været dialog med centrale lodsejere, og der forfølges flere konkrete spor i forhold til at få skabt en mere naturlig hydrologi og en bedre afgræsning

## 3. Yderligere forundersøgelser

Dette mulighedskatalog skal betragtes som første skridt på vej til en afklaring af nogle af de muligheder, der er for at skabe konkrete projekter til gavn for naturværdierne i området.

I forbindelse med de enkelte mulige indsatser, der beskrives nedenfor, vil der derfor vise sig behov for yderligere undersøgelser og aktiviteter afhængigt af detaljeringsgraden og projekternes kompleksitet.

I alle tilfælde vil et nødvendigt skridt være lodsejer-kontakt og -dialog, og afhængigt af lodsejerindstillingerne vil der sandsynligvis vise sig behov for yderligere botaniske undersøgelser eller bredere artsgennemgang til brug for konkrete biodiversitets-indsatsplaner.

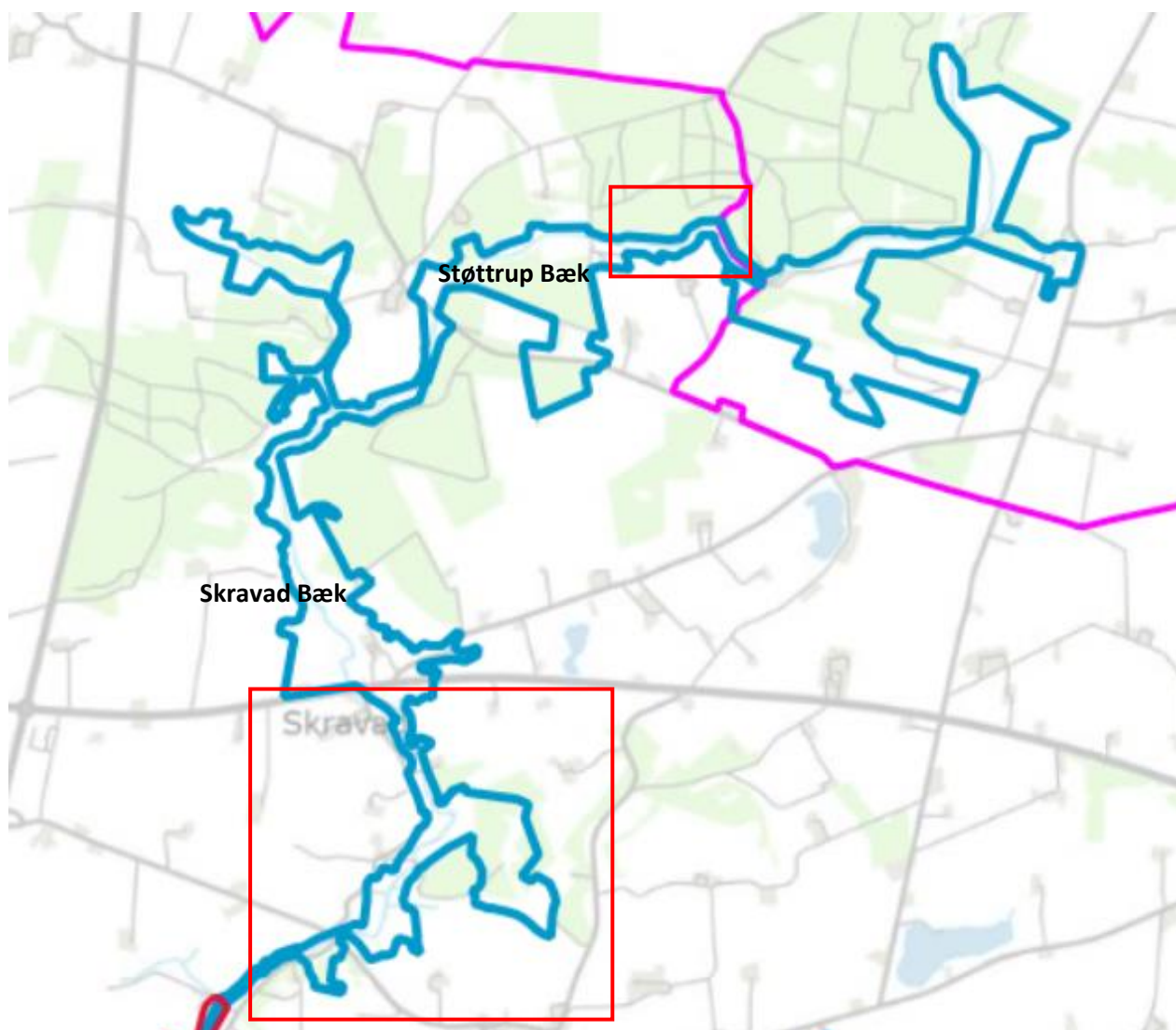
#### 4. Komplementære projekter

Viborg Kommune har i maj-juni 2021 lavet en forundersøgelse, der har vist en generel positiv indstilling blandt lodsejerne til lave et vådområdeprojekt på 64 ha langs Skravad Bæk i den sydlige del af subregionen. Der er søgt om realisering af projektet i september 2021, og der er givet tilsagn til gennemførelse.

Vådområdeprojektet er endnu ikke startet, men der søges en tæt koordinering mellem vådområdeprojektet og aktiviteterne indenfor NATUREMAN.

Da der som nævnt derudover er lavet et selvstændigt mulighedskatalog for delområdet Lund Bæk, fokuserer dette mulighedskatalog på indsatser i den nordlige del af N30-6, der ses i figur 2, indtil arbejdet med vådområdeprojektet er specificeret nærmere.

Der er ifølge Viborg Kommunes oplysninger aktuelt søgt om hegning af minimum 38.5 ha, støtte til pleje af græsarealer på minimum 23.98 ha og søgt sammenbindings-tilskud på 25.13 ha.



Figur 2: Støttrup Bæk mod nord og øverste del af Skravad Bæk (subregionsgrænse: blå og kommunegrænse: pink). Figurerne 3 og 7 er markerede med røde firkanter

Syd for Skravad er en stejl hedeskrænt fredet sammen med det vældområde der ligger umiddelbart nedenfor og danner overgang til Skravad Bæk (se figur 3).



Figur 3: Den fredede del af subregionen er vist med blå skravering mens subregion er blå. Mulighed 5.1 & 5.2 markeret

Stort set hele området er kortlagt som enten habitatnaturtypen kildevæld eller tør hede, og der pågår en Kommunal indsats for at bekæmpe opvækst af glansbladet hæg. Få år tilbage var store dele af skrænten helt dækket af glansbladet hæg, men en totalrydning og opfølgende manuel pleje i kombination med afgræsning med heste har givet plads til at bla. opret kobjælde har spredt sig og dannet en stor bestand.

Det er vigtigt at opretholde både afgræsning og manuel bekæmpelse af glansbladet hæg på dette areal, da der fortsat er genspiring fra stød og frøpulje.

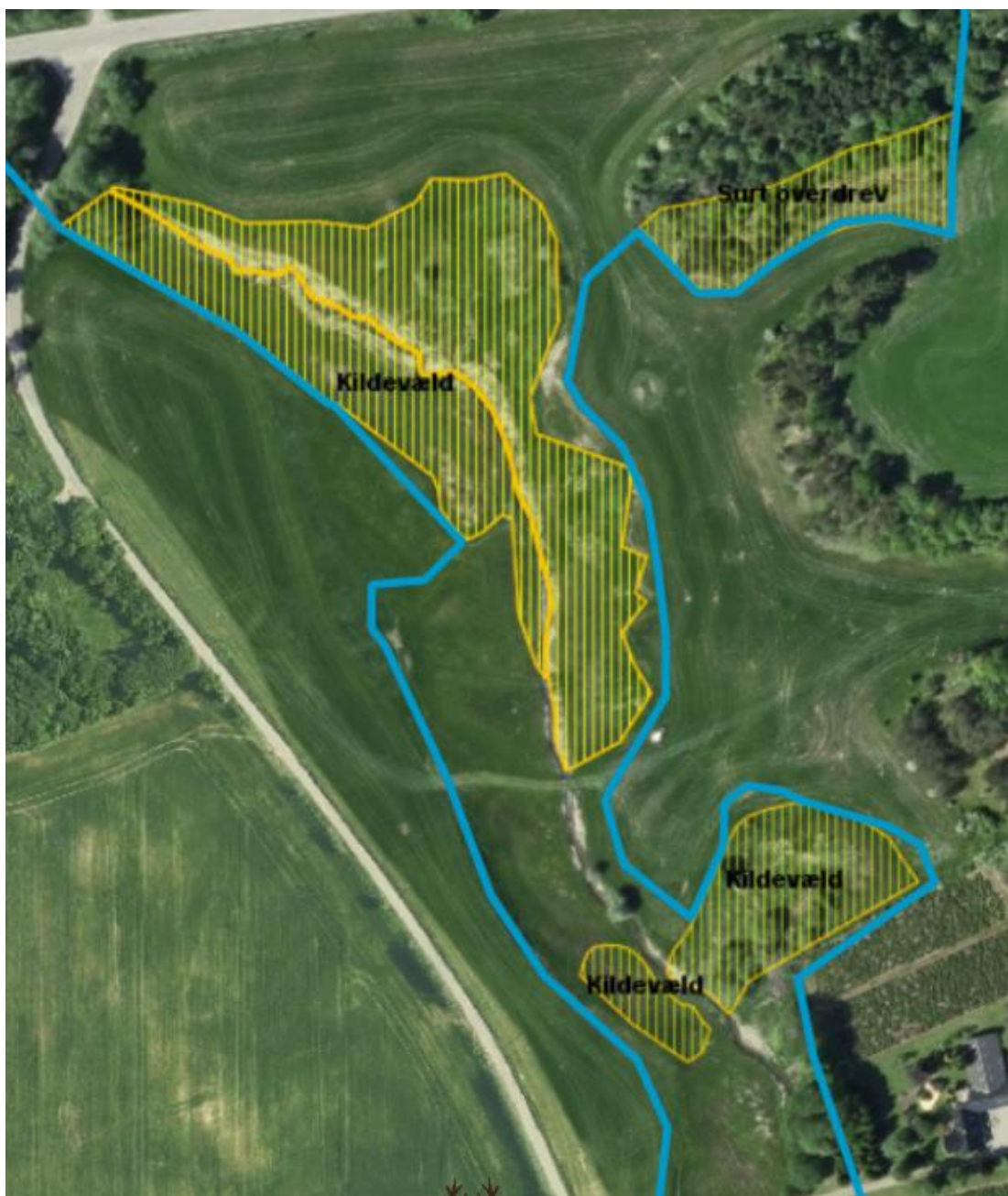
I 2021 gennemførte Viborg Kommune et vandløbsprojekt i Lund Bæk, der bla. havde til formål at mindske sandvandringer i Bækken. Dette forventes at have haft positiv effekt for naturværdierne i Skravad Bæk pga. mindre tilstrømning af sand fra Lund Bæk.

På trods af at der ikke er specifikt fokus på vandløbshabitaterne i LIFE-IP projektet, kan der dog være en indirekte effekt af at mindske behovet for oprensning af sand, og dermed minimere risikoen for kørselsskader i de sårbare vandløbsnære arealer.

## 5. Muligheder i området

### 5.1 Forbedret pleje af kildevæld og overdrev

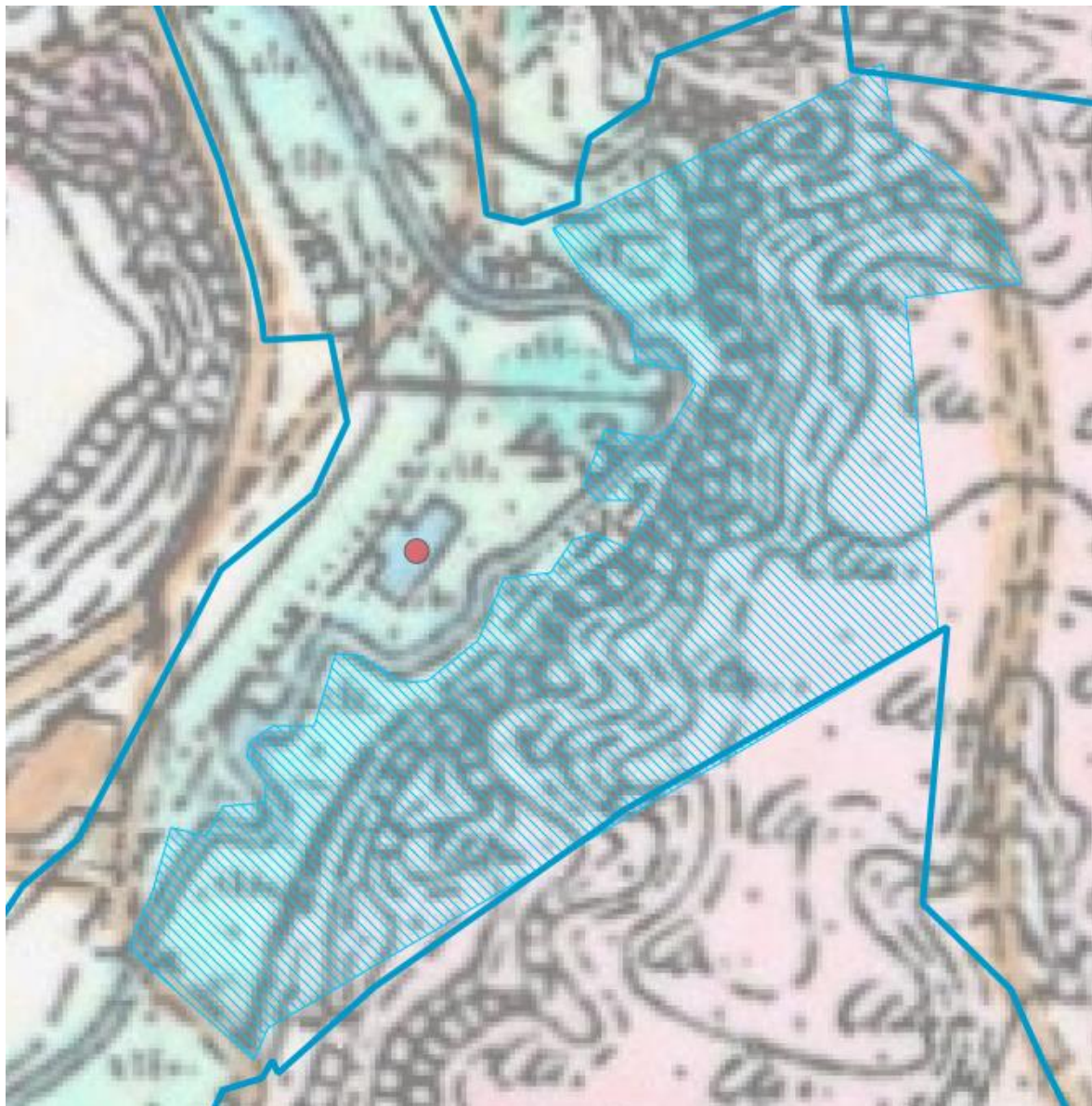
Nær Skravad er identificeret et areal med mulighed for sammenbinding af kildevæld og surt overdrev med godt potentiale for udvidelse og forbedring. Derudover vil opkøb af dyrkningsrettigheder på naboarealerne indenfor subregionen kunne mindske næringsstoftilstrømningen ved at stoppe dræn og evt. føre vandet op til overfladen nogle steder på de arealer, der for tiden omlægges.



Figur 4: Kortlagt kildevæld og surt overdrev vist med skravering, N30-6 med blå streg

## 5.2 Afgræsning med lette dyr i tilgroet mose – evt. fokusplan for majgøgeurt

Nedenfor ses det fredede område syd for Skravad bæk markeret med blå skravering ovenpå et kort fra slutningen af 1800-tallet (Høje målebordsblade). Det fremgår af kortet, at der på modsatte side af Skravad Bæk tidligere er gravet tørv (rød prik) mellem skræntfoden og bækken, hvilket er udtryk for fugtig tørvebund med potentiale for udvikling af rigkær/kildevæld afhængigt af den kommende drift.



Figur 5: projektgrænse vist med blå, fredning med blå skravering og tørvegrav markeret med rød prik

Efter ophørt tørvgravning, blev området dog inddraget i traditionel engdrift, og som det fremgår nedenfor på fotos fra hhv. 1954 og 2002, blev driften langsomt ekstensiveret fra veldrænet eng til et areal, der sandsynligvis blot brakpudses en gang årligt.

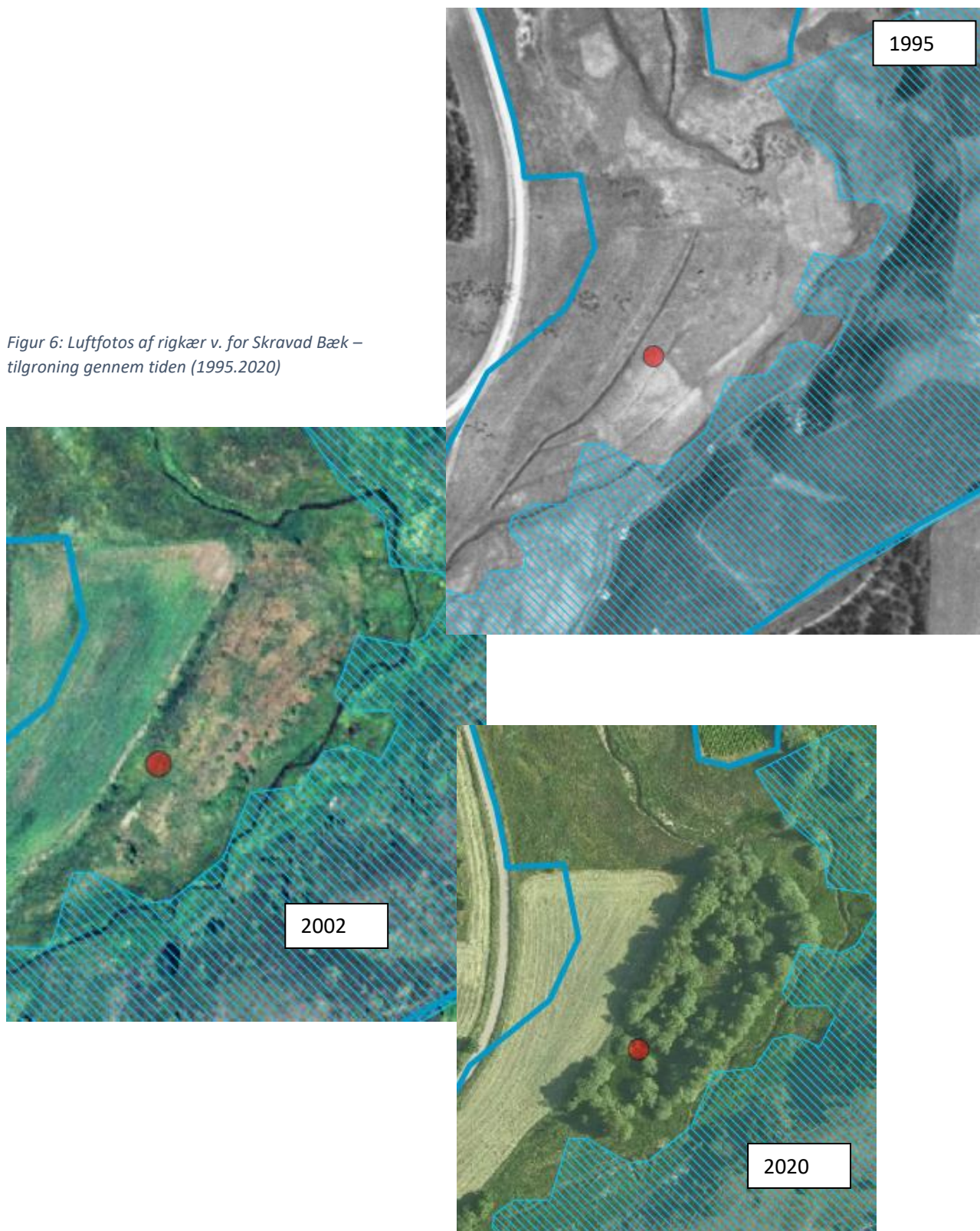
Området er nu under tilgroning af gråpil, men er dog stadig kortlagt som rigkær i god naturtilstand, og der er bla. fundet Maj-gøgeurt på området.

Der kan med stor fordel startes en indsats for at sikre at området ikke gror helt til, men at der derimod sikres et miljø med mulighed for høj artsdiversitet og god bestandsudvikling for gøgeurterne.



Med en fokusplan for Maj-gøgeurt, vil der indirekte ske en forbedring af vilkårene for andre arter (planter som dyr) tilknyttet naturtypen rigkær, hvorved naturtilstanden i området kan hæves og det samlede areal evt. udvides.

Figur 6: Luftfotos af rigkær v. for Skravad Bæk – tilgroning gennem tiden (1995-2020)



### 5.3 Sammenbinding af potentielle overdrev

Nær grænsen til Mariagerfjord Kommune er der syd for Skravad Bæk basis for udvidelse af arealet med naturtypen surt overdrev, ved etablering af en større fold (evt. opdelt i flere, så græsningen kan optimeres) på minimum 20 ha.



Figur 7: Forslag til sammenbinding (stiplet rød linje) af allerede kortlagte rigkær, sure overdrev, andre naturarealer og plantagearealer. Med pink ses grænsen mellem Viborg og Mariagerfjord Kommuner.

Indenfor området, der ikke overskrider grænsen for subregionen, findes der udover de allerede kortlagte rigkær og sure overdrev også en del arealer, som er omfattede af naturbeskyttelseslovens § 3, hvilket giver godt udgangspunkt for udvidelse og forbedring af de eksisterende kortlagte overdrev.

Derudover findes der indenfor den stiplede linje på figur 7 ovenfor både dyrkede arealer, naturligt tilgroede arealer og større områder med plantagedrift. En del af de trædækkede arealer, har godt potentiale for at udvikle sig til overdrev med årene efter en hel eller delvis rydning og afgræsning med store dyr.

Det vil derfor ved kontakt med Lodsejer være relevant at være opmærksom på træernes alder og dermed tidshorisont for rydning eller mulighed for biodiversitetstiltag i skov og plantage-arealer.

Drænforholdene i områdets dyrkede og tilplantede arealer kan med fordel kortlægges, så det kan undersøges, om der er områder i skov/plantage, som kan våd-lægges.

### 5.4 Genopretning af naturlig hydrologi og sammenhængende græsning ved Støttrup Bæk

I Mariagerfjord ligger en del af sub-regionen i form af en mindre ådal omkring Støttrup Bæk. Der er i sidste halvdel af 2022 indledt en positiv dialog med flere centrale lodsejere.

Mulighederne vedr. naturgenopretning og bedre naturforvaltning sigter mod at forbedre forholdene i de rigkær, der er, samt sikre en bedre og mere sammenhængende græsning i området. Som en del af helhedstilgangen er det en ambition at genskabe en mere naturlig forbindelse mellem vandløb og den omkringliggende lysåbne natur, samt at sikre at det er lette og robuste kvægracer, som græsser i området, meget gerne hele året.

En af udfordringerne for vandløb og rigkær i området er en meget stor sandtransport, som givetvis kommer fra et større rørlagt drænopland. Sandtransporten medfører at der aflejres sediment i rigkærene. Som et element i arbejdet under LIFE Natureman vil det blive tilstræbt at finde en integreret løsning på

problemerne vedr. vandløbet og sandtransport og betingelserne for arter og naturtyper på for Natura 2000-områdets udpegningsgrundlag.

## 6. Tidsplan

Der er ikke taget stilling til en tidsplan for de enkelte indsatser. Det vil bero på lodsejernes indstilling, behovet for yderligere botaniske undersøgelser og evt. bindinger på arealerne i subregionen.