

# Fælles Forandring

Lokal Udviklingsplan  
for Glenstrup Sø  
og Østerkær Bæk

En del af Collective Impact  
– det åbne land som dobbelt ressource



Mariagerfjord  
Kommune

# Indholdsfortegnelse

<b>Indledning</b> .....	<b>3</b>	Fiskedamme og Svenstrup Bæk .....	23
Collective Impact – det åbne land som dobbelt ressource	4	Køkken i forsamlingshuset i True .....	24
<b>Vision</b> .....	<b>5</b>	Cykelstier mellem landsbyer .....	25
<b>Metode</b> .....	<b>6</b>	Trafiksikkerhed i True .....	26
Facilitatorfunktion .....	6	Fællesarealer ved forsamlingshuset .....	27
Råd for Lokal Forandring .....	7	Fællesgræsning gammel True Sø .....	28
<b>Tre projekter i ét</b> .....	<b>8</b>		
LIFE IP Natureman – landmanden som naturforvalter .....	8	<b>Nord og vest for Glenstrup Sø</b> .....	<b>29</b>
Naturen – en rentabel del af landbruget .....	8	<b>Holmgård – Karlby – Andrup – Gettrup</b> .....	<b>29</b>
		Sti og adgang til sø .....	29
<b>Mulighedskatalog</b> .....	<b>9</b>	Levende landbohavere .....	30
Prioritering .....	9	Marginal natur .....	31
<b>Perspektiver</b> .....	<b>10</b>	Græsning og adgang til Holmgård Bakker .....	32
		Udlejning til fritidsbrug .....	33
<b>Syd for Glenstrup Sø</b> .....	<b>11</b>	Græsning i Kravdalen .....	34
<b>Glenstrup – Holmgård</b> .....	<b>11</b>	Buffer langs nordsiden af søen med afgræsning .....	35
Skovrejsning og frugtplantage .....	11	Genåbning af tilløb til Gettrup bæk .....	36
Udbygning af stinævner ved Glenstrup Sø .....	12	Besøgsladbrug for konventionelt landbrug .....	37
Fælles græsningsprojekt .....	13		
Nedrivning af huse i Glenstrup by .....	15	<b>Veteranjernbane og omgivelser</b> .....	<b>38</b>
		Oplagsarealer .....	38
<b>Området omkring Østerkær Bæk</b> .....	<b>16</b>	Nye temature og aktiviteter .....	39
<b>V. Tørslev – True – Svenstrup – Broløs</b> .....	<b>16</b>	Skinncykel .....	40
Kirkestien V. Tørslev – Bolsbjerg .....		Sti langs jernbane .....	41
– Trinbræt v. veteranbanen – True – Svenstrup .....	16		
Nedrivning af kondemneret hus og salg af areal .....		<b>Større tværgående muligheder</b> .....	<b>42</b>
til Vester Tørslev Kirke .....	17	Arronderingsjordfordeling .....	42
Shelterplads ved Vester Tørslev stenen .....	18	Cykelrute 18 og Mariagerfjord Ruten .....	43
Fællesgræsning i området True – Østerkær bæk .....	19	Cykelsti rundt om søen .....	44
Gårdbutik i Skjellerup .....	20	Hærvejens perler .....	45
Storparceller ved Svenstrup .....	21	Fiskeland Glenstrup Sø .....	46
Genopretning af Sønderkær Bæk .....	22	Synergi mellem rekreative tiltag .....	47



# Indledning

Mariagerfjord Kommune har en vision, som vi arbejder for hver eneste dag. Her skal det være et godt sted at bo, leve og arbejde.

Vi skaber muligheder sammen med borgere, foreninger, virksomheder og andre myndigheder. Kun på den måde kan vi realisere varige og positive forandringer for både mennesker, natur og miljø.

Med projektet 'Fælles Forandring – vejen til en bedre brug af det åbne land' vil vi vise, hvordan vi kan håndtere komplekse samfundsudfordringer ved at arbejde med aktører på tværs af traditionelle skel.

Det handler eksempelvis om at vise, at vi kan skabe en bedre driftsøkonomi i landbruget, sikre værdifulde naturkvaliteter, tilgodese vandmiljø og klima, fastholde og udvikle attraktive landdistrikter og landsbyer samt give rekreative muligheder for borgere og turister. Alt sammen på samme tid og via frivillige aftaler.

I første halvår af 2019 har der været dialog i projektområdet ved Glenstrup Sø og Østerkær Bæk med ideer, ønsker og initiativer til at gøre området til et endnu mere attraktivt sted at bo, leve og arbejde.

De er samlet i denne plan, som hedder 'Lokal Udviklingsplan for Glenstrup Sø og Østerkær Bæk'. Planen skal læses som et mulighedskatalog, der danner grundlag for det videre arbejde i området.

De lokale muligheder har fået hver deres side og understøtter alle de nationale mål indenfor klima, natur, vandmiljø, samt landdistriktsudvikling.

Projektet er delvist finansieret af EU LIFE IP Natureman og løber indtil udgangen af 2021. Dog kan der være ønsker, ideer og initiativer, som tager længere tid at realisere.







## Collective Impact – det åbne land som dobbelt ressource

I 2018 blev Mariagerfjord Kommune inviteret ind i et samarbejde om brugen af det åbne land. Samarbejdet handler om, hvordan vi i endnu højere grad kan gavne landbrug, klima, natur og vandmiljø og samtidig skabe bedre muligheder for attraktive landdistrikter og friluftsliv. Det centrale værktøj hertil er multifunktionel jordfordeling.

Samarbejdet hedder 'Collective Impact – det åbne land som dobbelt ressource', og målet er at skabe langsigtede løsninger på tværs af sektorer, nationale og lokale interesser.

Mariagerfjord Kommunes projekt ved Glenstrup Sø og Østerkær Bæk er det fjerde demonstrationsprojekt under 'Collective Impact', som Realdania har taget initiativ til.

Vi kalder projektet for 'Fælles Forandring – vejen til en bedre brug af det åbne land'.

Collective Impact-parterne ønsker at videreudvikle en model for multifunktionelle og værdiskabende løsninger for brugen af det åbne land. Projektet 'Fælles Forandring' er dermed udviklingslaboratorium for lokal værdiskabelse og bæredygtig udvikling.

For Collective Impact-parterne er det blandt andet vigtigt at afklare, hvordan en facilitator kan bringe landmænd og øvrige aktører i lokalsamfundet sammen om fælles indsatser for lokal udvikling og dermed en proces for multifunktionel jordfordeling.

Collective Impact-parterne har også ønsket, at der bliver dannet et lokalt råd for udviklingen, som har kapacitet og engagement til at udvikle fremsynede løsninger. Vi kalder rådet for 'Råd for Lokal Forandring'.



# Vision

Klima-, natur- og miljøudfordringer er rykket øverst op på dagsordenen, og behovet for at tænke strategisk, langsigtet og samtidig sætte konkret handling bag tankerne har aldrig været større.

Udfordringerne handler i høj grad om, hvordan vi bruger vores landskaber og arealer. Det er også her, vi skal finde løsningerne.

Med multifunktionel jordfordeling kan der blive skabt varige løsninger for både klima, biodiversitet og naturen, samtidig med at vi udvikler vores landdistrikter.

Succesfuld jordfordeling og store langtidsholdbare forandringer i landskabet kræver lokalt ejerskab. Det kræver stærke fællesskaber, hvor de lokale tager ansvar for deres egen fremtid. På den måde står de sammen om store forandringer, som ellers kan splitte lokalsamfundet.

'Fælles Forandring – vejen til en bedre brug af det åbne land' har ikke haft en drejebog fra start. Arbejdet har været båret af kommunens vision:

**Mariagerfjord Kommune skal være et godt sted at bo, leve og arbejde.**

Som facilitator har Mariagerfjord Kommune sammen med Agri Nord og Landbrugsstyrelsen haft fokus på at skabe varige og positive forandringer for natur, miljø og mennesker ved at øge områdets attraktivitet og skabe merværdi. Sådan tror vi, at visionen kan realiseres.

Det betyder, at vi i **fællesskab** kan gøre området omkring Glenstrup Sø, Østerkær Bæk og Sønderkær Bæk **endnu mere attraktivt**, og samtidig opnå bedre resultater for landbrugets driftsøkonomi, natur, miljø, klima og landdistrikterne ved at tilbyde **multifunktionel jordfordeling**.

Parterne bag 'Collective Impact' har også en vision:

**I 2022 iværksættes en stor jordreform i Danmark, som vil rulle hen over landskabet i løbet af en årrække. Jordfordeling, der gennemføres ud fra multifunktionelle hensyn, vil være et centralt redskab. Reformen er den største reform siden landbo-reformerne for 200 år siden, og vil skabe høj grad af enighed om brugen af det åbne land mange år frem.**

Det er ambitionen, at 'Fælles Forandring' understøtter den nationale vision.





# Metode

Lokalsamfundet er den største ressource, når det handler om at skabe forandringer. Der er en masse uforløste potentialer i de fleste landskaber, som bare skal findes frem. Dog er der behov for at understøtte, inspirere og sætte retning for lokalsamfundet, når forandringer skal aktiveres. Den rolle har facilitatorfunktionen.

I 'Fælles Forandring' har en kortlægning af landskabets stedbundne potentialer været et fremragende afsæt til dialog om mulighederne i området. Det er en forskergruppe tilknyttet 'Collective Impact', som har lavet kortlægningen og samtidig skitseret synergi og begrænsning mellem potentialerne.

Fra januar – juni 2019 har projektets omdrejningspunkt været dialog mellem de lokale, dannelsen af det lokale råd samt udarbejdelsen af denne lokale udviklingsplan. Fra sommeren 2019 vil det fælles fokus være jordfordelingen og realisering af de mange ideer, ønsker og initiativer, der er beskrevet i udviklingsplanen.

## Facilitatorfunktion

Facilitatorfunktionen består af medarbejdere fra Mariagerfjord Kommune, Agri Nord og Landbrugsstyrelsen og repræsenterer dermed en bred og stærk faglighed. Ingen af de enkelte partnere besidder den samlede faglige kapacitet, som facilitatorfunktion kan tilbyde og sammensætningen har formentlig haft en gunstig tillids-skabende effekt i dialogen med de lokale aktører.

Funktionen har været repræsenteret ved samtlige offentlige møder og møder med 'Råd for Lokal Forandring' samt ved den konkrete udvikling af ideer, ønsker og initiativer. Landbrugsstyrelsens jordfordelingsplanlæggere har samtidig deltaget ved alle møder for at få det bedst mulige afsæt for de efterfølgende forhandlinger om jordfordeling.

## Råd for Lokal Forandring

'Råd for Lokal Forandring' er sammensat af lokale, politikere og erhvervsfolk. Rådets medlemmer har været involveret i udviklingen og formuleringen af ideer, ønsker og initiativer til området. De vil også hjælpe med realiseringen.

Rådets formål er at sikre balance mellem interesser og geografi, medvirke til inddragelse de lokale samt sikre sammenhæng på tværs. Rådet rådgiver facilitatorfunktionen, styrker integrationen mellem kommune og civilsamfund og samler ideer til den lokale udviklingsplan. Facilitatorfunktionen har fungeret som sekretariat for rådet.

Rådets medlemmer fungerer som ambassadører for projektet. De bidrager med stor viden og ekspertise, men har ingen beslutningskompetence.

Alle er velkomne til at kontakte rådets medlemmer med spørgsmål, ideer eller lignende.





# Råd for Lokal Forandring

## *Lise Murmann*

Landmand, bor ved Glenstrup Sø sydøstlige hjørne, Søbjergvej. Hun er optaget af, at det skal være godt og attraktivt at bo i området – også som ungt menneske – samt finde gode muligheder for landbrugserhvervet.

## *Eva Friborg*

Salgsassistent MultiLine, bor i True. Hun er optaget af foreningslivet og fællesskabet i og omkring True. True skal også i fremtiden være et levende sted, der kan tiltrække nye beboere. Eva er medlem af Forsamlingshusenes Samråd i Mariagerfjord Kommune.

## *Karen Andersen*

Miljøtekniker ved Miljøstyrelsen, bor nord for Glenstrup Sø ved Kravdal. Hun er optaget af naturen, søen og vandmiljøet og mulighederne for at færdes i og opleve naturen, både til fods og i kajak på søen. Landbohaver og natur i haven er også en interesse.

## *Søren Visti Sørensen*

Elektriker, bor i Svenstrup. Han er optaget af fællesskabet, mulighederne for at forbedre landbrugets betingelser, adgang til natur og landskab samt at øge områdets attraktivitet og bosætningsmuligheder. Kontaktled mellem Råd for Lokal Forandring og projektleder.

## *Erik Christensen*

Deltidslandmand, bor ved Østerkær Bæks østlige ende, Randrupvej. Han er optaget af naturpleje, muligheder for at opleve og færdes i naturen samt at gøre området mere interessant for bosiddende såvel som gæster.

## *Claus S. Nielsen*

Agrarøkonom, ægproducent og grossist, bor i Gettrup. Han er optaget af søen og fiskeri, miljøet omkring søen og mulighederne for at færdes ved søen. Formand for Lodsejerforeningen for Glenstrup Sø.

## *Niels Roloff*

Landmand, bor ved Østerkær Bæks udløb i Glenstrup Sø, Gettrupvej. Han er optaget af lodsejernes betingelser og behandling. Har et mindre kvæghold med fokus på afgræsning.

## *Flemming Rasmussen*

Pensioneret skoleleder, bor i Glenstrup. Han er optaget af fællesskaberne i småsamfundene og samspillet med lodsejerne. Formand for Lokalrådet for Glenstrup, Handest og Holmgård og medlem af kommunens Landdistriktsråd og § 17, stk. 4-udvalg om landdistriktudvikling. Næstformand i kommunens Landdistriktsråd.

## Politikere

### *Svend Skifter Andersen*

Tidligere lærer og skoleleder i Hobro, bor i Hørby Skoleby. Valgt for Socialdemokratiet, medlem af Udvalg for Kultur og Fritid, og medlem af kommunens Landdistriktsråd.

### *Jørgen Hammer Sørensen*

Smed, bor i Hobro. Valgt for Dansk Folkeparti, formand for Udvalg for Teknik og Miljø.

## Erhvervsfolk

### *Frank Kristensen*

Direktør Spar Nord i Hobro. Født og opvokset i Hobro, og bor der stadig.

### *Tom Madsen*

Partner, ejendomsmægler og valuar ved Ejendomsmæglerfirmaet John Frandsen, født og opvokset i True, bor mellem Mariager og Hem.

## Tre projekter i ét

'Fælles Forandring' står skulder ved skulder med to andre projekter. 'LIFE IP Natureman' og 'Naturen – en rentabel del af landbruget' har mange fælles mål, understøtter hinanden og er gensidige afhængige.

Tilsammen kan de tre projekter stille en værktøjskasse til rådighed, som gør det muligt at realisere mange af de lokale ideer, ønsker og initiativer. Samarbejdet mellem projekterne er også vigtigt i forhold til opskalering, kapacitetsopbygning og kulturforandring.

### LIFE IP Natureman – landmanden som naturforvalter

Projektet 'LIFE IP Natureman – landmanden som naturforvalter' er et såkaldt integreret LIFE projekt. Det betyder, at der er fokus på sammenhæng mellem EU's habitatdirektiv, vandrammedirektiv, klimastrategi og regional udvikling.

EU giver via LIFE-projektet støtte til at gennemføre de nationale forpligtelser på miljø- og klimaområdet, herunder at sikre Natura 2000-områderne.

Natura 2000 er et netværk af værdifulde naturområder i EU, som skal bevare og beskytte en række sjældne og truede naturtyper, vilde fugle, plante- og dyrearter. Området omkring Glenstrup Sø og Østerkær Bæk er et Natura 2000-område.

'LIFE IP Natureman' vil bevare og beskytte naturtyperne rigkær, kilder og overdrev i 11 Natura 2000-områder i Nord- og Midtjylland. Projektet skal gøre det økonomisk interessant at have naturarealer med græsning og dermed udvikle naturplejen til en særlig driftsgren, men også fjerne øvrige trusler mod naturen.

Otte kommuner, Miljøstyrelsen, Landbrugsstyrelsen og Naturstyrelsen står bag LIFE IP Natureman.

### Naturen – en rentabel del af landbruget

Projektet 'Naturen – en rentabel del af landbruget' er støttet af VILLUM FONDEN og VELUX FONDEN. Ideen med dette projekt er, at det skal være en god forretning at værne om værdifulde naturområder.

Formålet er at vise, hvordan der kan skabes store og sammenhængende naturområder til gavn for både natur og rentabiliteten i driften. Projektet har fokus på to stærke værktøjer til at skabe store og sammenhængende naturområder, nemlig organisering og jordfordeling

Der er også fokus på bedre afsætning af naturkød som et høj-kvalitetsprodukt.

Mariagerfjord Kommune, Naturstyrelsen Himmerland, Agri Nord, LMO og Nordic Beef står bag projektet.





# Mulighedskatalog

De lokale i projektområdet har sammen med facilitatorfunktionen udviklet en lang række ideer, ønsker og initiativer til området. Den grundlæggende præmis har været:

- De berørte lodsejere skal mene, at der er noget at arbejde videre med.
- Det skal være lovligt.
- Der skal være en idé-sponsor, som er en person eller gruppe, der tager ansvar for ideen.

Ideer, ønsker og initiativer som kræver tilladelser, dispensationer eller eksempelvis ændringer i kommuneplan med videre er også taget med i mulighedskataloget.

Kataloget er altså et grundlag for den videre dialog med lodsejere og andre i projektområdet, og som jordfordelingsplanlæggerne skal ud og forhandle med den enkelte ud fra.

Der er ideer i kataloget, som kræver jordfordeling, men der er også ideer, som ikke kræver jordfordeling. Forandringer skal uanset ske ved frivillige aftaler om at ændre anvendelsen af arealer og via

midler i tilskudsordninger, fonde og lignende. Facilitatorfunktionen vil understøtte det videre arbejde.

Facilitatorfunktionen har samtidigt fået mange kommentarer og ønsker til jordfordeling, som vil blive bragt med ud i landskabet af jordfordelingsplanlæggeren. Ønskerne til jordfordeling vil være vigtige i forhold til at få lagt det store landskabspuslespil på en ny og bedre måde. Kommentarerne og ønskerne er ikke med i mulighedskataloget.

Kataloget er opbygget efter del-områder inden for det store projektområde. Det er de lokale, der har fundet sammen om del-områderne og derunder udviklet ideer, ønsker og initiativer. Kataloget er også bygget op om temaer, som går på tværs af del-områderne.

Til hver mulighed i kataloget er der en idé, et formål, potentialer og nødvendige handlinger samt et vejledende kort, der angiver placeringen i projektområdet.

Ideer, ønsker og initiativer kan ændre form eller indhold undervejs, såvel som nye ideer kan opstå. Hvis det er tilfældet, vil der også blive arbejdet på at realisere dem.

## Prioritering

Der er ikke foretaget en prioritering blandt de beskrevne ideer, ønsker og initiativer. Følgende forhold kan dog tænkes ind:

1. Multifunktionalitet: Giver ideen merværdi flere steder? Prioriteringen kan være, at ideer, som giver bedre resultater flere steder, kommer før ideen, som kun giver én værdi.
2. Realiserbarhed: Hvor realistisk er det at gennemføre ideen? Der kan være større sandsynlighed for at ideen bliver en realitet, hvis den ikke er svær at gennemføre.
3. Værdiskabelse: Er ideen en fordel for ganske få, eller vil den komme mange eller hele samfundet til gode? Det kan give mere værdi at realisere de ideer, flere får gavn af.



## Perspektiver

Ideerne i kataloget kan måske virke løsrevne og uden sammenhæng. Det er de dog på ingen måde. De er resultatet af en koordineret og styret dialog i lokalområdet, og sammenlagt repræsenterer de potentialerne for en mere multifunktionel brug af det åbne land.

Der kan ligge et stort potentiale i at fortælle en samlet historie om 'Fælles Forandring' ved Glenstrup Sø og Østerkær Bæk. Eksempelvis er der potentiale i et koordineret fokus på, hvad området kan tilbyde indenfor turisme, og nok særligt lystfiskerturisme, men Veteranjernbanen kan også tilbyde en masse i forhold til turismeperspektiverne. Fortællingen kan knyttes op på eksisterende ruter som eksempelvis Hærvejen, men kan også blot være en fortælling i sig selv.

Et øget fokus på markedsføring og branding i forhold til bosætning vil være velfortjent, hvor der bliver fortalt om den øgede attraktivitet i området via mere adgang til naturen samt nye og styrkede fællesskaber.

## Ansvarsfraskrivelse

*Oplysninger i denne rapport afspejler kun forfatterens holdning. EU Kommissionen er ikke ansvarlig for nogen brug af disse oplysninger.*

*The information in this report only reflects the author's position. The EU Commission is not responsible for any use of this information.*





# Syd for Glenstrup Sø

## Glenstrup – Holmgård

### Skovrejsning og frugtplantage

#### IDÉ:

Arealer til skov, frugtplantage og rekreativ anvendelse.

#### FORMÅL:

Sikre område til lokal rekreativ anvendelse og støjdæpende tiltag for motorvej.

#### POTENTIALER:

Skovrejsning syd for Glenstrup vil reducere støjen fra motorvejen i Glenstrup. Samtidig vil skovrejsning på landbrugsjord have den miljømæssige fordel, at kvælstofabsorption mindskes og CO<sub>2</sub> lagres.

Det er oplagt, at benytte skovområderne rekreativt ved at lade en sti gå gennem området. Skovrejsningsområdet ligger strategisk godt mellem landsbyerne Glenstrup og Handest. Området til skovrejsning er et 15 + 10 ha landbrugsareal, som i dag er ejet af en bank.

Der er også forslag om at etablere en 'frugtplantage' op til 7,5 ha på et landbrugsareal i den sydvestlige ende af Glenstrup sø. Det vil være et fællesareal, hvor lokale kan høste frugt/bær til eget forbrug, eller der kan opstå fællesskab om mostfremstilling, syltning eller høstfest. Et nyt forsamlingshus i True kan eventuelt understøtte initiativet.

Ideen om frugtplantagen kan understøtte fællesskaber om høst af frugt, styrke de rekreative muligheder og gøre området mere attraktivt at bo i.

Skovrejsning og frugtplantage kan begge virke som klimatiltag, der lagrer CO<sub>2</sub>, ligesom det øger biodiversiteten i forhold til den nuværende landbrugsdrift. Det vil særligt gøre sig gældende, hvis der er græssende dyr i området, og skovrejsningen foregår ved naturlig tilgroning.

Hvis der bliver brugt gamle, bevaringsværdige sorter i frugtplantagen, kan det medvirke til bevaring og formidling af sorterne.

#### HANDLING:

Det vil være nødvendigt at ændre kommuneplanen, da skovrejsning umiddelbart er uønsket i området. Skovrejsning kan plantes på sædvanligvis, muligvis med tilskud, eller etableres ganske billigt ved tålmodighed og naturlig opvækst.

Det skal afklares, hvem der vil være interesseret i at eje skov og frugtplantage efter en jordfordeling. Det skal overvejes, hvordan offentlig adgang og eksempelvis jagtinteresser håndteres.

Kommunen kan facilitere og rådgive med henblik på at udvikle projektideen, ansøgningsarbejdet og afsøgning af mulighederne for fondstilskud til projektet.





# Syd for Glenstrup Sø

## Glenstrup – Holmgård

### Udbygning af stinetræk ved Glenstrup Sø

#### IDÉ:

Stier og adgang til sø og natur.

#### FORMÅL:

Forbedre de rekreative muligheder i området.

#### POTENTIALER:

Der findes allerede rekreative stier i området, så det handler om at binde de eksisterende stier sammen og udvide stinetræk med mulighed for at gå rundt i stedet for 'ud-hjem' og 'a-b'.

Der er desuden et ønske om bedre handicapadgang på udvalgte steder ved søen.

Det fulde potentiale kan udfoldes, hvis stinetræk syd for søen kan kædes sammen med stinetræk nord for søen, til en sti der går hele vejen rundt om søen. Der er også mulighed for at afsøge potentiale for at koble Glenstrup Sø og Østerkær Bæk sammen via sti mod øst. Dog er det vigtigt med små sløjfer og rundture, da de færreste vil gå turen hele vejen om søen i det daglige.

Der er forslag om primitiv teltplads med toilet og vand, som vil styrke den rekreative effekt samt fokus på at skabe endnu bedre bade- og fiskemuligheder i søen.

Tiltagene vil give øget adgang til naturen, og det gør det mere attraktivt at bo i landområder eller besøge området.

Initiativet har potentiale til bedre muligheder for udfoldelse af

friluftsliv. Forbedringerne vil være for friluftsfolk, der primært færdes til fods i området.

#### HANDLING:

Der er allerede stier, faciliteter og plancher i området, så der skal bygges oven på.

Stierne kan f.eks. etableres som 'Spor i Landskabet' med tilskud via Nordeafonden, mens der kan ansøges om tilskud til etablering af handicapadgang og øvrige faciliteter via udlodningsmidler fra Friluftsrådet. Måske kan der findes en samarbejdspartner, der er interesseret i at søge et driftstilskud og hjælpe med drift.

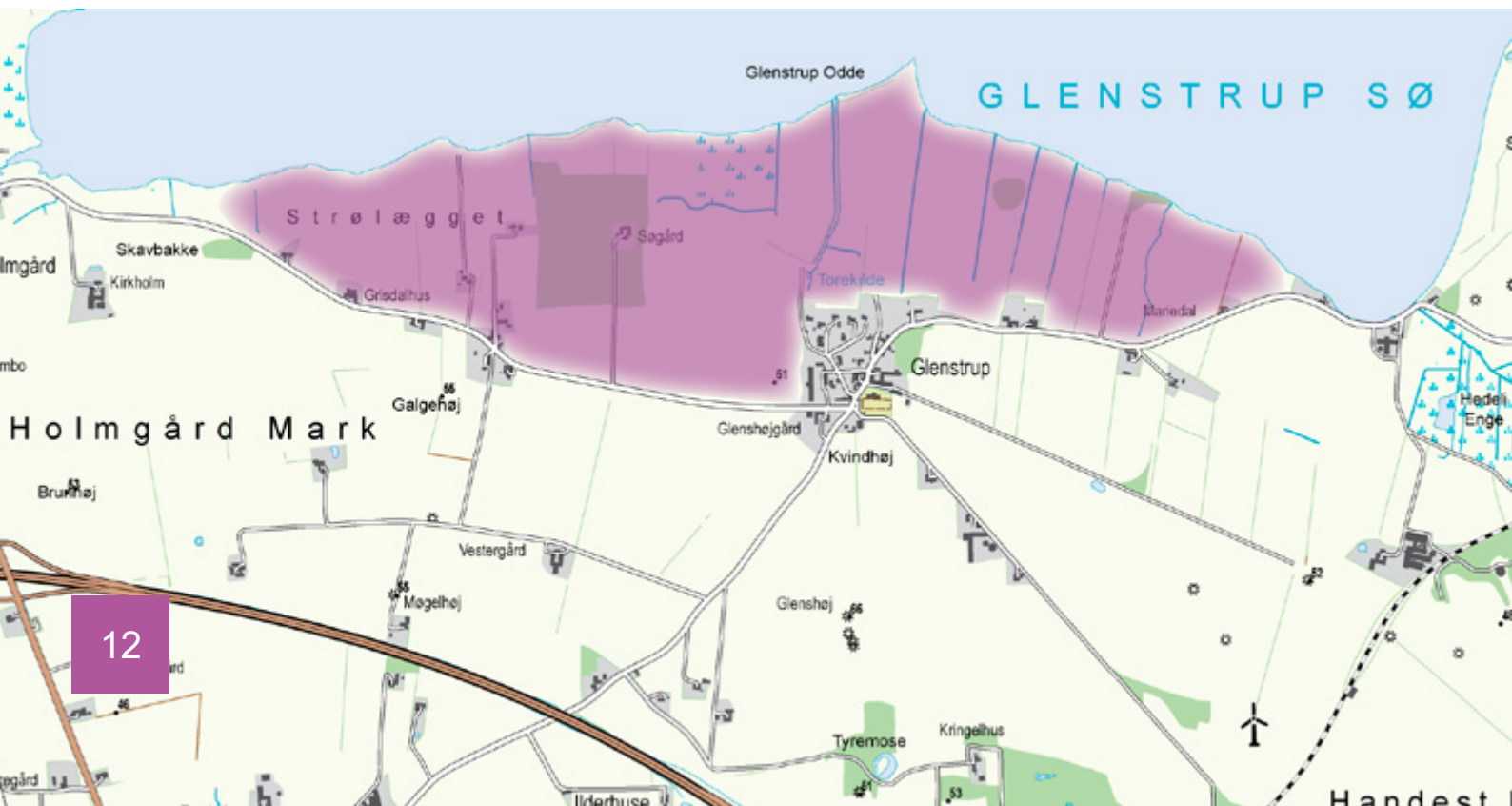
Øget adgang for mennesker med handicap kan muligvis åbne flere finansierings-/tilskudsmuligheder. Der stilles dog samtidigt ekstra store krav til vedligeholdelse af faciliteter.

Tiltagene skal markedsføres og synliggøres, så de får størst mulig værdi for både lokale og besøgende. Det kan være på kommunens hjemmeside, Facebook, lokale turistbrochurer, via foreninger med videre.

Det skal være synligt, hvordan de lokale muligheder knytter sig til andre rekreative netværk. Det bør afsøges, om der skal laves en fælles portal for projektområdet.

Der er behov for jordfordeling og varig sikring af offentlig adgang.

Anlæg af faciliteter og ændret arealanvendelse kan kræve sagsbehandling hos kommunen.





# Syd for Glenstrup Sø

## Glenstrup – Holmgård

### Fælles græsningsprojekt

**IDÉ:**

Sammenhængende græsningsprojekt.

**FORMÅL:**

Forbedre miljø, driftsøkonomi, natur, rekreativ anvendelse og landdistriktsudvikling.

**POTENTIALER:**

Et sammenhængende græsningsprojekt, fra Holmgård til øst for Glenstrup, som kan forbindes med øvrige/nordlige delprojekt-områder. Det vil potentielt kunne omfatte mere end 180 ha.

Med udtagning af dyrket omdriftsjord i projektområdet, og permanent ændret arealanvendelse til natur og græsning, vil projektet kunne medvirke til at opfylde en vifte af potentialer, interesser og behov.

Ved at tinglyse ekstensivering og permanent udlægge natur på omdriftsarealer, vil der blive tale om et naturgenopretningsprojekt. Det vil medvirke til at opfylde behovet for mere plads til natur og biodiversitet. Det vil være i modsætning til i dag, hvor store dele af arealerne er omfattet af omlægning og dyrkning og høst af afgrøder.

De eksisterende og beskyttede naturarealer vil få væsentligt mere plads. En ekstensiv græsning vil skabe mere dynamik og flere levesteder til blandt andet orkideer, sommerfugle og andre vilde planter, dyr og svampe. Hvis muligt, kan det være græsning over hele året uden tilskuds fodring.

Flere steder er der tydelige spor af maskiner på arealerne, der er for tunge til at færdes på de ofte bløde arealer, og som har siddet fast. Der er også tegn på afstrømning af sediment fra marker direkte til søen. Ved at tilbyde højere jorde til dyrkning, mod konvertering





# Syd for Glenstrup Sø

## Glenstrup – Holmgård

af arealerne nærmest søen til ekstensivering og græsning, får landmændene mulighed for en bedre driftsøkonomi og søen skånes potentielt for næringsstoffløbelse.

Ved at samle arealerne i store enheder, vil det blive attraktivt for dyreholdere eller professionelle naturplejere at græsse og pleje arealerne og have en rentabel drift og forretning. Det er dog mindre attraktivt for naturplejeren med separate, individuelle aftaler med fem, ti eller måske flere lodsejere. Det er dog muligt, med inspiration fra andre fortilfælde (eksempelvis Læsø lodsejerforening), at gå sammen i fællesskab og bortforpagte (eller tilbyde græsningsaftale på) arealerne som forening.

En ny forening, eller andet fællesskab samt mulighed for rentabel drift af naturarealerne, vil medvirke til at understøtte en positiv landdistriktsudvikling.

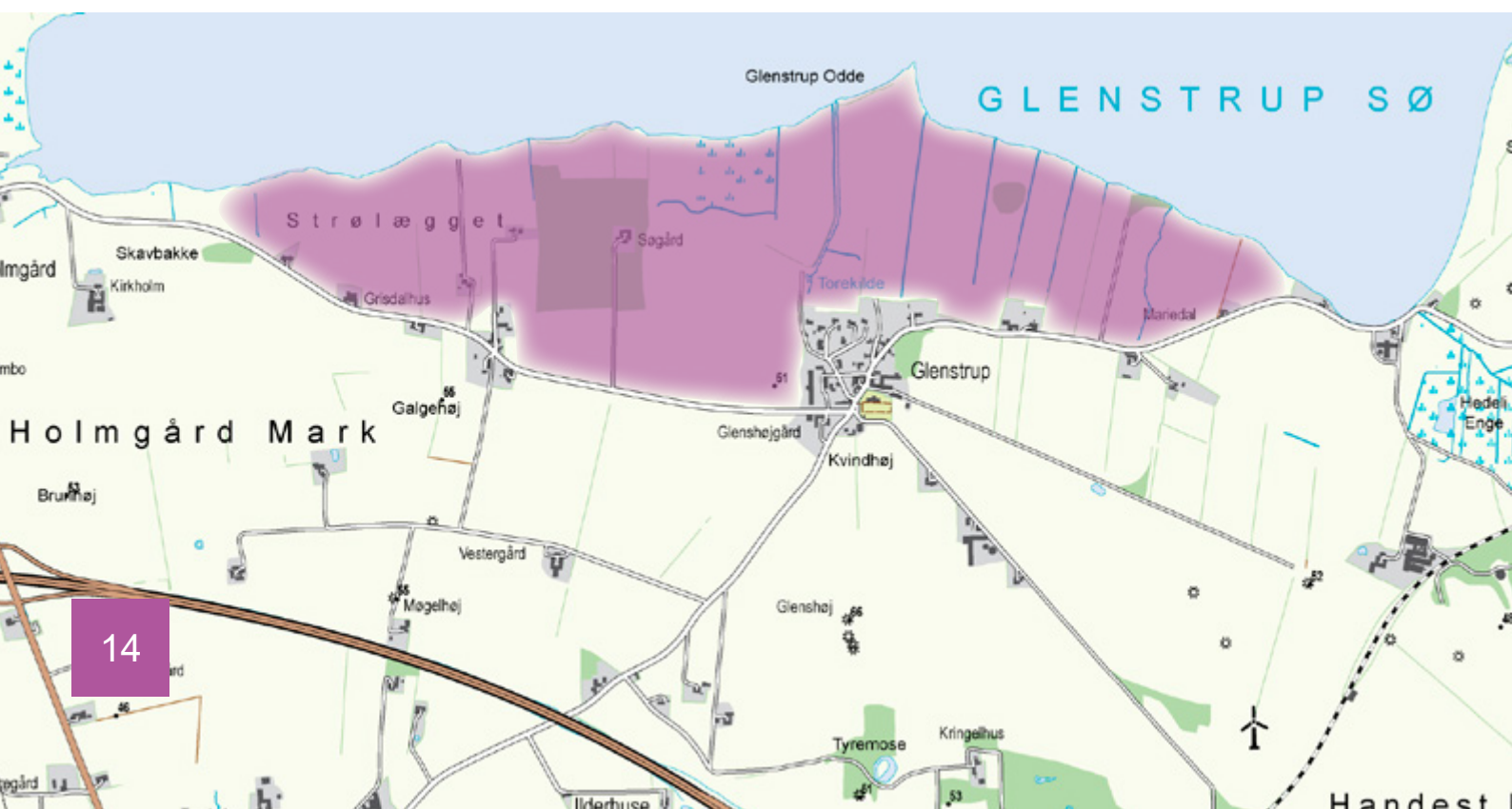
### HANDLING:

Etablering af et fælles græsningslaug eller en lodsejerforening vil kræve juridisk bistand for at udarbejde vedtægter. Det vil samtidig kræve rådgivning om konsekvenser og økonomisk betydning for den enkelte lodsejer og dermed være tidskrævende, da det involverer mange lodsejere. Projektet 'Naturen – en rentabel del af landbruget' vil kunne understøtte behovet.

Projektet 'LIFE IP Natureman' kan hjælpe med tilskud til hegn og forberedelse til afgræsning, samt tiltag der kunne genoprette betingelserne for kildevæld og rigkær.

Der er behov for jordfordeling og varig sikring af natur.

Anlæg af faciliteter og ændret arealanvendelse kan kræve sagsbehandling hos kommunen.





# Syd for Glenstrup Sø

## Glenstrup – Holmgård

### Nedrivning af huse i Glenstrup by

#### IDÉ:

Nedrive saneringsmodne huse i Glenstrup.

#### FORMÅL:

Forskønne den lille landsby.

#### POTENTIALER:

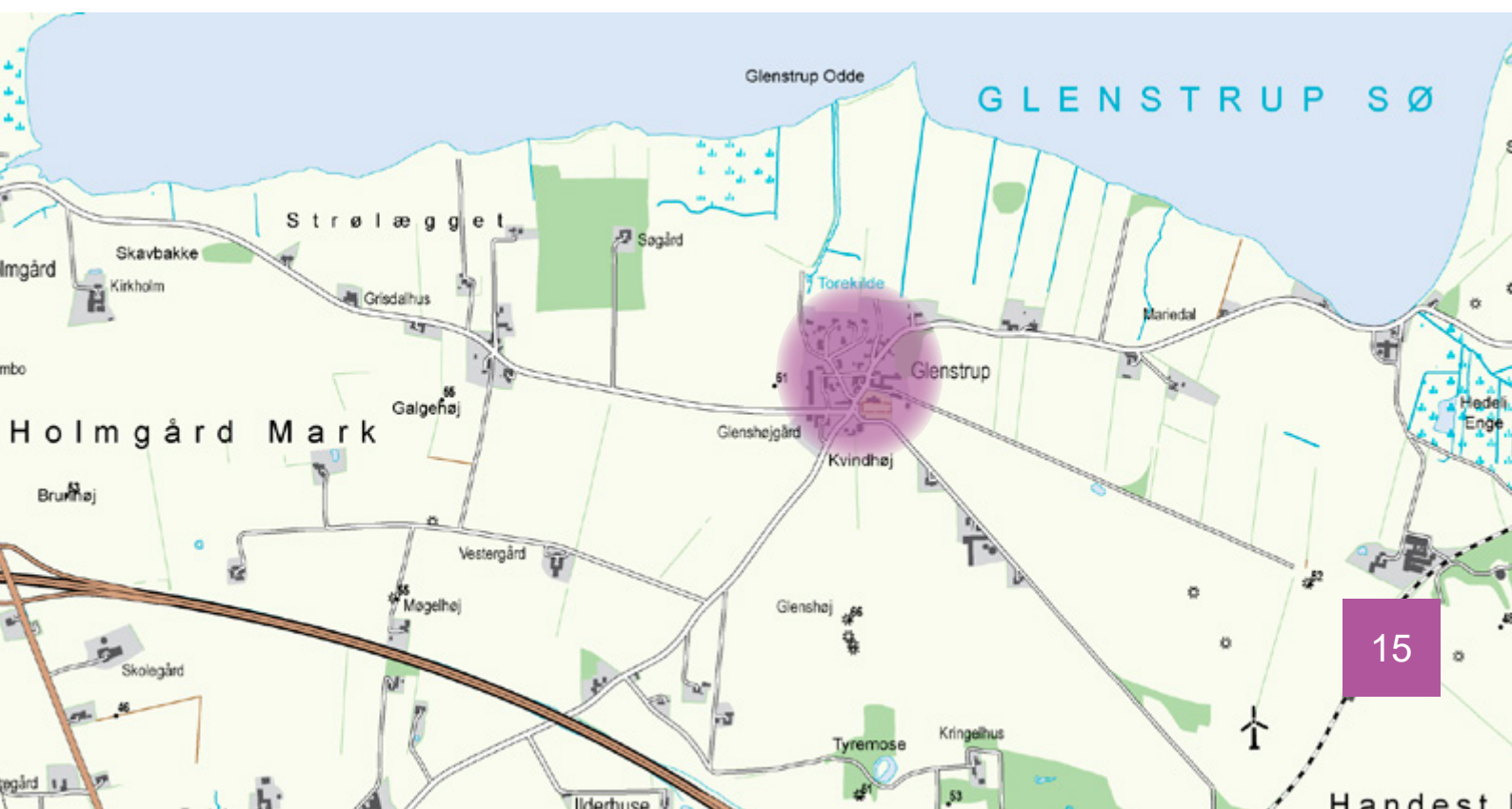
Et tiltalende bygningsmiljø i landsbyerne kan betyde meget for oplevelsen af at bo i landsbyen, køre gennem landsbyen og overvejelser om at bosætte sig.

Oplevelsen af en landsby uden forfaldne bygninger vil gøre det til et mere attraktivt sted at bosætte sig.

Det kan også åbne mulighed for at bygge nyt i et område, hvor der ellers ikke er byggegrunde til salg.

#### HANDLING:

Ejeres aktuelle tilslutning skal sikres, og der skal søges om midler fra den pulje, der er til nedrivning af bygninger, som kommunen administrerer.



# Området omkring Østerkær Bæk

## V. Tørslev – True – Svenstrup – Broløs

### Kirkestien V. Tørslev – Bolsbjerg – Trinbræt v. veteranbanen – True – Svenstrup

#### IDÉ:

Retablering af kirkestien med Tinghøj, trinbræt ved veteranjernbanen og rekreative faciliteter.

#### FORMÅL:

Forbedre de rekreative muligheder omkring områdets østlige landsbyer.

#### POTENTIALER:

Retablering af kirkesti med Tinghøj og genskabelse af udsigt til Glenstrup Sø. Etablering af bænke/borde, shelterplads, infoskilte om højen og området og opstilling af affaldsstativ. Etablering af trinbræt ved veteranjernbanen, så passagerer kan stoppe og koble på stien. Rundtur mellem True, Svenstrup og Bolsbjerg.

Ideen vil bidrage til det gode liv i landsbyerne i området. Stier der forbinder småsamfund kan have den positive effekt, at samfundene kommer hinanden ved. Særligt hvis der tages initiativ til fællesvandring, sangaftener eller lignende.

Tiltaget vil bidrage til de rekreative muligheder i området, men vil potentielt også øge attraktiviteten i forhold til bosætning. Her er det vigtigt at gøre initiativet synligt og bruge det i markedsføring af området.

Der er et stort potentiale forbundet med at forbinde kirkestien med et samlet større stiforløb med mulighed for vandreture, eksempelvis Handest – Glenstrup – V. Tørslev – Mariager.

#### HANDLING:

Det skal undersøges, hvilke tiltag der er opbakning til og nødvendige, og hvor meget det vil koste. Hvor der kan findes finansiering til initiativet, og hvordan den fremtidige drift og vedligehold skal sikres.

Det er oplagt at overveje samarbejde om ture og formidling med eksempelvis veteranjernbanen, Birgittaforeningen i Mariager, Kultur og Fritids-forvaltningen, Kulturstyrelsen og Mariager Museum.

Der er behov for jordfordeling og varig sikring af offentlighedens adgang.

Anlæg af faciliteter og ændret arealanvendelse kan kræve sagsbehandling hos kommunen.





# Området omkring Østerkær Bæk

## V. Tørslev – True – Svenstrup – Broløs

### Nedrivning af kondemneret hus og salg af areal til Vester Tørslev Kirke

#### IDÉ:

Et kondemneret hus ved kirken i Vester Tørslev Kirke er tidligere drøftet nedrevet.

#### FORMÅL:

Forskønne de nære kirkeomgivelser og give mulighed for at skabe et sammenhængende velplejet areal omkring kirken.

#### POTENTIALER:

Forskønnelse af de nære kirkeomgivelser vil sammen med genetablering af kirkestien skabe en fin sammenhæng til ophold og gåture i og omkring Vester Tørslev.

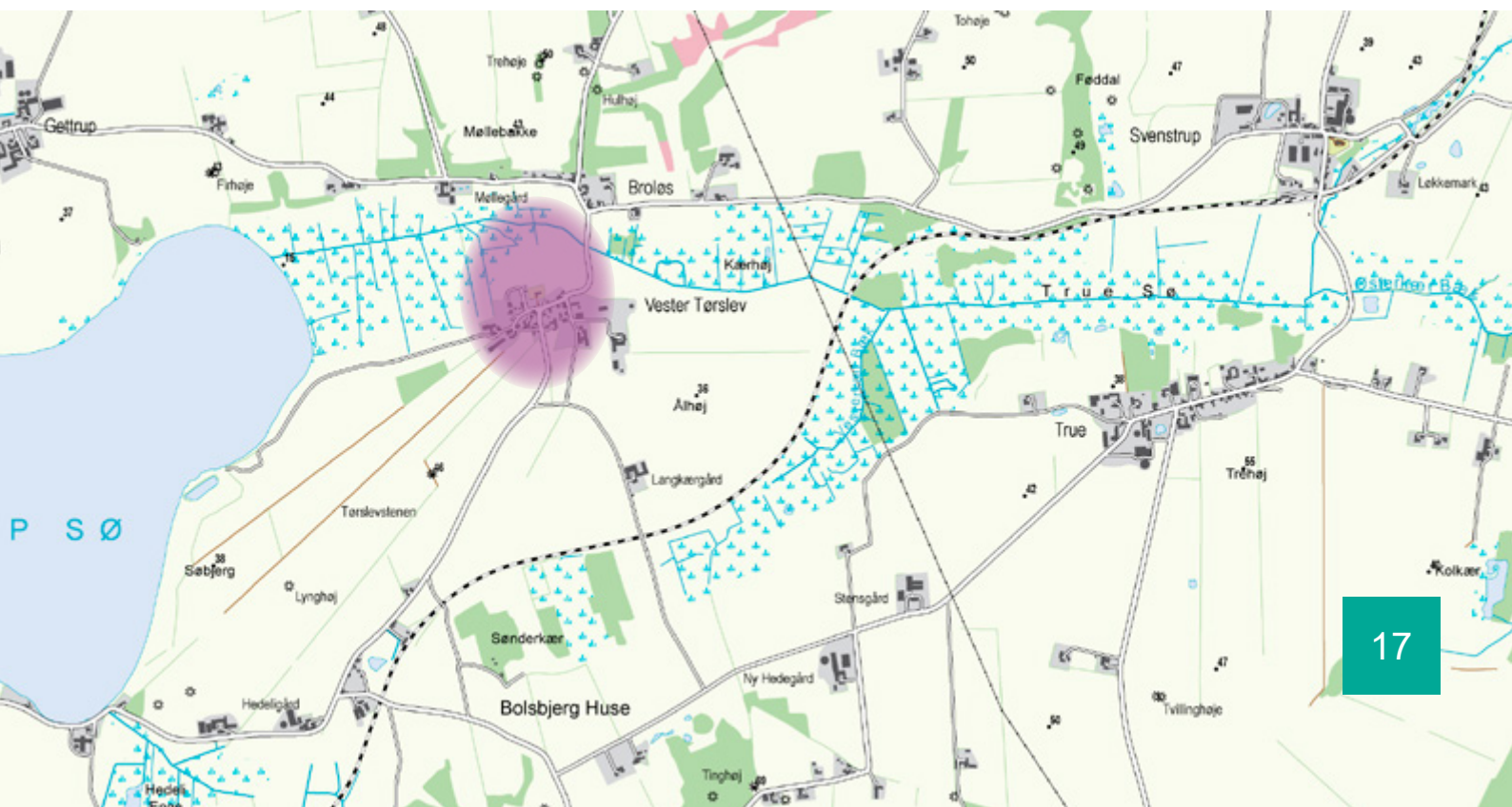
Et tiltalende bygningsmiljø i landsbyerne kan betyde meget for oplevelse af at bo i landsbyen, køre gennem landsbyen og overvejelse om at bosætte sig i landsbyen.

#### HANDLING:

Ideen er tidligere drøftet med ejer af huset. Ejers aktuelle tilslutning skal sikres, og der skal skaffes midler fra den pulje, der er til nedrivning af bygninger, som kommunen administrerer.

Vester Tørslev Kirke er interesseret i at købe grunden og lægge den sammen med kirken, så der kan skabes et sammenhængende nærområde ved kirken. Ejers og Menighedsrådets tilslutning skal sikres, og projektet gennemføres.

Menighedsrådet kan muligvis være "projektejer", og kommunen skal være medspiller og sikre midler fra nedrivningspuljen.



# Området omkring Østerkær Bæk

## V. Tørslev – True – Svenstrup – Broløs

### Shelterplads ved Vester Tørslev stenen

#### IDÉ:

Etablering af shelterplads ved Vester Tørslev stenen.

#### FORMÅL:

Skabe mulighed for overnatning for lokale, cykel-, vandre-, og opholdsturister.

#### POTENTIALER:

Mulighed for overnatning vil skabe øget aktivitet og øget tilgængelighed til Vester Tørslev. Det kan skabe synergi til flere overnatningsmuligheder, som eksempelvis bed and breakfast, borde og bænke, måske indkøbsmuligheder, grillpladser med videre.

Adgang til natur og landskaber er vigtige parametre i forhold til bosætning og fastholdelse af bosiddende, så øget adgang til landskabet vil styrke det.

Der kan opstå fællesskaber om nye mødesteder, som en shelterplads ved et udsigtspunkt.

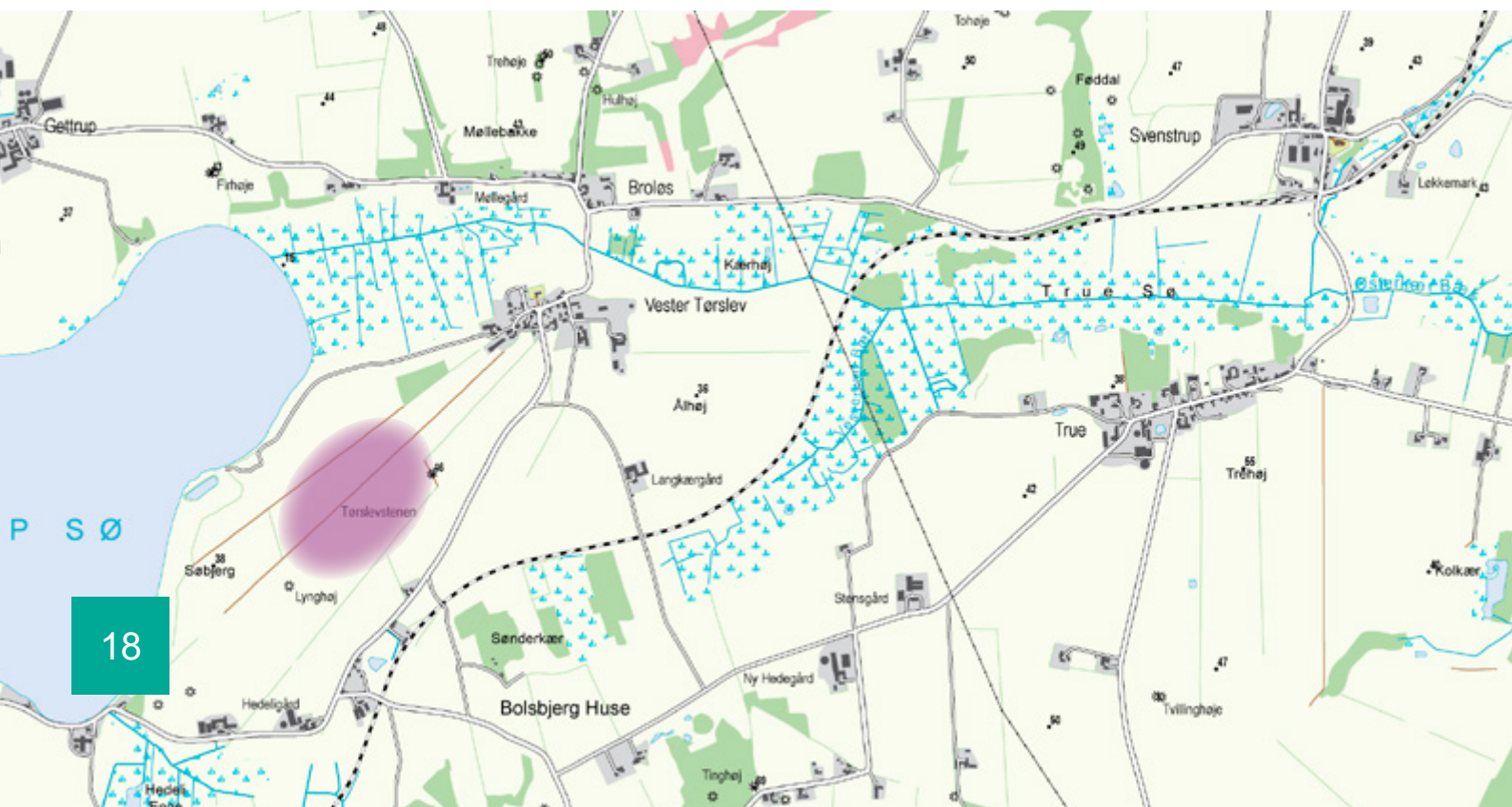
Der er potentiale forbundet med at tænke initiativet sammen med andre rekreative muligheder, eksempelvis en stiforbindelse syd om søen mod Glenstrup og nord om søen mod Gettrup og videre.

#### HANDLING:

Der skal sikres en aftale om areal til formålet. Det kan ske i jordfordelingen. Etablering skal ske i sammenhæng med udbygning af stimuleringsmulighederne.

Der skal findes finansiering til anlæg af shelters og andre faciliteter.

Kommunen, og muligvis Kulturstyrelsen, skal give tilladelse til etablering af pladsen, og der skal tages stilling til vandforsyning, toiletmulighed og affald.





# Området omkring Østerkær Bæk

## V. Tørslev – True – Svenstrup – Broløs

### Fællesgræsning i området True – Østerkær bæk

#### IDÉ:

Skabe et større sammenhængende område med naturpleje som driftsgren.

#### FORMÅL:

Kæde arealer sammen til sammenhængende naturområder.

#### POTENTIALER:

Visionen er at skabe større sammenhængende græsningsarealer til gavn for både natur og landmand. Større naturarealer er godt for biodiversiteten, hvor der kan skabes et mere naturligt og ekstensivt græsningstryk til gavn biodiversitet, og samtidig mere rentable for den landmand, der skal pleje dem.

Opsætning af nye hegn, inkludering af højbundsjord, gennemgang af eksisterende støtteordninger samt muligheder i nye støtteordninger skal samlet give et overblik over, hvilke muligheder der er for at give en mere naturnær drift, samtidig med et større økonomisk incitament. Der er synergi til ide om gårdbutik, hvor naturkød kan afsættes lokalt.

Pleje af naturarealer giver desuden et mere åbent landskab med øgede rekreative værdier, som passer godt sammen med visionerne om sammenhængende stiftorbindelser i området. Tinglysning kan bruges til at omdriftsjord i området bliver taget ud af drift og udlægges til natur permanent.

Ekstensiv græsning og samtidig genopretning af naturlig hydrologi har også en potentiel gunstig klimaeffekt.

Der er et kæmpe stort potentiale for at genoprette naturlig hydrologi. Området er meget rigt på fremsivende grundvand, kildevæld og rigkær, men samtidig er der også mange grøfter. Østerkær Bæk er også nedgravet i terrænet og kan med fordel for natur, vandmiljø og klima gøres mere overfladenært.

#### HANDLING:

Der er lavet en indledende kortlægning i området, hvor lodsejere er blevet forelagt det samlede projekt med det multifunktionelle sigte, herunder at de har jord i et område, som kan være relevant i et afgræsningsøjemed. Processen vil fortsætte.

Sideløbende vil der være behov for at tilbyde rådgivning og hjælp til ansøgning om græsningsstøtte, da der allerede er konkret interesse for det i del-området. Projektet 'Naturen – en rentabel del af landbruget' kan hjælpe med det.

Det skal også undersøges, hvad konsekvenserne vil være ved at nedlægge grøfter og retablere et mere naturligt vandløb.

Tilskud til hegningsfaciliteter og forberedelse til afgræsning, samt tiltag der kunne genoprette betingelserne for et vandløb i balance med sine omgivelser, kildevæld og rigkær kan muligvis findes gennem projektet 'LIFE IP Natureman'.

Der er behov for jordfordeling og varig sikring af natur og offentlighedens adgang.

Anlæg af faciliteter, naturgenopretning og ændret arealanvendelse kan kræve sagsbehandling hos kommunen.



# Området omkring Østerkær Bæk

## V. Tørslev – True – Svenstrup – Broløs

### Gårdbutik i Skjellerup

#### IDÉ:

Gårdbutik med salg af lokale produkter.

#### FORMÅL:

Skabe mulighed for afsætning af lokale produkter.

#### POTENTIALER:

En gårdbutik i lokalområdet vil først og fremmest give lokal værdi. Det vil være et sted for lokal afsætning, men det kunne også være et lokalt mødested, hvorfra fællesskaber udspringer. Butikken kan afsætte eksempelvis kød fra dyr i naturpleje, lokalt produceret æg, grøntsager og honning, som er dyrket og opdrættet i Glenstrup Sø oplandet.

En afsætningsplatform, som bindeled mellem landmand og forbruger, vil potentielt også kunne tiltrække gæster fra andre dele af kommunen og turister i sæsonen. Dermed vil initiativet bidrage til en positiv socioøkonomisk udvikling.

Afsætning af naturkød vil indirekte bidrage til at styrke naturpleje som driftsform med det formål at bevare og højne biodiversiteten i naturområder.

Afsætningen af kød og andre varegrupper kan eksempelvis foregå ved, at landmændene meddeler, hvad de ønsker at sælge, og hvornår det kan leveres. Herefter kommer det på hjemmeside, og

forbrugerne kan bestille. Når forbrugeren har bestilt, meddeles afhentning.

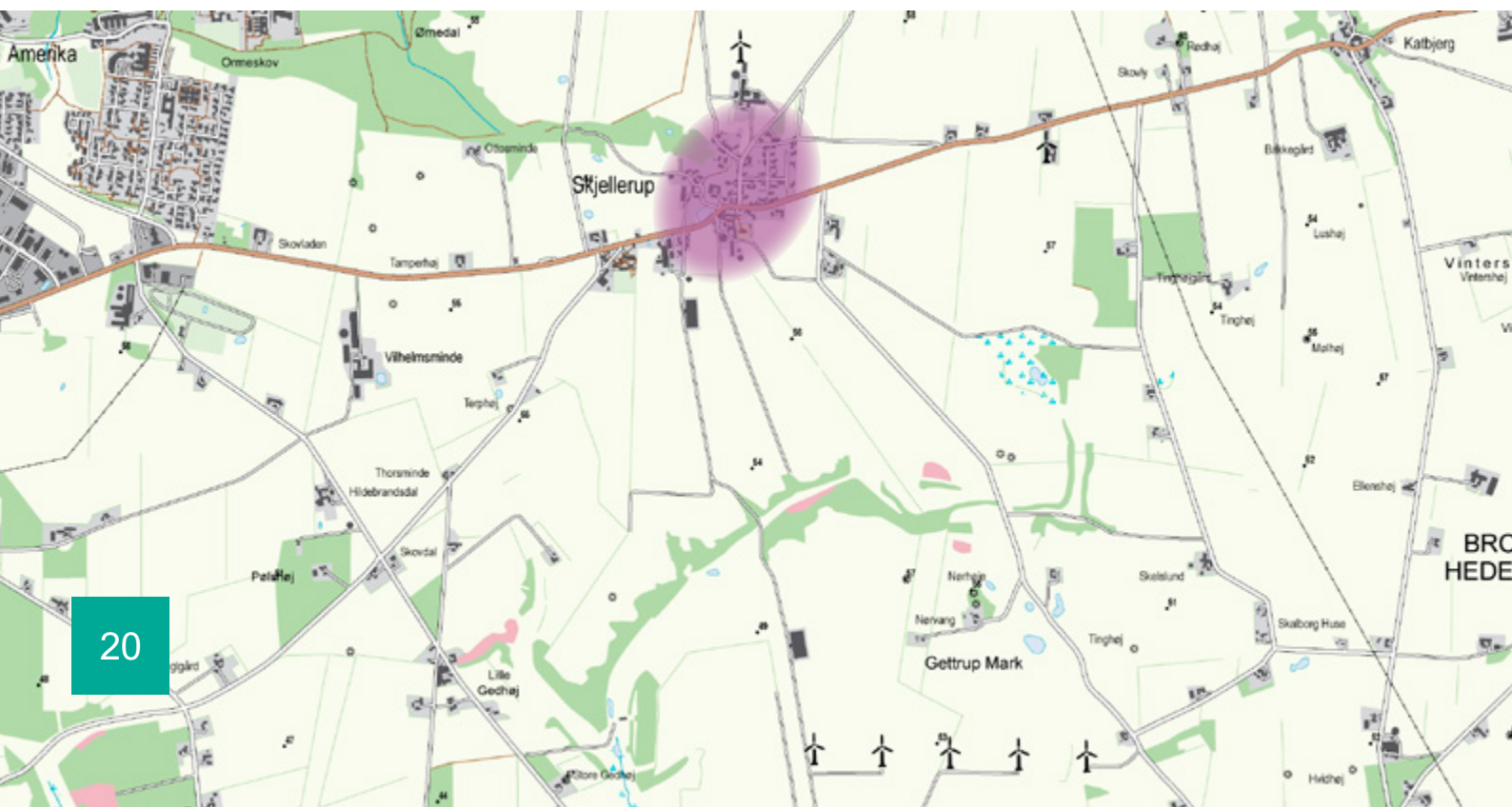
Placering af gårdbutikken i Skjellerup skal ses som perfekt afsætningssted på ruten – Hobro – Mariager – Hadsund.

Der ligger et potentiale i at samtænke ideen med nyt forsamlingshuskøkken i True, så det kan bruges af lokale fødevarerproducenter til forarbejdning af råvarer, med henblik på videresalg eksempelvis i gårdbutikken. Det giver synergi og mulighed for en fælles fortælling, som vil styrke lokalområdets sammenhængskraft og øgede muligheder for finansiering.

#### HANDLING:

Realisering kræver samarbejde mellem lokale ildsjæle, herunder ejer af gårdbutik, forsamlingshuset og leverandører. Der er enighed blandt interessenterne om at afsøge mulighederne for hjælp til forretningsplan ved kommunens erhvervs konsulenter, at udbygge ide og forretningspotentiale og at afsøge muligheden for hjælp til finansiering ved den lokale LAG.

Ideen kræver lokalt ejerskab, men kommunen kan hjælpe med facilitering og rådgivning med henblik på at udvikle projektideen og formalia vedrørende ansøgningsarbejde. Projektet kræver formentlig byggetilladelse.





# Området omkring Østerkær Bæk

## V. Tørslev – True – Svenstrup – Broløs

### Storparceller ved Svenstrup

**IDÉ:**

Udstykke attraktive storparceller.

**FORMÅL:**

Skabe muligheder for nybyggeri og bosætning samt vækst i området.

**POTENTIALER:**

I området omkring Glenstrup Sø og Østerkær Bæk er der relativt få huse til salg. Sammenlignet med antallet af huse til salg i de øvrige landdistrikter i Mariagerfjord Kommune, er det positivt bemærkelsesværdigt. Det peger i retningen af, at der er mulighed for at øge bosætningen i området.

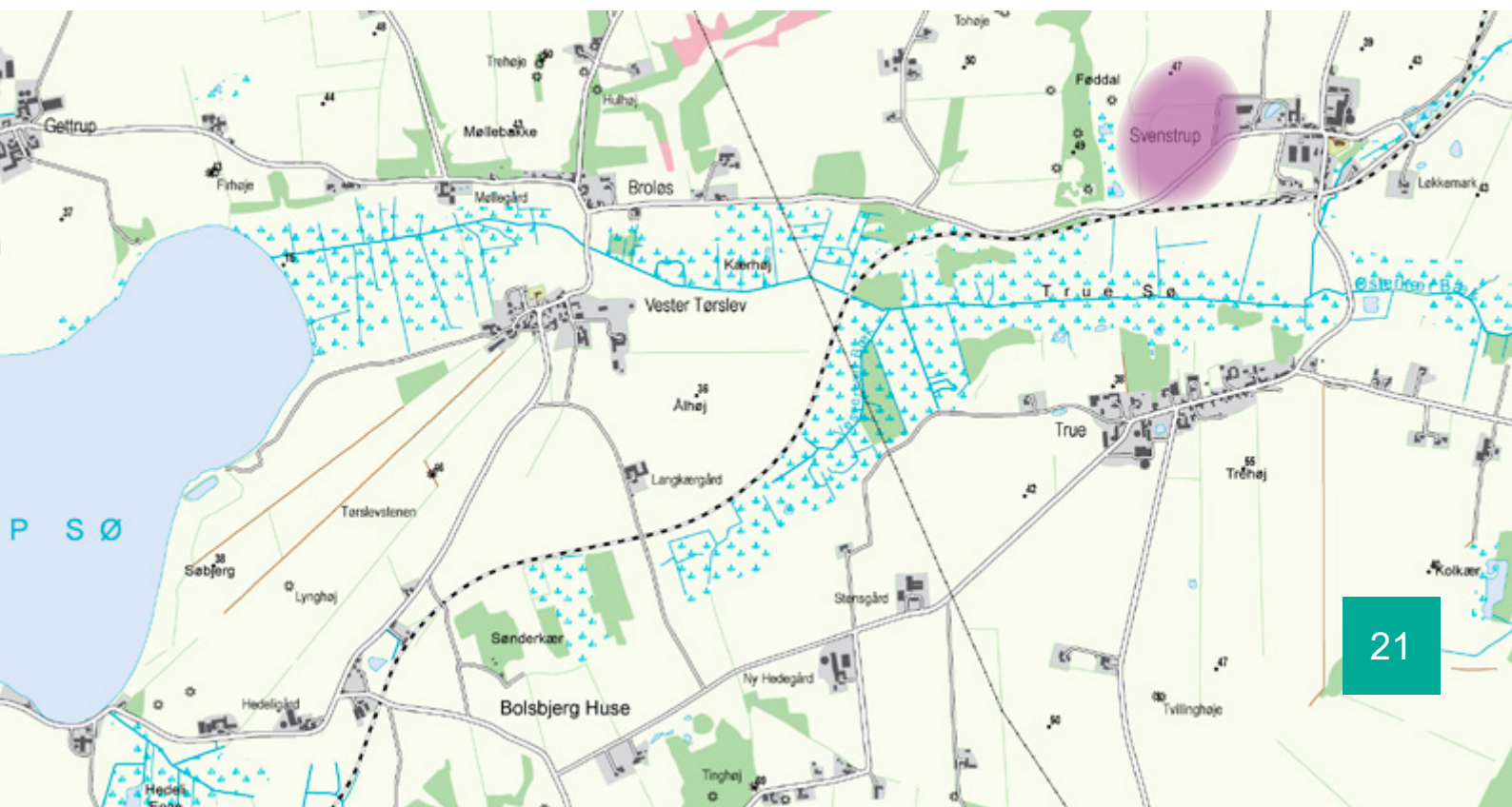
Bosætningen kan være attraktiv for familier, der ønsker at bo i en lidt hemmelig naturlomme væk fra stress og jag, men med kort afstand til Mariager, Hobro og motorvej.

Storparcellerne kan udstykkes, så der også sikres offentlig adgang til naturområder og til Glenstrup Sø.

Bosætning ved Svenstrup kan potentielt bidrage positivt til landsbyens fællesskab.

**HANDLING:**

Storparceller har en række planlægningsmæssige udfordringer, som kommunen skal belyse. Der vil også være behov for en nærmere dialog med lodsejer med henblik på at få tilpasset ideen til de planmæssige muligheder. Efterfølgende må kommunen tage stilling til ideens potentiale.



# Området omkring Østerkær Bæk

## V. Tørslev – True – Svenstrup – Broløs

### Genopretning af Sønderkær Bæk

#### IDÉ:

Åbning af Sønderkær Bæk.

#### FORMÅL:

Afsøge mulighederne for at åbne det rørlagte vandløb, Sønderkær Bæk.

#### POTENTIALER:

Der har gennem mange år været store problemer med sandvandring ned gennem Sønderkær Bæk. Sandet har aflejret sig i Østerkær Bæk og krævet tilbagevendende opgravninger til ugunst for vandløbslivet.

Flere lokale ønsker at se, om problemerne med sandvandring kan løses, så vandløbet kan finde sin balance og den omkostningstunge vedligeholdelse kan indstilles.

Sønderkær Bæk er på sin øverste del rørlagt, og rørene er under forfald. En åbning af vandløbet vil dermed også håndtere en vedligeholdelses opgave.

I forbindelse med en undersøgelse og dialog om fremtiden for Sønderkær Bæk vil det være relevant at afsøge mulighederne for at skabe noget sammenhængende natur med græsning samt rekreative adgang til naturarealerne.

En undersøgelse af næringsstoftransport i oplandet til Glenstrup Sø peger på, at det bør undersøges, hvordan bidraget fra Sønderkær Bæk kan nedbringes.

Der er kortlagt kulstofholdige jorde i området, og der er potentiale for at sikre kulstoffet i jorden ved fokus på retablering af naturlig hydrologi og minimering af dræning.

#### HANDLING:

Det skal undersøges, hvad der kan forklare de observerede problemer med sandvandring, og om det er teknisk muligt at genåbne Sønderkær Bæk og retablere et mere naturligt vandløb.

Projektet 'LIFE IP Natureman' kan muligvis hjælpe med tilskud til hegn og forberedelse til afgræsning samt tiltag til at genoprette betingelserne for et vandløb i balance med sine omgivelser.

Der er behov for jordfordeling og varig sikring af natur og offentlighedens adgang.

Anlæg af faciliteter, naturgenopretning og ændret arealanvendelse kan kræve sagsbehandling hos kommunen.





# Området omkring Østerkær Bæk

## V. Tørslev – True – Svenstrup – Broløs

### Fiskedamme og Svenstrup Bæk

**IDÉ:**

Genåbne området omkring fiskedammen i Svenstrup Bæk og forbedre Svenstrup Bæk.

**FORMÅL:**

Forskønne området omkring de gamle fiskedamme i kanten af Svenstrup og forbedre vandløbsforholdene i Svenstrup Bæk.

**POTENTIALER:**

De gamle fiskedamme ligger i kanten af Svenstrup. Med årene er de blevet mere og mere skjulte bag buske og træer. Med en genåbning af arealerne ved rydning af opvækst og efterfølgende græsning, vil området fremstå som en bynær naturperle.

Dammen er meget synlig fra togbanen, så en forskønnelse vil også medvirke til branding af området.

Det vil potentielt forbedre vandmiljøet at få kigget på, om der er næringsstofftransport fra dammen til Glenstrup Sø. Her vil en oprensning af dammen muligvis være en fordel.

Svenstrup Bæk er på sin øvre del omgivet af betydelige naturarealer. Der vil være potentiale i at få skabt store og sammenhængende naturområder med græsning samt forbedret de vandløbsmæssige forhold.

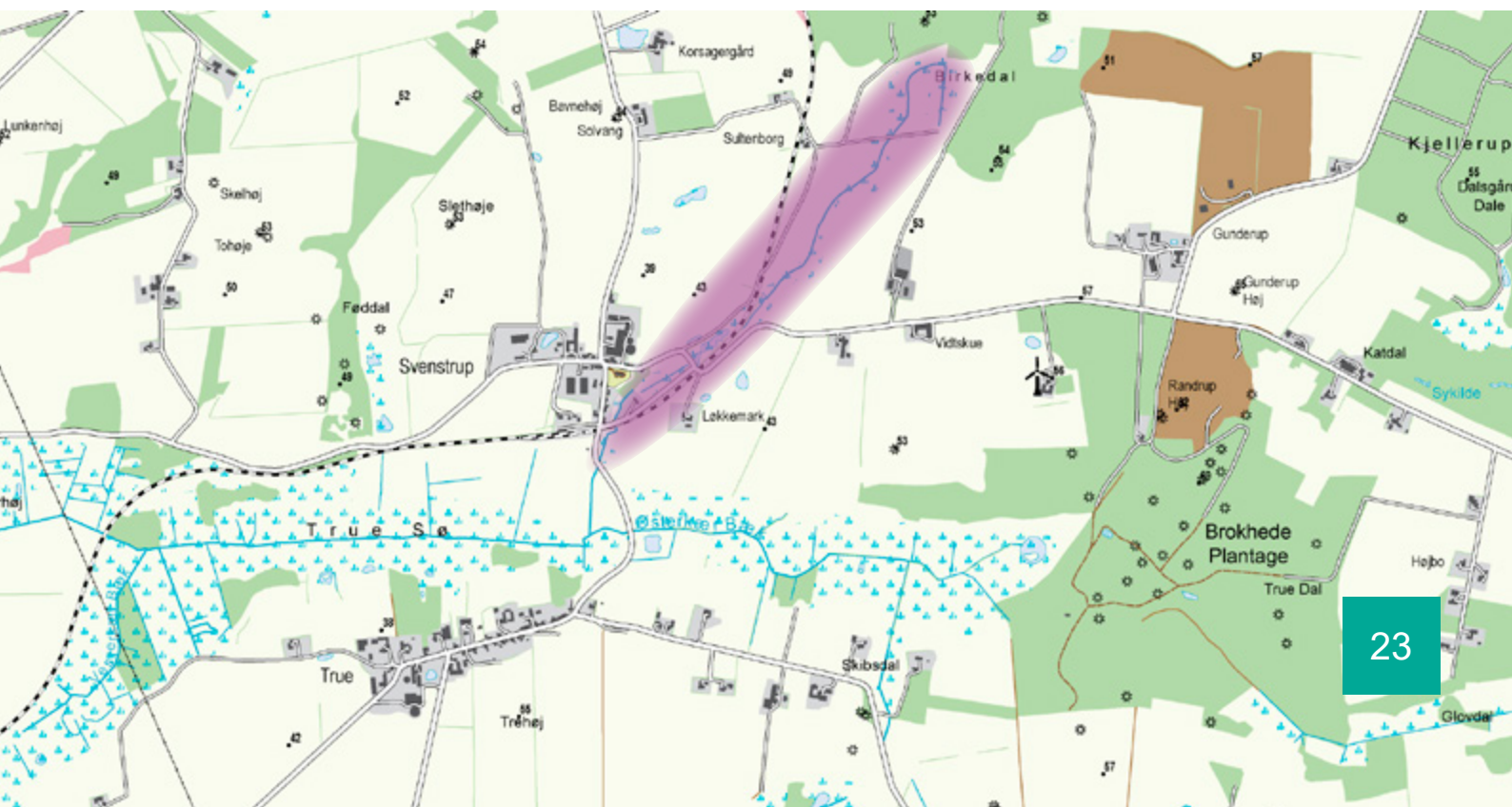
**HANDLING:**

Der skal være en nærmere dialog om ønskerne i området. Det skal også undersøges, hvad der teknisk kan lade sig gøre samt hvilke omkostninger og gevinster, der kan knytte sig til eventuelle tiltag.

Projektet 'LIFE IP Natureman' kan muligvis hjælpe med tilskud til hegn og forberedelse til afgræsning samt tiltag, der kan genoprette betingelserne for et vandløb i balance med sine omgivelser.

Der er behov for jordfordeling og varig sikring af natur og offentlig-hedens adgang.

Anlæg af faciliteter, naturgenopretning og ændret arealanvendelse kan kræve sagsbehandling hos kommunen.



# Området omkring Østerkær Bæk

## V. Tørslev – True – Svenstrup – Broløs

### Køkken i forsamlingshuset i True

#### IDÉ:

Nyt køkken i forsamlingshuset i True.

#### FORMÅL:

Fremtidssikre køkkenfaciliteterne i forsamlingshuset i True.

#### POTENTIALER:

Modernisering af eksisterende, ældre køkken i forsamlingshuset vil være til gavn for de lokale, som bruger forsamlingshuset i forbindelse med regelmæssige aktiviteter samt fester og andre større, enkeltstående arrangementer. Det er både for dem, der bor i True, men også dem i oplandet, som benytter forsamlingshuset og kommer til arrangementerne.

Der er potentiale i at gentænke forsamlingshuskøkkenet, så det også kan bruges af lokale fødevarerproducenter til forarbejdning af råvarer med henblik på videresalg. Det kan være syltning eller lignende af lokalproduceret frugt.

Køkkenet kan også lejes på timebasis, så nye brugere kan involveres.

Der er grundlag for at afsøge synergipotentialer i forhold til initiativ om gårdbutik i Skjellerup og kendte lokale fødevarerproducenter.

De nye muligheder med et gentænkt forsamlingshuskøkken skal synliggøres gennem hjemmeside, Facebook eller anden digital platform.

Ideen har potentiale til at fastholde fællesskaberne omkring forsamlingshuset, sikre True som en attraktiv by at bo i og bidrage til at udvikle lokal fødevarerproduktion.

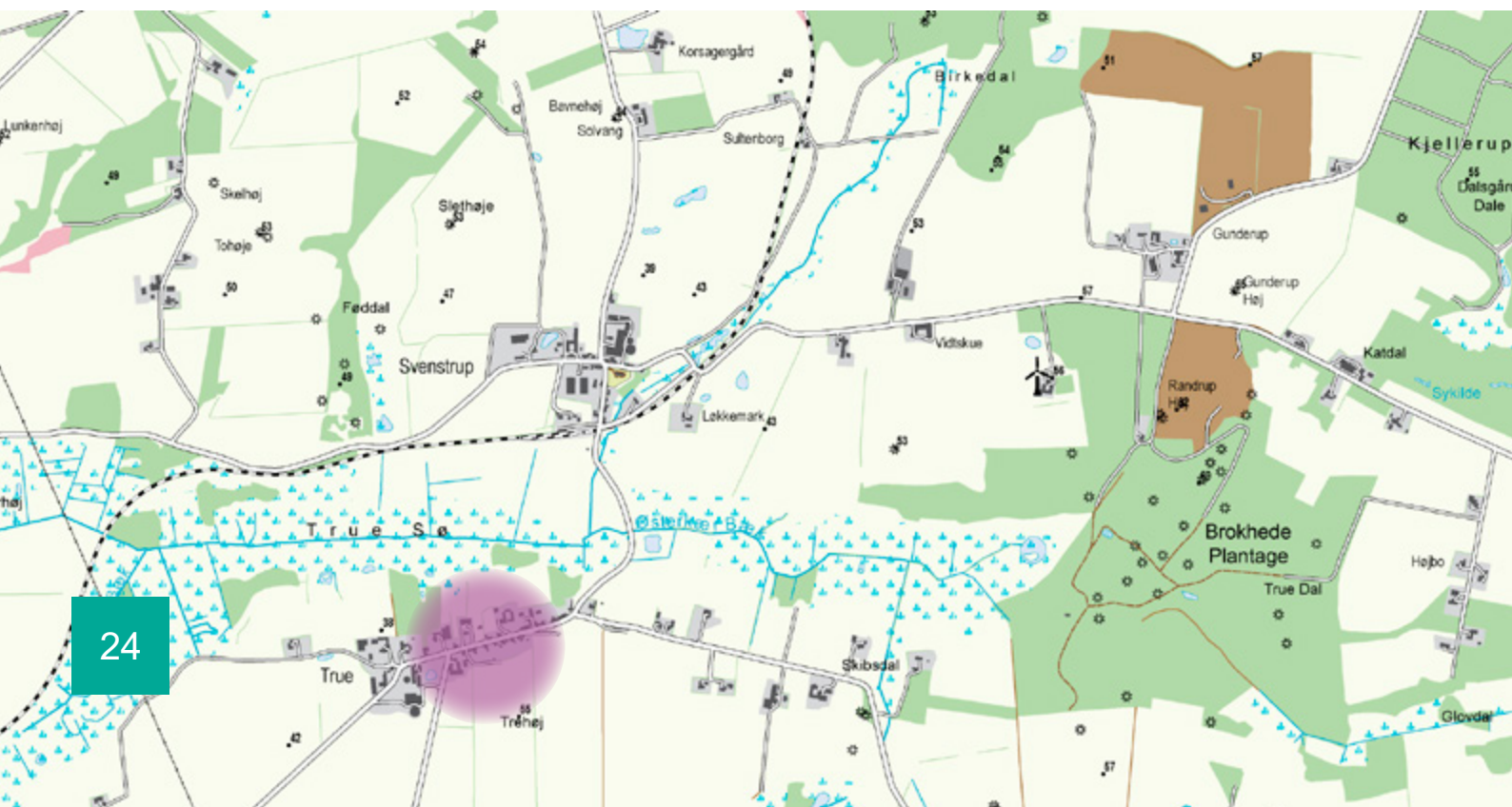
#### HANDLING:

Ideen er forankret i Forsamlingshus foreningen.

Det skal undersøges, om det kræver hygiejnekursus eller lignende at bruge køkkenet i forsamlingshuset til at forarbejde lokale fødevarer.

Realisering kræver finansiering fra puljer og fonde. Lokale og Anlægsfonden var et oplagt sted at kigge. Kommunen kan hjælpe med facilitering og rådgivning med henblik på at udvikle projektideen, ansøgningsarbejdet med videre.

Projektet kan kræve byggesagsbehandling.





# Området omkring Østerkær Bæk

## V. Tørslev – True – Svenstrup – Broløs

### Cykelstier mellem landsbyer

#### IDÉ:

Sikker cykelforbindelse for skolebørn.

#### FORMÅL:

Skabe mulighed for cykelstier, så skolebørn kan cykle sikkert til og fra skolebussen.

#### POTENTIALER:

Tilflyttere til landdistrikterne ved, at der kan være langt til indkøb, daginstitutioner, skole med videre. Men det er stadig vigtigt, at hverdagen kan fungere. Her spiller skolebusserne en betydelig rolle, da de gør det sikkert og rimeligt nemt at komme til og fra skole.

Det kunne gøre det mere attraktivt at bosætte sig i området, særligt for børnefamilier, hvis der var en sikker forbindelse for cyklende

mellem landsbyerne True og Svenstrup, V. Tørslev og Broløs samt et stykke ud af Randrupvej.

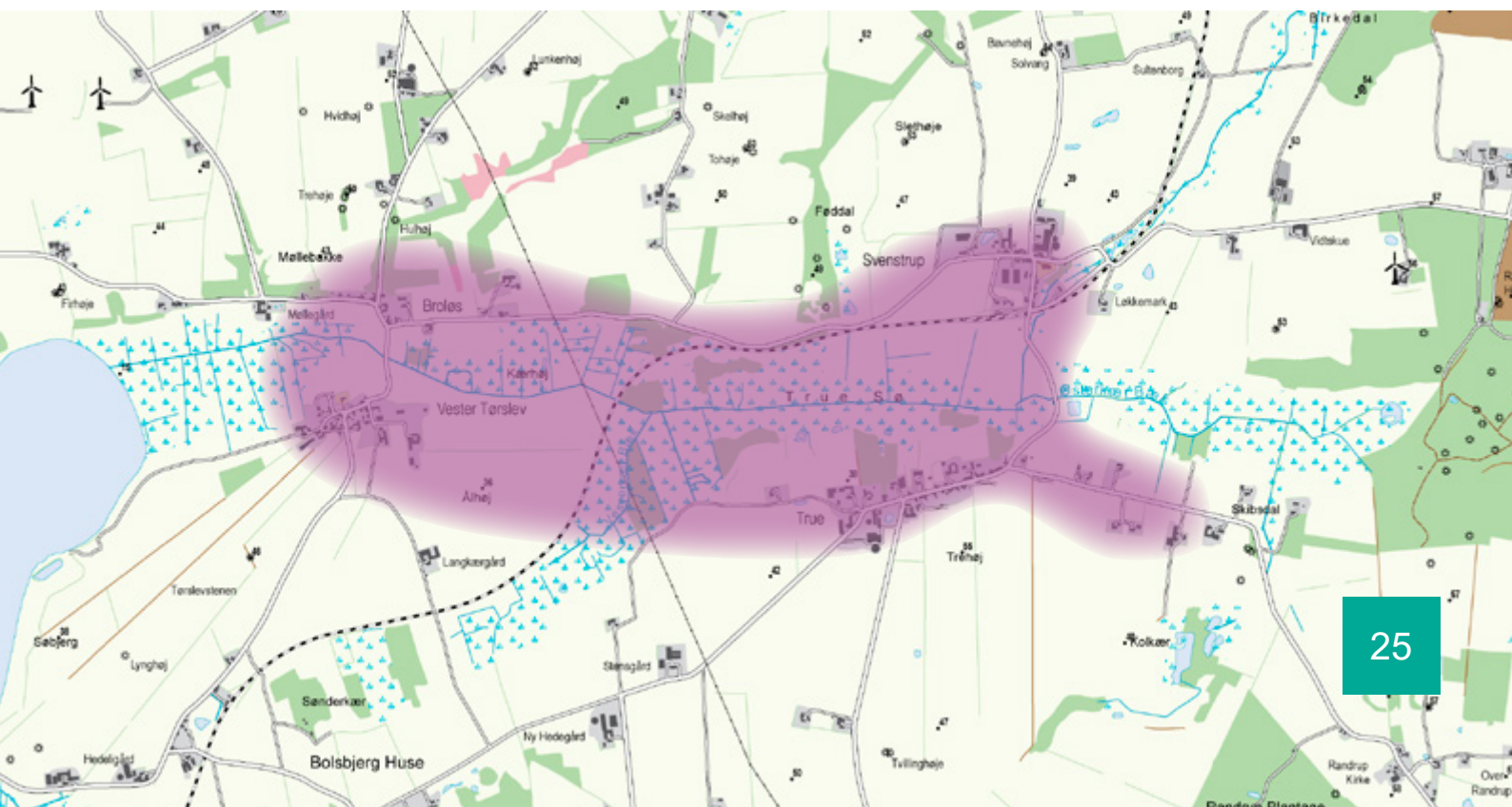
#### HANDLING:

Det skal afklares, om kommunen er interesseret i at udvide sit areal langs vejforløbene for at sikre areal til cykelsti.

Efterfølgende kræver det en dialog med relevante lodsejere.

Hvis der skal anlægges en cykelsti, der skal befæstes eller kræver anlægsarbejde, skal der findes finansiering.

Anlæg af cykelsti kræver en række tilladelser, før den kan etableres og tages i brug.



# Området omkring Østerkær Bæk

## V. Tørslev – True – Svenstrup – Broløs

### Trafiksikkerhed i True

#### IDÉ:

Mindre farlig færdsel i True.

#### FORMÅL:

Få dæmpet farten gennem True og skabe sikker vej for skolebørn og andre til Svenstrup.

#### POTENTIALER:

Der opleves mange hurtigtkørende biler gennem True, da det er den direkte forbindelse mellem Mariager og motorvejen. Trafikken skaber utryghed hos beboerne i True og en særlig bekymring i forhold til børnene.

Skolebussen kører fra og til Svenstrup, så morgen og eftermiddag er der skolebørn, der skal gå eller cykle langs landevejen mellem True og Svenstrup med videre. Det vil give værdi for borgerne i True, at skolebørn og andre bløde trafikanter kan færdes sikkert på strækningen.

Der er potentiale for at gøre True til et endnu mere behageligt sted at bo for blandt andet børnefamilier.

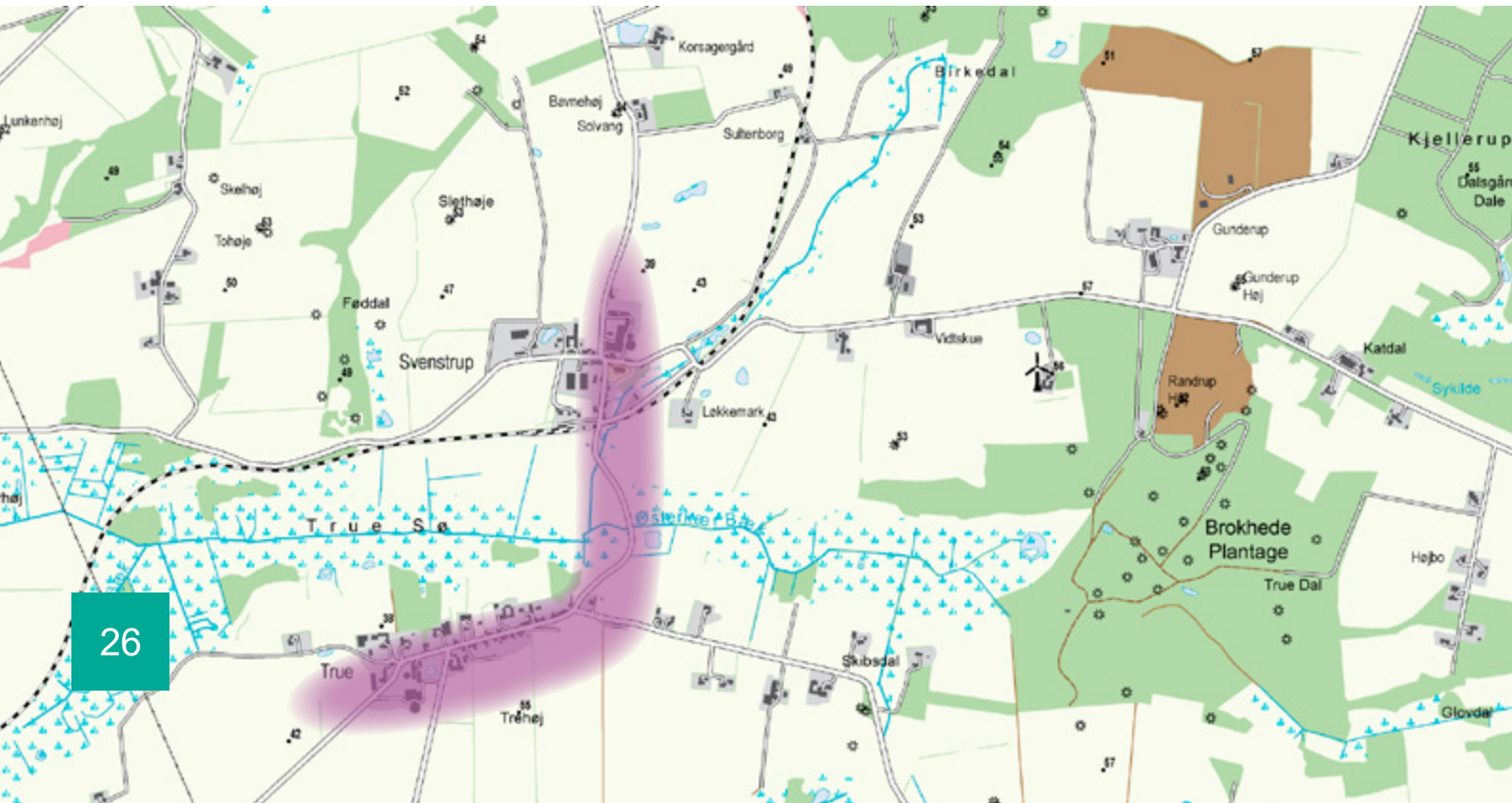
#### HANDLING:

Det skal undersøges, om der er grundlag for at etablere fartdæmpende foranstaltninger i True.

Det skal også undersøges, om der er muligheder for at påvirke navigationssystemer, så bilister bliver ledt uden om småbyerne.

Det skal undersøges, hvordan der kan blive etableret et forløb langs Fjelstedvej, og hvordan det anlægges, så det tjener som cykel- eller gangsti.

Etablering af fartdæmpning, anlæg af sti med videre kan kræve sagsbehandling hos kommunen.





# Området omkring Østerkær Bæk

## V. Tørslev – True – Svenstrup – Broløs

### Fællesarealer ved forsamlingshuset

#### IDÉ:

Legeplads, shelters, multibane med videre ved forsamlingshuset.

#### FORMÅL:

Forsamlingshusets gæster, borgerne i True og besøgende gæster har mulighed for at mødes og bruge området mere.

#### POTENTIALER:

Ved forsamlingshuset er der et fællesareal, som ikke udnyttes fuldt ud. Legeplads, shelters, multibane og borde-bænke-sæt vil styrke forsamlingshuset som byens samlingssted.

Forsamlingshuset er allerede centrum for meget af byens fællesskab, og positionen vil kun blive stærkere med initiativet. Der er et stort potentiale for, at det vil tydeliggøre byens liv, og det engagement, der ligger bag. Det vil øge Trues attraktivitet og understøtte bosætning i fremtiden.

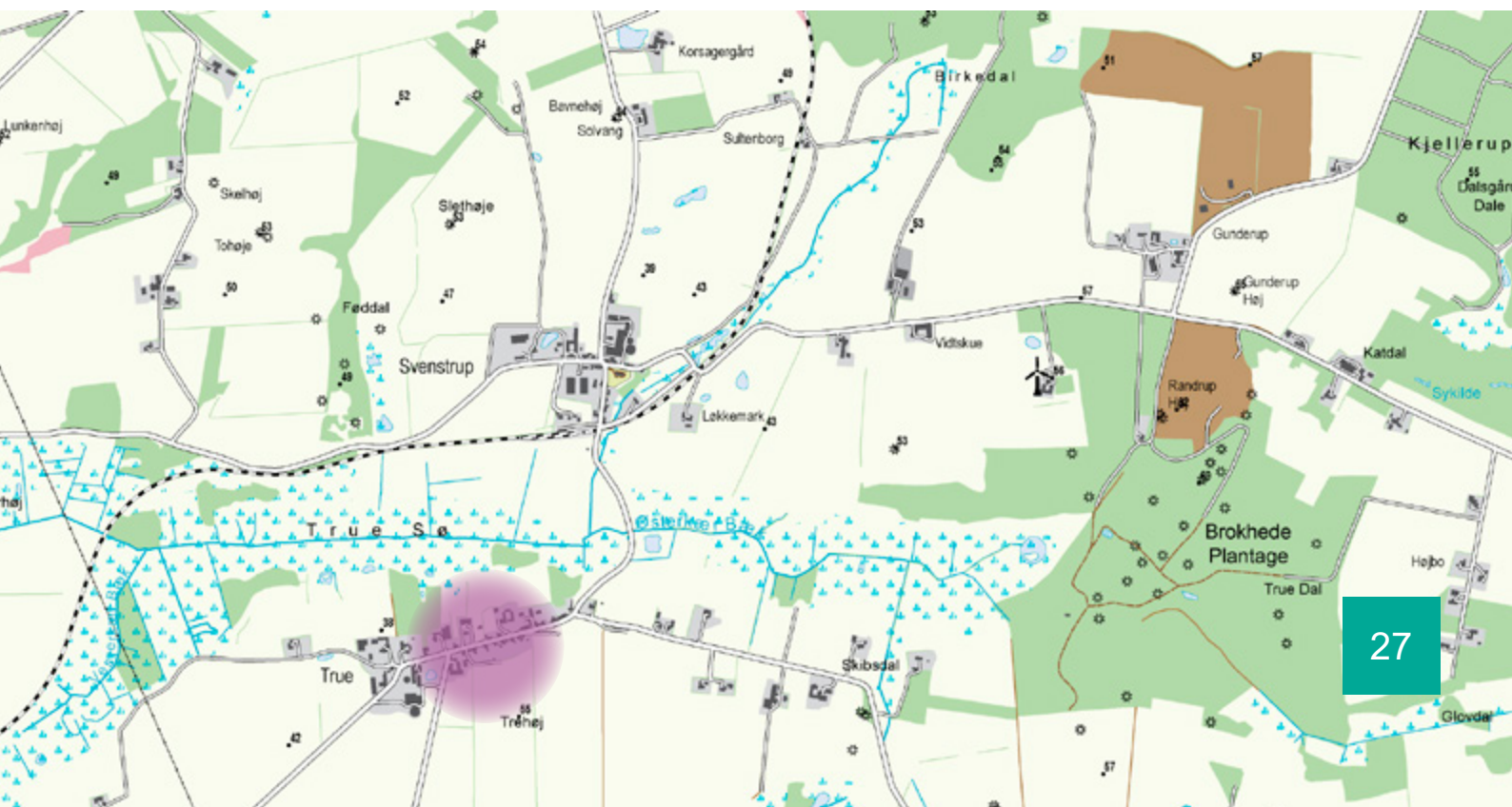
Shelters med videre skal være tilgængelige for cykelturister og andre, som kommer gennem området. Der er interesse for at formidle muligheden for at besøge stedet. Det kan være gennem turistforening.

#### HANDLING:

Projektet skal beskrives nærmere, og der skal udarbejdes et budget. Der skal fokus på, hvordan initiativet skaber synergi med andre initiativer og aktiviteter i projektområdet.

Initiativet skal bæres af lokalt engagement, og kommunen kan hjælpe med at afsøge muligheder for finansiering og ansøgningsarbejdet.

Anlæg af faciliteter med videre kan kræve sagsbehandling hos kommunen.



# Området omkring Østerkær Bæk

## V. Tørslev – True – Svenstrup – Broløs

### Fællesgræsning gammel True Sø

#### IDÉ:

Gang i græsning af bynær natur.

#### FORMÅL:

Åbne den tilgroede natur og dele noget naturkød.

#### POTENTIALER:

Mellem True og den gamle True Sø ligger der våde naturarealer, som er uden drift. En del af arealerne er fælles jord, som tilhører True. Ønsket er at undersøge, om der kan skabes en mindre sø i området og få etableret noget fælles græsning.

Det er potentiale for fællesskab om lokal naturkødsproduktion.

Det kan være om tilsyn og deling af kød.

Græsning af de tilgroede naturarealer vil have en positiv effekt på biodiversitet, og det vil give de lokale gode muligheder for at opleve og færdes i naturen på en ny måde.

Samarbejdet om naturpleje og naturkød vil styrke fællesskabet i True, det vil medvirke til at sikre True som en attraktiv by at bo i samt bidrage til at udvikle lokal fødevarerproduktion.

#### HANDLING:

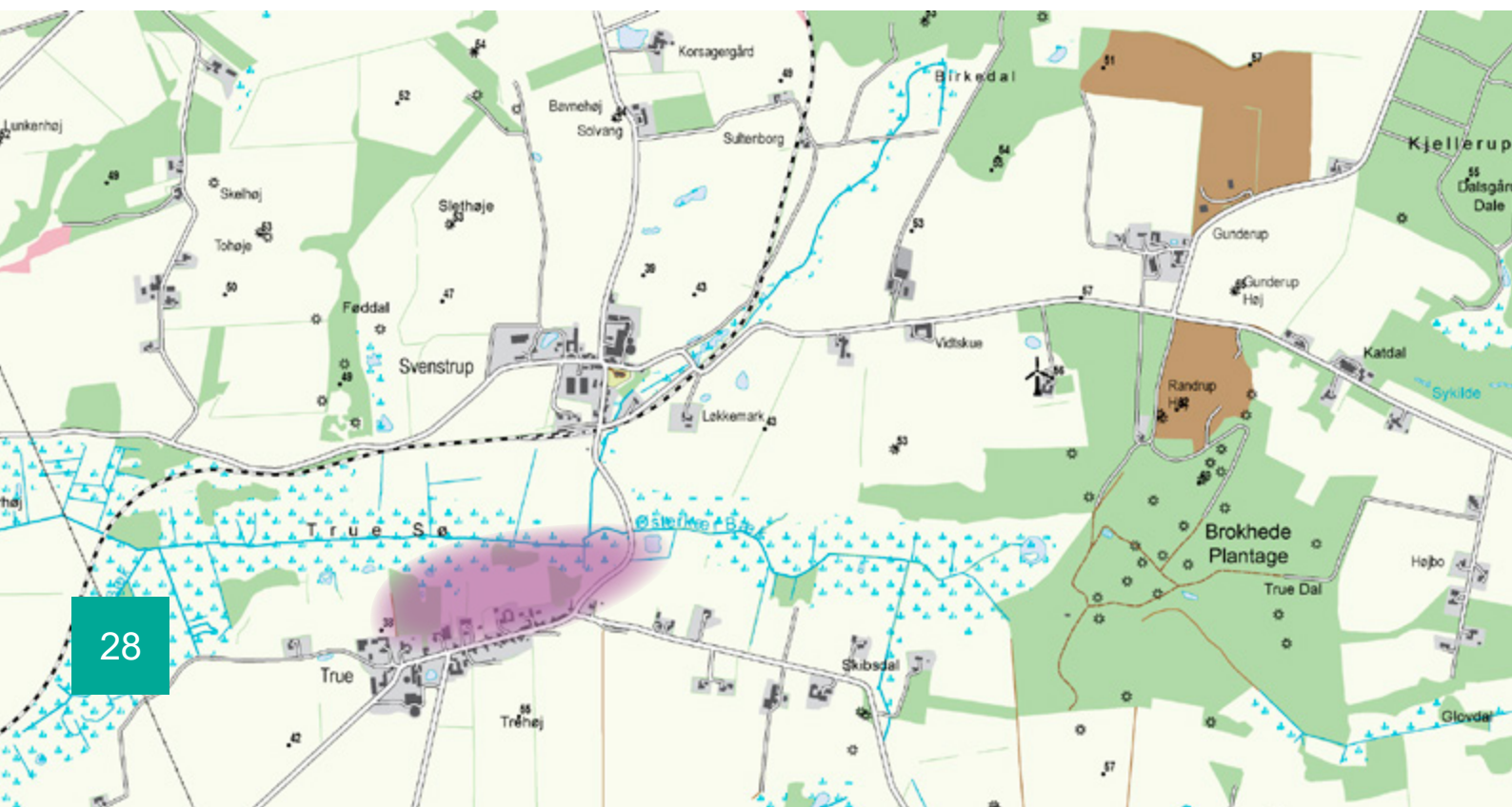
Det skal afklares, hvem der har råde- og bestemmelsesret over fællesarealerne.

Hvis der etableres et græsningslaug eller lignende, kan projektet 'Naturen – en rentabel del af landbruget' rådgive.

Gennem projektet 'LIFE IP Natureman' kan der muligvis findes tilskud til hegn og forberedelse til afgræsning samt tiltag, der kan genoprette betingelserne for kildevæld og rigkær.

Der er behov for jordfordeling og varig sikring af natur.

Anlæg af faciliteter og ændret arealanvendelse kan kræve sagsbehandling hos kommunen.





# Nord og vest for Glenstrup Sø

## Holmgård – Karlby – Andrup – Gettrup

### Sti og adgang til sø

#### IDÉ:

Bedre adgang til og langs søen.

#### FORMÅL:

Skabe mulighed for en sti langs hele eller dele af nordsiden af Glenstrup Sø.

#### POTENTIALER:

Ideen vil øge lokalbefolkningens mulighed for at have glæde af søens rekreative værdier og bidrage til det gode og aktive liv i området. Stier, der forbinder småsamfund, kan have den positive effekt, at der er bedre adgang til hinanden. Især hvis der er fællesvandring, sangaftener eller lignende. En sti langs nordsiden kan forbinde lokale i Holmgård, Karlby, Andrup og Gettrup.

Tiltaget vil bidrage til rekreative muligheder i området, men vil også øge attraktiviteten i forhold til bosætning. I den forbindelse er det særligt vigtigt at gøre initiativet synligt og markedsføre området.

Et stiforløb kan være ganske attraktivt, selvom det ikke følger vandkanten. Stien vil være synlig i landskabet, og det giver stor værdi til stien.

Det skal undersøges, om nye aftaler om udlæg af dyrkningsfrie bræmmer langs søen kan bruges til rekreativ færdsel.

En forbedret adgang til søen kan også give bedre muligheder for badning, kajaksejls og lignende.

Der er potentiale forbundet med at forbinde 'nord-sø-stien' med et samlet større stiforløb. Det kan give mulighed for en større skala af vandreture.

#### HANDLING:

Der er behov for en afklaring af mulighederne for udlæg af stiforløb blandt de relevante lodsejere. Finansiering til initiativet skal også undersøges, samt hvordan den fremtidige drift og vedligehold skal sikres.

Der er potentiale for samarbejde med eksempelvis Birgittaforeningen i Mariager, Kultur og Fritids forvaltningen, Kulturarvsstyrelsen og Mariager Museum. Der er sikkert flere samarbejdspartnere, særligt om ture og formidling.

Der er behov for jordfordeling og varig sikring af offentlighedens adgang. Det skal afklares, om vejen skal udskilles fra ejendommene, eller om det er tilstrækkeligt med deklarationer om begrænset brug.

Anlæg af faciliteter og ændret arealanvendelse kan kræve sagsbehandling hos kommunen.



# Nord og vest for Glenstrup Sø

## Holmgård – Karlby – Andrup – Gettrup

### Levende landbohaver

#### IDÉ:

Kursus og inspirationsforløb om indretningen af landbohaver.

#### FORMÅL:

Oplyse om kulturhistorien bag landbohaven og give deltagerne inspiration til at drive egen have indenfor traditionen.

#### POTENTIALER:

Det kunne styrke sammenhold og fællesskab i området samt gøre området attraktivt for bosætning.

Forbedring af landbohaverne kan også medvirke til at bevare landbo-kulturen i området, hvor landbrugets strukturudvikling har betydet flere nedlagte landbrug og beboelser uden landbrugstilknytning. Ophænget (arrangøren) skal være lokal.

Landbohaverne og de tilknyttede nyttehaver kan potentielt levere friske og lokalproducerede grøntsager, honning med videre til afsætning blandt lokale eller i kommende gårdbutik i Skjellerup samt eventuelt til gourmetrestauranter i Hobro og andre steder.

Der skal fokus på initiativet ved eksempelvis at skilte ved 'Levende Landbohaver', så det er tydeligt, at initiativet eksisterer for dem, der færdes i området.

Initiativet bør skaleres op, så det tilbydes hele projektområdet.

#### HANDLING:

Planlægning af eventuel workshop til foråret 2020, foredrag og møder i landbohaver, etablering af netværk blandt haveejere. Sandsynligvis bliver det et afgrænset forløb med et antal møder for de tilmeldte.

Etablere plante-bytte, både nytteplanter og stauder, gennem netværket, så nye haveinteresserede kan komme hurtigt i gang.

Det skal undersøges, om initiativet kan finansieres som en landdistriktsaktivitet eller som folkeoplysning i form af kursus eller foredragsrække.





# Nord og vest for Glenstrup Sø

## Holmgård – Karlby – Andrup – Gettrup

### Marginal natur

#### IDÉ:

Bidrage til landskab og natur med et nedlagt landbrug.

#### FORMÅL:

Inspirere og anviser handlinger til at få mere naturindhold i landbrugslandskabet.

#### POTENTIALER:

Ligesom ideen om 'Levende Landbohaver', kan medvirke til at skabe et attraktivt landskab, der er godt for naturen og vildtet, kan dette initiativ skærpe oplevelsen af landskabet.

Et mere attraktivt landskab vil styrke glæden ved at bo i området og have en positiv effekt på bosætning.

Der kan dannes fællesskaber og netværk om aktiviteten, som kan styrke sammenhængen i lokalområdet.

At have fokus på at skabe levesteder for vilde arter af dyr, planter og svampe vil give en positiv effekt på biodiversitet, hvis det foregår rigtigt.

Initiativet bør tilbydes hele projektområdet.

#### HANDLING:

Initiativet bør beskrives i et projekt med et bud på, hvordan aktiviteterne finansieres. Aktiviteter kan være planlægning af eventuel workshop til foråret 2020, foredrag og møder i marken, etablering af netværk blandt interesserede lodsejere med videre.

Hvis effekten med biodiversitet skal sikres, skal der tilknyttes vidensbaseret rådgivning om virkemidler.

Det skal undersøges, om foreninger som Danmarks Naturfredningsforening og Danmarks Jægerforbund kan være samarbejdspartnere, og om initiativet kan finansieres som en landdistriktsaktivitet eller som folkeoplysning i form af kursus eller foredragsrække.



# Nord og vest for Glenstrup Sø

## Holmgård – Karlby – Andrup – Gettrup

### Græsning og adgang til Holmgård Bakker

#### IDÉ:

Hegn og samgræsning samt anlæg af rekreativ adgang til udsigtspunkter Kongsvad Mølle-ruin.

#### FORMÅL:

Kæde arealer sammen til sammenhængende naturområder samt give lokalbefolkningen og gæster adgang til området.

#### POTENTIALER:

Kongsvadmølle Dambrug har mindre p-plads og sti, og et nyt stisystem kan knyttes an til Holmgård by.

Ideen er at skabe større sammenhængende græsningsarealer til gavn for både natur og landmand. Større naturarealer er godt for biodiversiteten, hvor et mere naturligt og ekstensivt græsningstryk gavner planter, dyr og svampe. Samtidig er større arealer mere rentable for den landmand, der skal pleje dem.

Opsætning af nye hegn, perspektiver i inkludering af højbundsjord, gennemgang af eksisterende støtteordninger og muligheder i nye støtteordninger, skal samlet give et overblik over mulighederne for en mere naturnær drift og et større økonomisk incitament.

Ekstensiv græsning har også en potentiel gunstig klimaeffekt.

Forbedret adgang til landskabet vil have en positiv effekt i forhold til at bo i området og bosætning.

Mølleruinen er meget synlig i området, særligt fra landevejen mod Hobro. Den er nærmest ikonisk. Det vil være en attraktiv oplevelse for besøgende i området, hvis der var en mere synlig mulighed for at besøge ruinen. Det vil skabe positiv opmærksomhed, også i forhold til ikke-lokale.

Initiativet bør tilbydes hele projektområdet.

#### HANDLING:

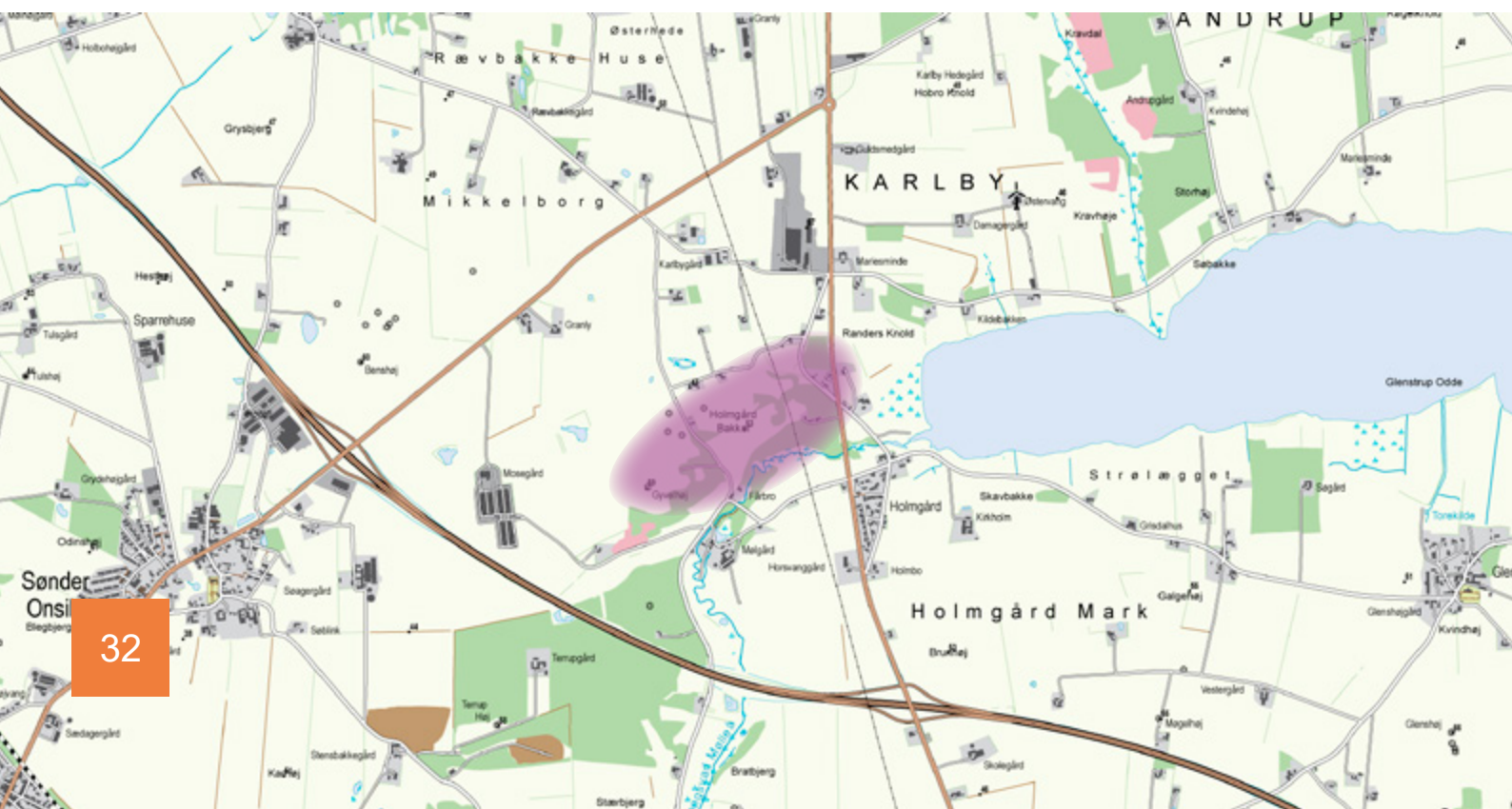
Der er lavet en indledende kortlægning i området, hvor lodsejere er blevet forelagt det multifunktionelle sigte, at de har jord i et område, som kan være relevant i et græsningsprojekt. Processen fortsætter.

Samtidig vil der være behov for at tilbyde rådgivning og hjælp til ansøgning om græsningsstøtte, da der allerede er interesse for at gå videre i del-området. Projektet 'Naturen – en rentabel del af landbruget' kan muligvis hjælpe.

Tilskud til hegn og forberedelse til afgræsning kan muligvis gå gennem projektet 'LIFE IP Natureman'.

Der er behov for jordfordeling og varig sikring af natur og offentlig-hedens adgang.

Anlæg af faciliteter, naturgenopretning og ændret arealanvendelse kan kræve sagsbehandling hos kommunen.





# Nord og vest for Glenstrup Sø

## Holmgård – Karlby – Andrup – Gettrup

### Udlejning til fritidsbrug

**IDÉ:**

Udlejning af tomme boliger og sommerhuse til turister.

**FORMÅL:**

Skabe erhvervsindtægter for de lokale på grundlag af turisme.

**POTENTIALER:**

Området ligger mellem byer, og lokalt er der ikke mange overnatningsmuligheder for turister og tilrejsende. Det er blandt nogle lokale ønsket, at tilbuddet er begrænset, så turisternes påvirkning af området forbliver lille, selvom flere af de foreslåede aktiviteter kan tiltrække flere turister.

**HANDLING:**

Der kan blive brug for tilpasning af kommuneplanen, da ideen ikke kan ske med zonetilladelser.

Det ønskes, at turistorganisationer medvirker i udviklingen af tilbuddet og i markedsføringen.

Der er også muligheder for etablering af netværk for udlejere i område.



# Nord og vest for Glenstrup Sø

## Holmgård – Karlby – Andrup – Gettrup

### Græsning i Kravdalen

#### IDÉ:

Større sammenhængende natur med græsning i Kravdalen.

#### FORMÅL:

Fastholde og udvikle jagtinteresserne i området ved at sikre ekstensiv landbrugsdrift eller ophør af samme på så stort et område i slugten som muligt.

#### POTENTIALER:

Projektet kan – udover at forbedre jagten – forbedre naturværdierne i området, da områdets kvaliteter underbygges ved større sammenhængende naturområder. Slugten er ret ugeneret, så et større sammenhængende areal, hvor landbrugsdriften ekstensiveres eller ophører, vil give dyrelivet gode forhold.

Projektet kan give en naturskøn sti på toppen af Kravdalen og gøre ekstensivering af de mest skrå marker nær slugtens øverste kant til yderligere bidrag til sammenhængende natur. Af hensyn til jagtinteresserne ønskes der ikke færdsel nede i selve ådalen, men en sti 'over dalen' er en mulighed.

Hvis der er grundlag for at ekstensivere driften på agerjord og lade det overgå permanent til naturformål, vil det også have en positiv effekt på kvælstofs- og fosfortab fra jordene.

#### HANDLING:

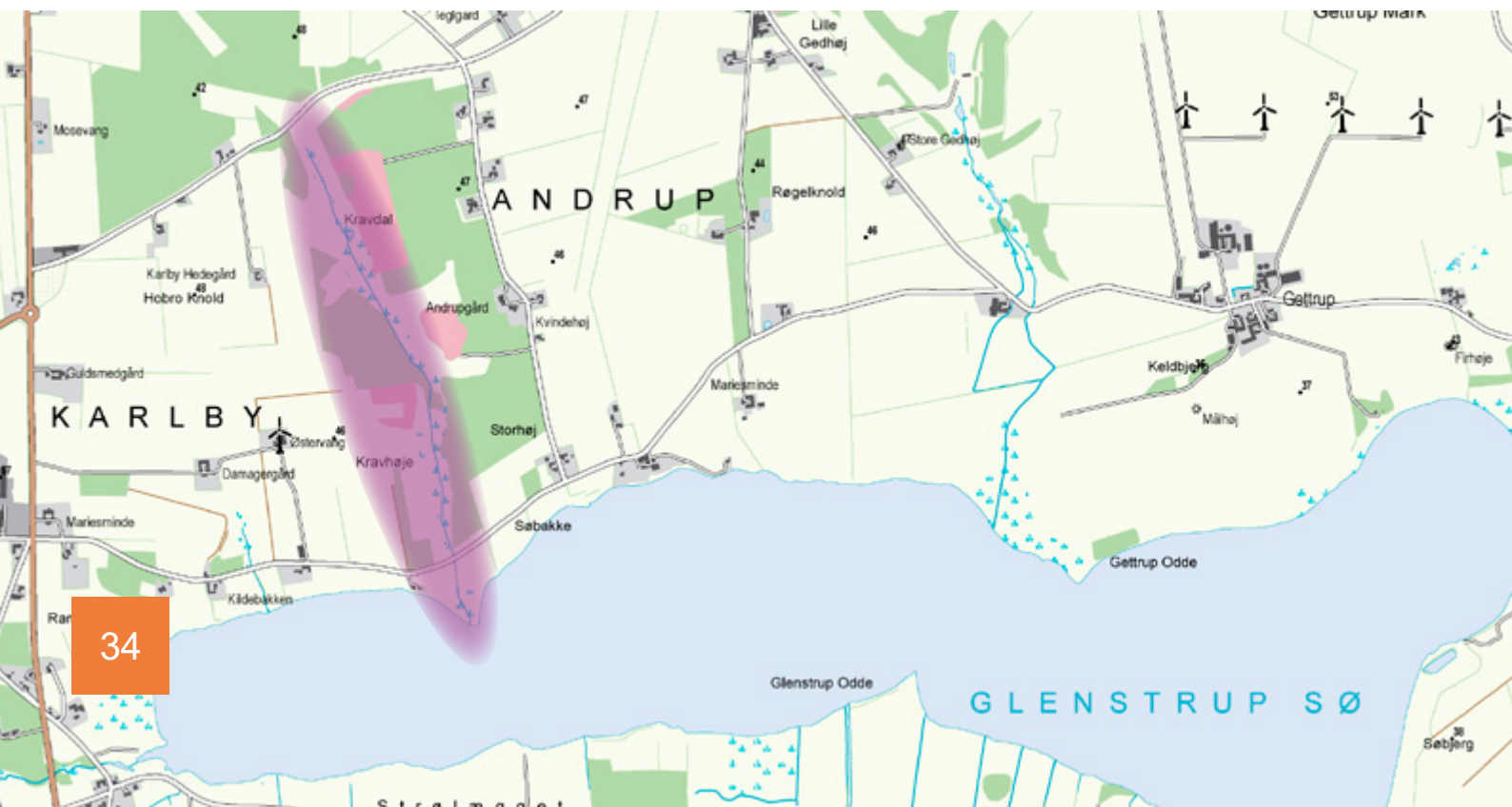
Der er lavet en indledende kortlægning i området, hvor lodsejere er blevet forelagt det multifunktionelle sigte, at de har jord i et område, som kan være relevant i et græsningsprojekt. Processen fortsætter.

Der er samtidig behov for at tilbyde rådgivning og hjælp til ansøgning om græsningsstøtte, da der allerede er interesse for projektet i del-området. 'Naturen – en rentabel del af landbruget' kan muligvis hjælpe.

Tilskud til hegn og forberedelse til afgræsning samt tiltag der kunne genoprette betingelserne for et vandløb i balance med sine omgivelser kan muligvis findes gennem 'LIFE IP Natureman'.

Der er behov for jordfordeling og varig sikring af natur og offentlig-hedens adgang.

Anlæg af faciliteter, naturgenopretning og ændret arealanvendelse kan kræve sagsbehandling hos kommunen.





# Nord og vest for Glenstrup Sø

## Holmgård – Karlby – Andrup – Gettrup

### Buffer langs nordsiden af søen med afgræsning

#### IDÉ:

Udtagning af en bræmme langs nordsiden af søen.

#### FORMÅL:

Begrænse udvaskning af næringsstoffer (fosfor) til søen med henblik på at forbedre søens tilstand.

#### POTENTIALE:

Fosfor er hovedudfordringen i forhold til at sikre søen en 'god økologisk tilstand'. En væsentlig del af det fosfor, der ender i søen, kommer fra dyrkede arealer rundt om søen. En målrettet indsats mod fosforudvaskning vil være positivt for søen.

Forskergruppen i 'Collective Impact' har påpeget, at en dyrkningsfri bræmme kan have værdi i forhold til næringsstofbelastningen af søen, da udvaskning af næringsstoffer reduceres med dyrkningsophør og ophør af jordbehandling og dyrkningstiltag reducerer udvaskning af jord med fosfor. Den dyrkningsfri bræmme kan bruges til græsning og naturpleje. Afhængigt af udnyttelsen kan den indgå i rekreativ anvendelse til almen færdsel til og langs søen.

På sigt kan en god økologisk tilstand i Glenstrup Sø og målrettede tiltag, der sikrer denne tilstand, formentlig betyde, at landbruget i søens opland ikke vil opleve yderligere miljøregulering af hensyn til søen.

På hele strækningen på nordsiden af søen er der ikke vej til søen eller langs med søen, så projektet kan medvirke til at give Glenstrup Sø større rekreativ værdi for borgerne i området.

Der er synergieffekter med projektet for bedre adgang til søen.

#### HANDLING:

Der er lavet en kortlægning i væsentlige dele af området. Lodsejere er blevet forelagt, at de har jord, der grænser ned mod søen, og at søen vil have godt af mindre fosfor. Processen fortsætter.

Professor Brian Kronvang udarbejder et katalog over virkemidler, som afsæt for en fortsat dialog om konkrete tiltag af hensyn til søen.

Der er behov for jordfordeling og varig sikring af dyrkningsfrie bræmmer eller lignende.



# Nord og vest for Glenstrup Sø

## Holmgård – Karlby – Andrup – Gettrup

### Genåbning af tilløb til Gettrup bæk

#### IDÉ:

Genåbne rørlagt vandløb, som løber fra Gettrup by til Gettrup Bæk.

#### FORMÅL:

Forbedre vandmiljø og naturforholdene samt forskønne området.

#### POTENTIALER:

Vandløbet løber under et engareal, som bruges til græsning. At åbne forløbet vil have stor positiv effekt på vandmiljøet.

Genåbningen, hvor der planlægges for naturgenopretning og et vandløb i kontakt med sine omgivelser, vil også have stor effekt på biodiversitet.

Området er nær Gettrup, så projektet vil have rekreativ værdi for borgerne i Gettrup og samtidig være meget synligt.

#### HANDLING:

Et projekt der viser, hvor retableringen af vandløb kan være samt et budget for genopretningen.

Tilskud til hegningsfaciliteter og forberedelse til afgræsning samt tiltag der kan genoprette betingelserne for et vandløb i balance med sine omgivelser kan muligvis findes gennem 'LIFE IP Natureman'.

Der er behov for jordfordeling og varig sikring af natur.

Anlægsarbejde i forbindelse med naturgenopretning og ændret arealanvendelse kan kræve sagsbehandling hos kommunen.





# Nord og vest for Glenstrup Sø

## Holmgård – Karlby – Andrup – Gettrup

### Besøgslandbrug for konventionelt landbrug

#### IDÉ:

Formidling af det almindelige landbrug.

#### FORMÅL:

Formidle den gode historie om det effektive og professionelle landbrug.

#### POTENTIALER:

Initiativet kan medvirke til at forbedre landbrugets anseelse i den bredere befolkning. Et åbent landbrug kan give indsigt i, hvad der foregår på et veldrevet konventionelt landbrug.

Aktiviteter, som et besøgslandbrug, signalerer engagement, liv og handlekraft. Det er værdifuldt, både i forhold til hvordan besøgende og lokale oplever området.

Hvis et besøgslandbrug er værd at besøge for skolebørn, pensionistforeninger eller lignende, kan det medvirke til branding af lokalområdet.

Initiativet kan også kobles med gårdbutik og andet lokalt erhverv, som skal tiltrække lokale og turister. Det kan understøttes med netværk for iværksættere og for turisme.

#### HANDLING:

Der skal etableres og udvikles aktiviteter/attraktioner, der understøtter formålet. Ved ikke-landbrugsmæssige aktiviteter, kan der kræves zonetilladelse og tilladelse fra vejmyndighed. Som projektet udvikles, kan der være andre tilladelsesaspekter (fødevarer sikkerhed, dyrevelfærd, sikkerhed).

Initiativtager skal understøttes i at udvikle ideen, og finansiering til at få udviklet, etableret og promoveret aktiviteter på besøgslandbruget skal afdækkes.



# Veteranjernbane og omgivelser

## Oplagsarealer

### IDÉ:

Ryddet op langs banen.

### FORMÅL:

Forskønne jernbanearealerne ved at finde et sted til oplag af jernbanemateriale.

### POTENTIALER:

Flere steder, blandt andet ved stationen i Handest og Svenstrup, er der oplag af gamle sveller og andet materiale, som tilhører banen. Her vil en oprydning i de spredte oplag forskønne området langs banen.

Veteranjernbanen er et aktiv for lokalområdet, da rigtig mange sætter stor pris på veteranjernbanen og togdriften. Der kan være fordele ved at have endestation og trinbræt til veterantoget i nær-området, da det er en aktivitet, som kan videreudvikles. Det vil være forskønnende på lokalområdet, hvis der blev ryddet op i diverse oplag. Det vil også give gæster en skønnere oplevelse og et bedre indtryk af området.

Veteranjernbanen er en vigtig turistattraktion med udgangspunkt i Mariager og en forskønnelse af de jernbanenære arealer vil styrke positionen. En oprydning vil samtidig styrke forankringen af veteranjernbanen i lokalområdet.

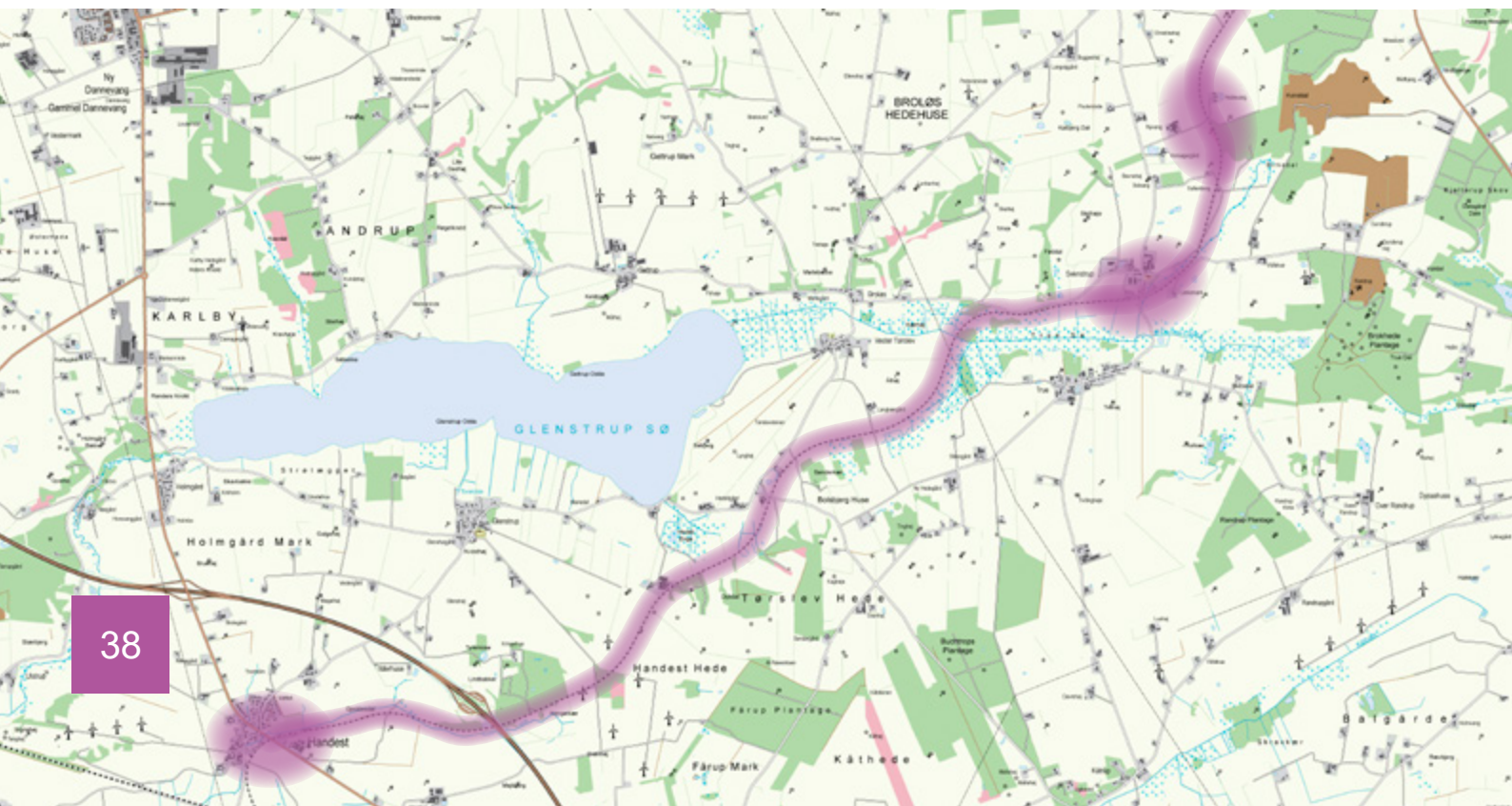
Oprydningen vil give foreningen bag veteranjernbanen mulighed for at bortskaffe de materialer, som ikke har værdi og som måske udgør en miljørisiko. En ny oplagsplads kan måske gøre driften af veteranjernbanen mere rationel.

### HANDLING:

De initiativtagere, der ønsker at arbejde videre med ideen, skal undersøge, hvad oprydningen omfatter og koster. Der skal formentlig ekstern rådgiver på opgaven, og det skal afklares, om der kan findes finansiering til initiativet.

Forslag til nye oplagsarealer skal drøftes med berørte lodsejere og foreningen bag veteranjernbanen.

Etablering af oplagsplads og oprydningen vil formentlig kræve forskellige tilladelser fra kommunen.





# Veteranjernbane og omgivelser

## Nye temature og aktiviteter

### IDÉ:

Flere temature med veteranjernbanen.

### FORMÅL:

Flere aktiviteter omkring jernbanen i lokalområdet.

### POTENTIALER:

Der er kommet flere konkrete ideer til nye aktiviteter med udgangspunkt i veteranjernbanen. Eksempelvis har der været tale om hente-juletræ-ture, mulighed for lystfiskeri og jernbanetur, natur-vandrerute kombineret med jernbanen, lokale fødevarer og en madpakke på turen.

Foreningen bag veteranjernbanen har allerede en række temature, og de er åbne for flere af den slags initiativer. Flere temature har et stort potentiale i forhold til at skabe større lokal forankring og ejerskab.

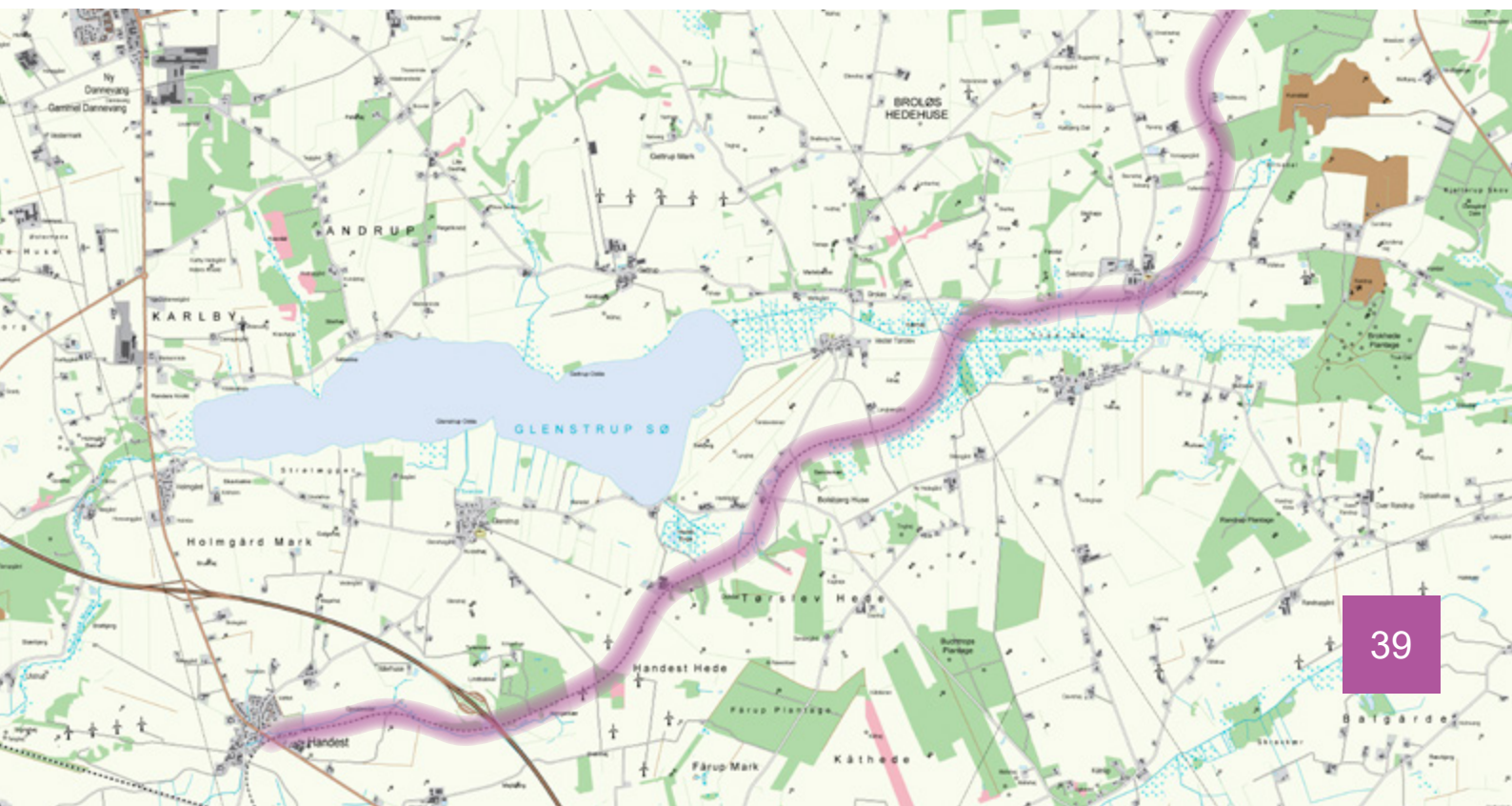
Veteranjernbanen og aktiviteter omkring veteranjernbanen er med til at gøre lokalområdet særligt attraktivt, og en øget synlighed kan potentielt gøre området endnu mere attraktivt.

Turismepotentialet skal vurderes nøjere.

### HANDLING:

VisitMariagerfjord skal inddrages i en dialog om turismepotentialet i nye aktiviteter.

Foreningen bag veteranjernbanen har jubilæum i 2020 og vil tage initiativ til en mere intens dialog med lokalområdet med henblik på at styrke relationen mellem parterne. Det kan alle parter se noget positivt i.



# Veteranjernbane og omgivelser

## Skinncykel

### IDÉ:

Mulighed for skinncykling på veteranjernbanen.

### FORMÅL:

Tilbyde flere og alsidige oplevelser for besøgende og skabe liv omkring jernbanen i flere måneder af året.

### POTENTIALER:

Mulighed for skinncykel på veteranjernbanen har potentiale til at tiltrække flere besøgende til området, da veteranjernbanen kun kører med tog i en begrænset del af året. Udenfor sæson er der ikke regelmæssig aktivitet på jernbanen. Turismpotentialet ligger i at forlænge turistsæsonen fra sommermånederne og ind i forårs- og efterårsmåneder og dermed fremme helårsturisme.

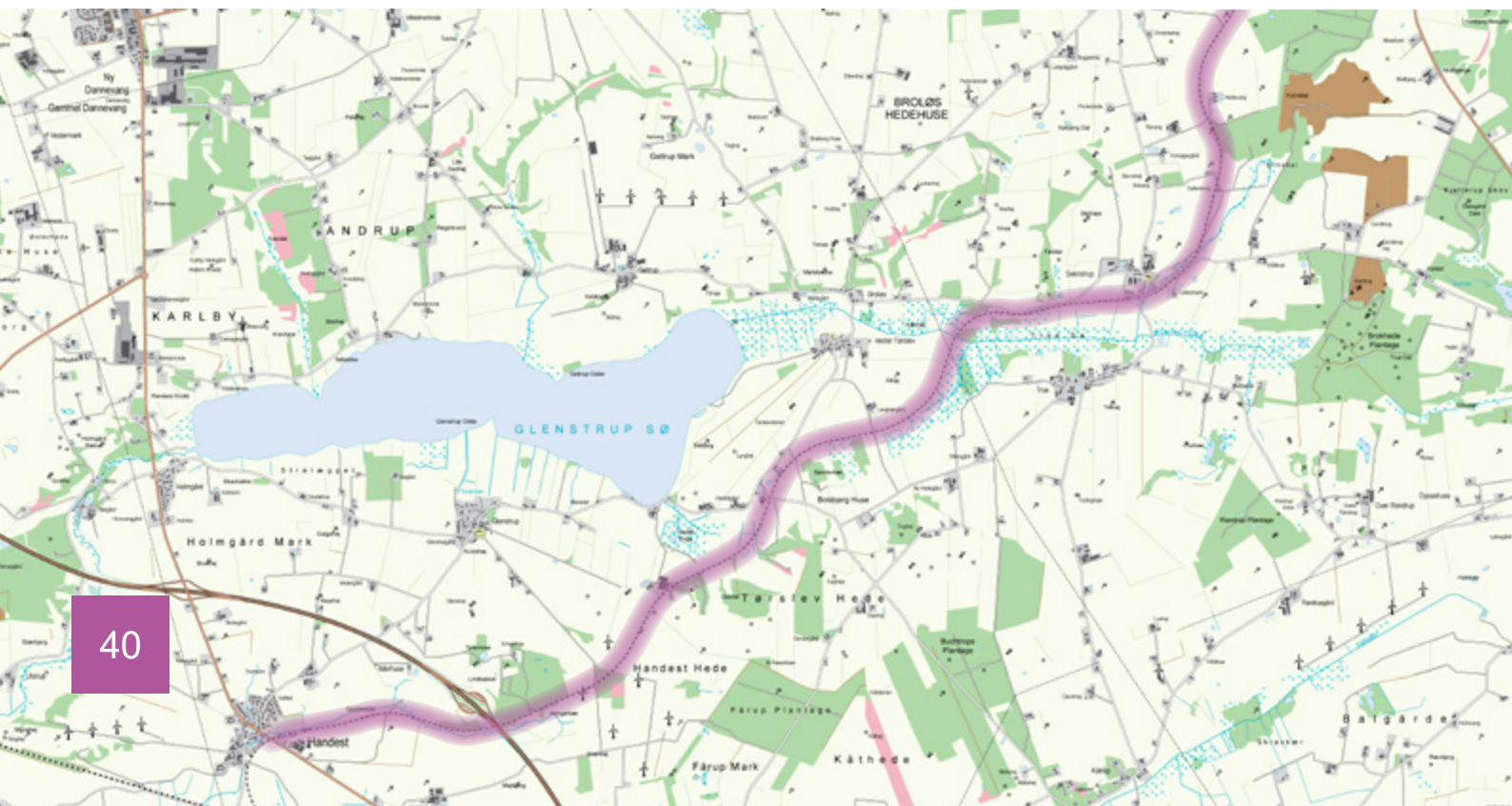
Skinncykler kan også være interessante for lokale, som en aktivitet for deres gæster. Det kan være en sikker måde at komme til Mariager på eller måske bare mellem Handest og Handest Hede.

Synliggørelse og markedsføring vil medvirke til en positiv branding af kommunen og lokalområdet.

### HANDLING:

Afklaring af sikkerhedsregler for færdsel med skinncykel, om det kan forenes med driften af veteranjernbane samt ansvarlige for drift af en skinncykelordning, eventuelt fordelt på flere parter.

Der skal søges midler til indkøb af skinncykler, og der bør være fokus på synergi til andre initiativer vedrørende veteranjernbanen.





# Veteranjernbane og omgivelser

## Sti langs jernbane

### IDÉ:

Sti parallelt med jernbanen.

### FORMÅL:

Mulighed for at færdes til fods, hest eller cykel langs jernbanens forløb.

### POTENTIALER:

Det er ikke særligt attraktivt eller sikkert at færdes til fods, på hest eller cykel på mange af de små landeveje i projektområdet. Der bliver ofte kørt stærkt, og der er en del store landbrugsmaskiner og lastbiler. Et stiferløb parallelt med jernbanen vil være en mere naturskøn og sikker mulighed for at færdes i landskabet.

Det ville være interessant at kunne færdes i hele banens forløb, men mindre delstrækninger har også værdi. Det kan eksempelvis være fra Svenstrup til Mariager, så det er sikkert at cykle ind til forretninger, skole, sport med videre.

Et stiferløb vil ikke kun gavne de lokale. Initiativet kan have synergi med jernbanens øvrige aktiviteter og ideen med skinnecykler.

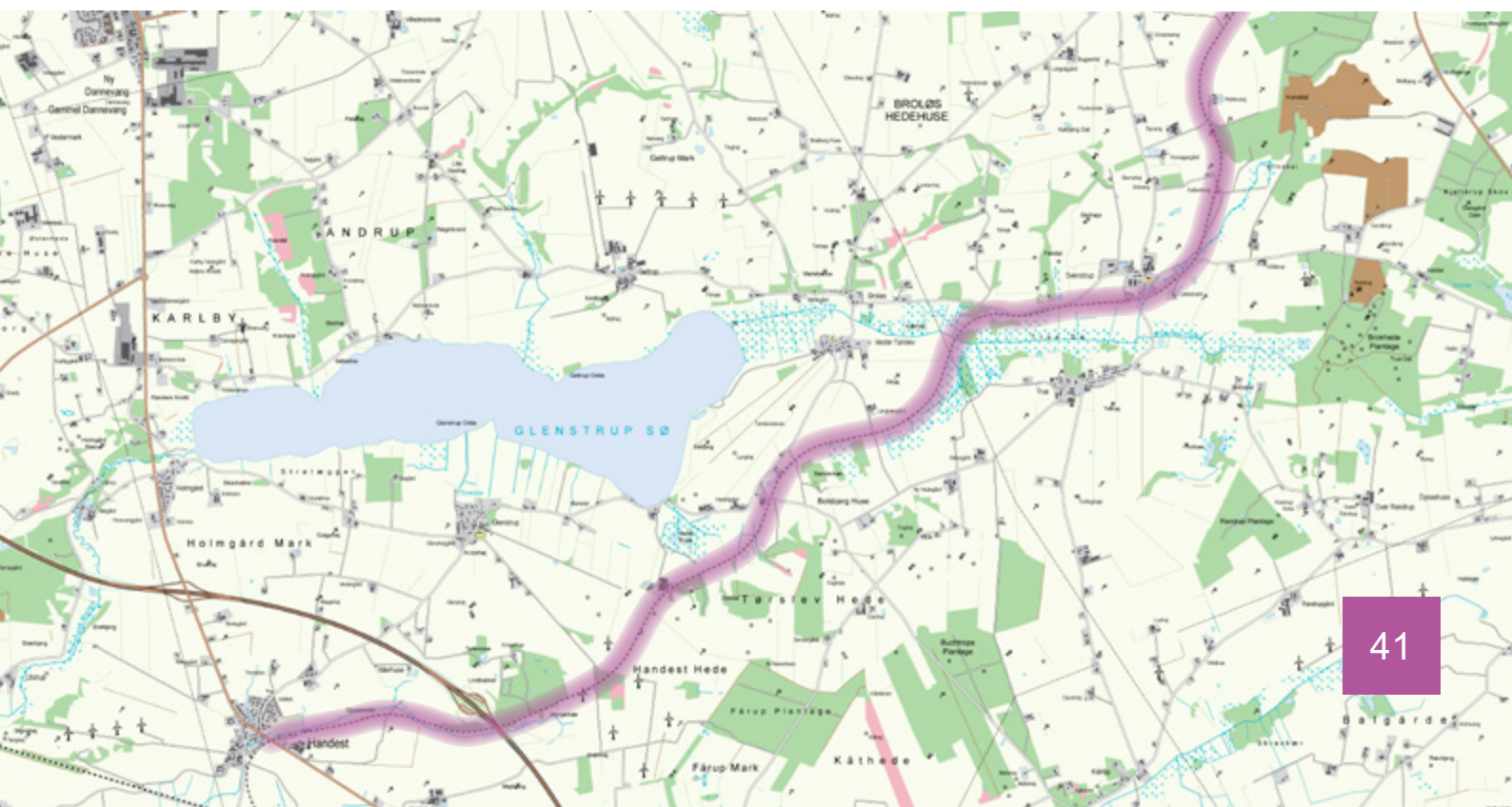
### HANDLING:

Det skal afklares, om kommunen vil udvide sit areal langs jernbane til et stiferløb. Efterfølgende skal der følge en dialog med relevante lodsejere og veteranjernbanen.

Hvis der anlægges et stiferløb, der skal befæstes eller kræve anlægsarbejde, skal der findes finansiering.

Ideen bør tænkes sammen med øvrige ideer, ønsker og aktiviteter, der vedrører veteranjernbanen.

Anlæg af stiferløb kan kræve en række tilladelser, før den kan etableres og tages i brug.



# Større tværgående muligheder

## Arronderingsjordfordeling

### IDÉ:

Omlægge arealer mellem landbrugsejendomme ved jordfordeling med arronderingsformål.

### FORMÅL:

Forbedre landbrugsejendommens drift og øger ejendommens indtjeningsmuligheder.

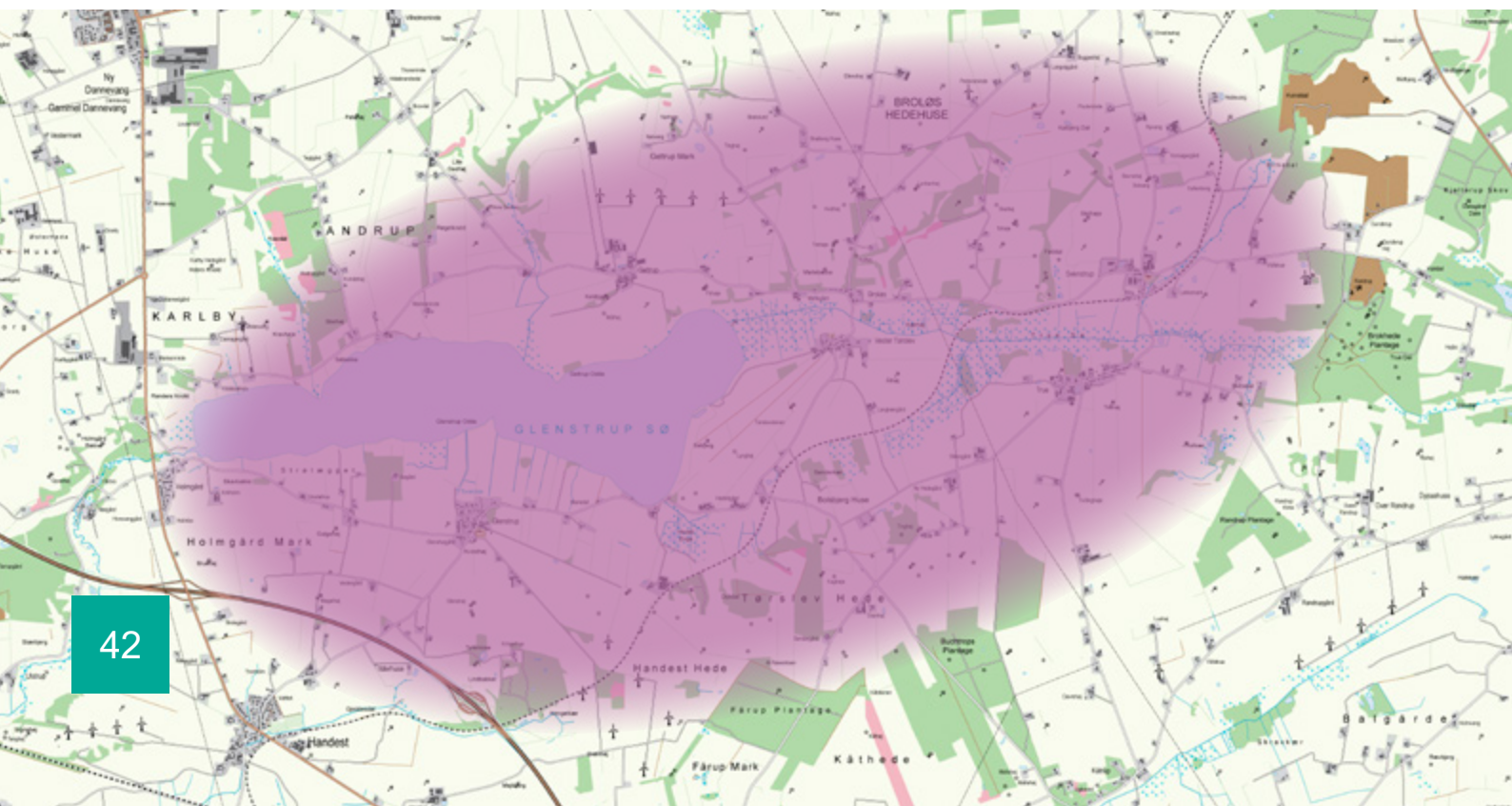
### POTENTIALER:

Bedre indtjening for den enkelte ejendom kan fastholde landmænd i erhvervet og giver bedre mulighed for generationsskifte og at optimere de enkelte landbrugsarealers anvendelse.

Med arrondering er det også muligt at drøfte udtag af dyrkningsjord, genoprettelse af naturlig hydrologi med videre, så der samlet set opnås miljø-, natur-, klima- og driftsøkonomiske fordele.

### HANDLING:

Der skal holdes møder rundt i projektområdet for at afdække ønsker og mulighed for arrondering. Isoleret set er arrondering til landmandens fordel, men den er katalysator for jordfordeling, som kan sikre en anden anvendelse på arealer, hvor det er ønsket. På den måde er den krumtappen i multifunktionel jordfordeling.





# Større tværgående muligheder

## Cykelrute 18 og Mariagerfjord Ruten

### IDÉ:

Knyttet Glenstrup Sø og Østerkær Bæk-området på eksisterende rutenetværk.

### FORMÅL:

Flere cyklende og gående gennem området og formidle dets herlighed.

### POTENTIALER:

Der er mange cyklende i projektområdet, både motionister og turister. Den eneste officielle cykelrute, som går gennem området er Cykelrute 18 fra Randers til Norup.

Der er potentiale for mere synlighed omkring cykel- og vandreoplevelser i projektområdet. De mange cyklende i dag, må indikere, at området er attraktivt. Det samme kan gående og vandrende mene.

Der kan skabes synlighed ved at udlægge en eller flere ruter, som officielle ruter, som dermed formidles via diverse platforme. Skilte med ruter vil også synliggøre oplevelser på cykel og som vandrende.

Det er oplagt at forbedre formidlingen af oplevelserne og de stedbundne landskabsværdier i forbindelse med Cykelrute 18 og

Mariager Fjord Ruten. Det vil gøre ruterne endnu mere attraktive for endagsturister.

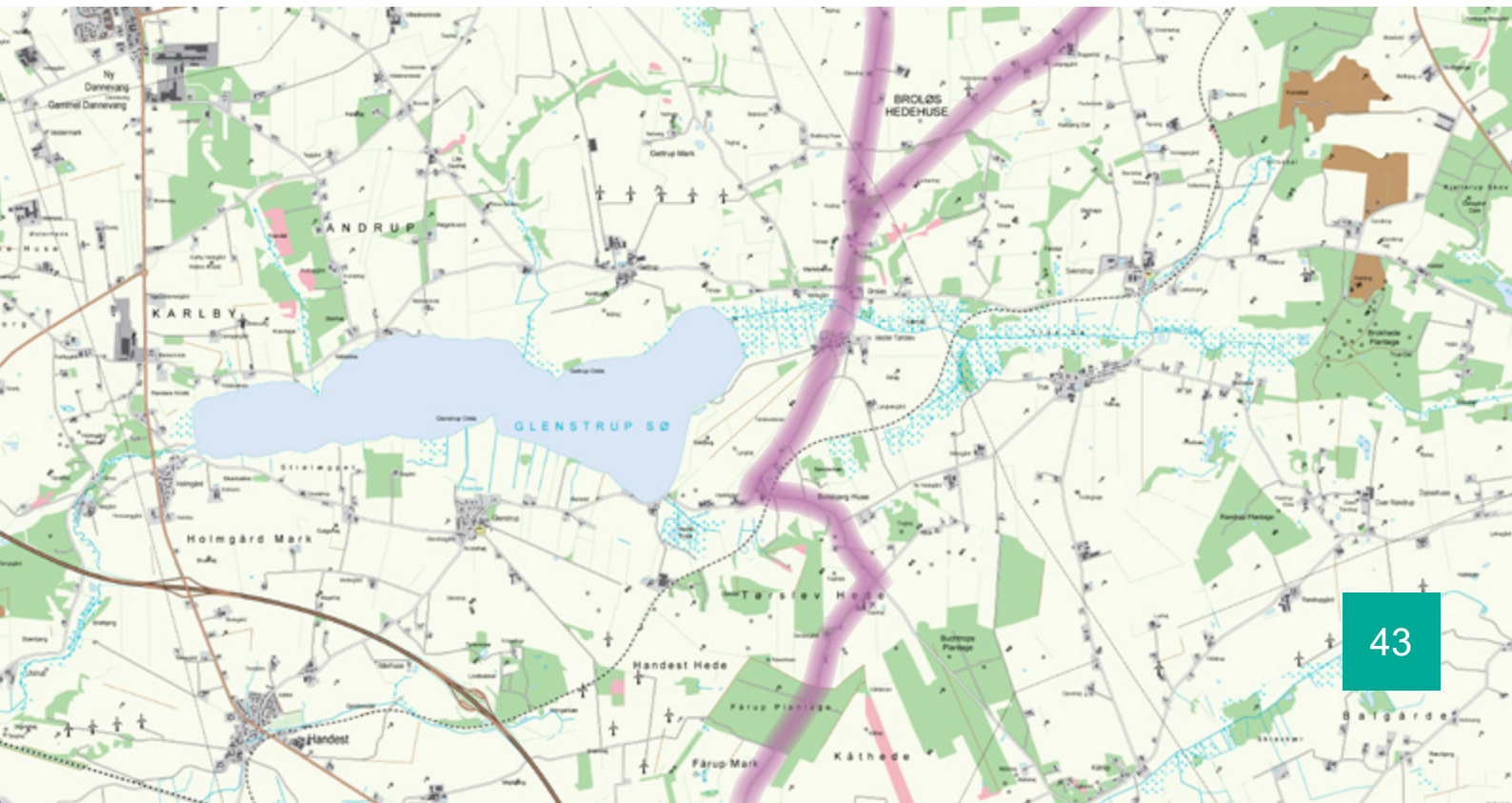
Muligheder for et aktivt fritidsliv i nærområdet har positiv betydning for bosætning og fastholdelse i landdistrikterne. Bedre og synligere mulighederne for cyklister kan have sådan en effekt.

### HANDLING:

Mulighederne for at få omlagt Cykelrute 18 og Mariager Fjord Ruten skal afsøges, eksempelvis i forbindelse med forprojekt om Hærvejen, som Mariagerfjord Kommune deltager i sammen med andre Hærvejskommuner. Her er formålet at fremhæve oplevelsespotentialer langs Hærvejen.

I Mariagerfjord Kommune ønsker man at binde Mariager Fjord sammen med Hærvejen og undervejs fremhæve lokale oplevelsesperler som Glenstrup Sø og Kastbjerg Ådal (se også ide om Hærvejens Perler side 45).

Ved nye ruteforløb skal der opsættes skilte og formidling skal opdateres, ligesom de lokale oplevelsessteder, faciliteter og turismeaktører skal fremhæves.



# Større tværgående muligheder

## Cykelsti rundt om søen

### IDÉ:

Sikker cykelsti rundt om Glenstrup Sø og eventuelt Østerkær Bæk.

### FORMÅL:

Forbedre muligheden for at lokale, besøgende og turister kan færdes sikkert rundt i området og opleve de mange udsigtspunkter og det storslåede landskab undervejs.

### POTENTIALER:

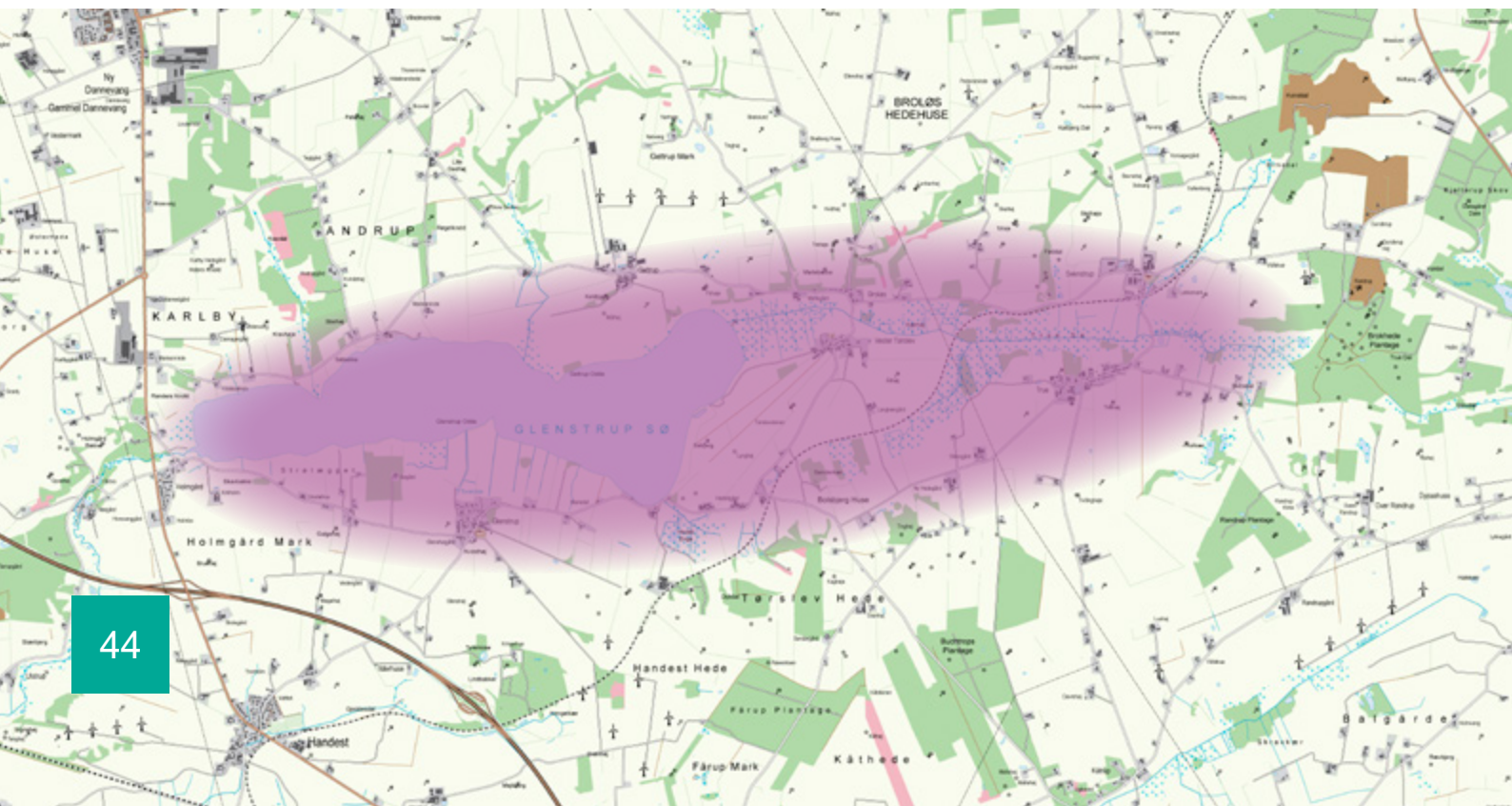
Det er muligt at cykle rundt om Glenstrup Sø, men kun via Randers landevejen og de smalle asfalterede veje. En sikker cykelsti vil gøre området populært for cyklister – både familier, feriegæster, ældre motionister, skoleelever på udflugt og lokale, der færdes rundt i området.

Der er mange slags cykelstier. Der er asfalterede cykelruter typisk til skolecykelveje eller i områder med mange brugere, og der er naturcykelruter til at højne adgangen til naturen og til rekreative formål. Cykelruter er ofte en blanding af stier i eget tracé med varierende underlag og ruter på mindre veje.

### HANDLING:

Det vil kræve lodsejersaftaler at etablere cykelstier i eget tracé. Hvis initiativtagerne ønsker at fremme ideen, skal det derfor undersøges, om der kan anlægges ruter væk fra de eksisterende veje gennem dialog med lodsejere. Finansiering samt etablering med bredde, underlag og drift skal overvejes.

Der vil være behov for at søge tilladelser i kommunen til at anlægge cykelstier og markere ruter.





# Større tværgående muligheder

## Hærvejens perler

### IDÉ:

Glenstrup Sø og Østerkær Bæk-området skal være afstikkere fra Hærvejen.

### FORMÅL:

Der er startet et tvær-kommunalt udviklingsprojekt, Hærvejens Perler, som skal udvikle nye oplevelser med afsæt i Hærvejen. Projektområdet skal være en del af det udviklingsarbejde.

### POTENTIALER:

Hærvejen er en national og international kendt destination for vandrende. Med et ruteforløb fra Hærvejen, som går omkring Glenstrup Sø og Østerkær Bæk, er der et potentiale for, via et samarbejde med turistorganisationerne, at skabe en synlighed om området i ind- og udland.

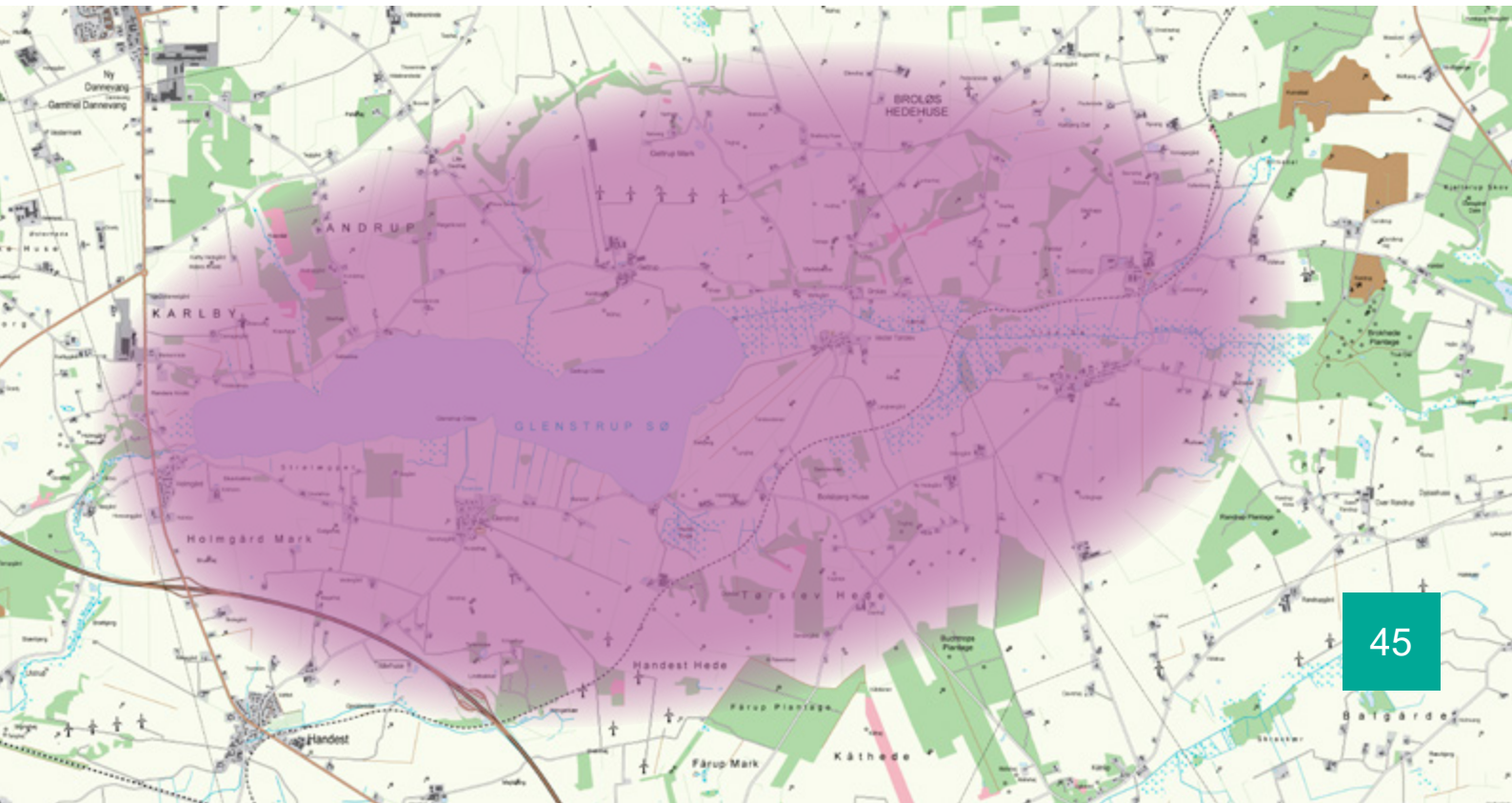
Der kan udvikles produkter, services og oplevelser, så Glenstrup Sø bliver en endnu mere attraktiv destination for lokale og besøgende.

### HANDLING:

Der skal tages kontakt til projektet om udvikling af Hærvejens Perler med henblik på at etablere et strategisk samarbejde.

Eksisterende overnatningsmuligheder for vandre-, og cykelturister skal kortlægges og synliggøres.

Regionale turistorganisationerne skal inddrages i udviklingen, og det kan være relevant at tilbyde rådgivning om at iværksætte til lokale aktører, som har interesse i at udvikle nye forretningspotentialer i forbindelse med vandreturisme.



# Større tværgående muligheder

## Fiskeland Glenstrup Sø

### IDÉ:

Glenstrup Sø kan blive en national kendt lystfiskerdestination.

### FORMÅL:

Glenstrup Sø skal blive en kendt og anerkendt destination for lystfiskerturisme.

### POTENTIALER:

Med ophæng i den ramme, som Limfjordsrådet har udviklet om havørred lystfiskeri i Limfjorden (<https://www.havorredlimfjorden.dk/>), skal der udvikles en webportal, som er målrettet mulighederne for lystfiskere i de ferske vande. Glenstrup Sø kan være den første destination i portalen.

Der er et potentiale for, via et samarbejde med turistorganisationerne, at skabe en synlighed i ind- og udland om lystfiskeriet i søen. Der kan udvikles produkter, services og oplevelser til lystfiskere, i samarbejde med aktører i turisterhvervet, så Glenstrup Sø bliver endnu mere attraktiv for lokale og tilrejsende lystfiskere.

Webportalen viser også overnatningsmuligheder, grejbutikker og lejrpladser, som kan understøtte iværksætteri indenfor turisme.

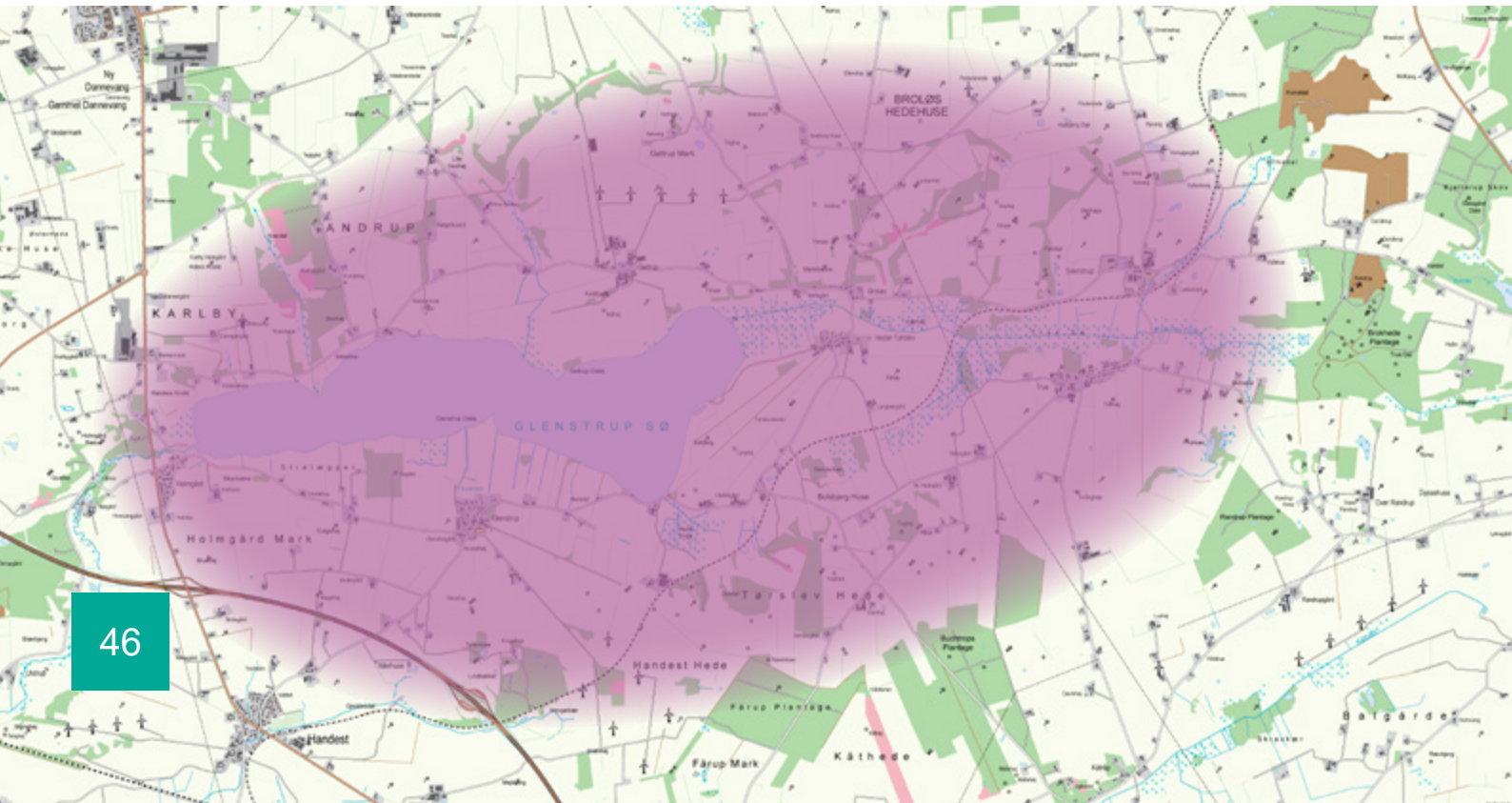
Det er vigtigt, at en udvikling af lystfiskerturismen i området sker i respekt for søens tilstand og fiskebestandene.

### HANDLING:

Kontakt til Mariagerfjord Kommune og Limfjordsrådet med henblik på at indgå i et strategisk samarbejde om videreudvikling af Havørred Limfjorden.

Regionale turistorganisationerne skal inddrages i udviklingen.

Det kan være relevant at tilbyde rådgivning til iværksættere, som har interesse i at udvikle nye forretningspotentialer i forbindelse med lystfiskerturisme.





# Større tværgående muligheder

## Synergi mellem rekreative tiltag

### IDÉ:

Samle rekreative muligheder i en fælles fortælling.

### FORMÅL:

De mange rekreative muligheder og initiativer kan give endnu mere værdi, hvis de sammentænkes i en fælles fortælling om landskabet, naturen og oplevelser i området omkring Glenstrup Sø, Østerkær Bæk og som et oplevelsesrum i Mariagerfjord Kommune.

### POTENTIALER:

Potentialerne ligger i synergieffekten mellem de mange enkelte initiativer. Mange 'små' tiltag og initiativer kan blive til noget stort, hvis det tænkes og kobles sammen.

Der kan ligge et potentiale i at finde en historie at fortælle, som knytter landskab, rekreative muligheder og natur sammen. Det kan være indenfor kulturhistorie, landskabshistorie, naturhistorie eller en kombination.

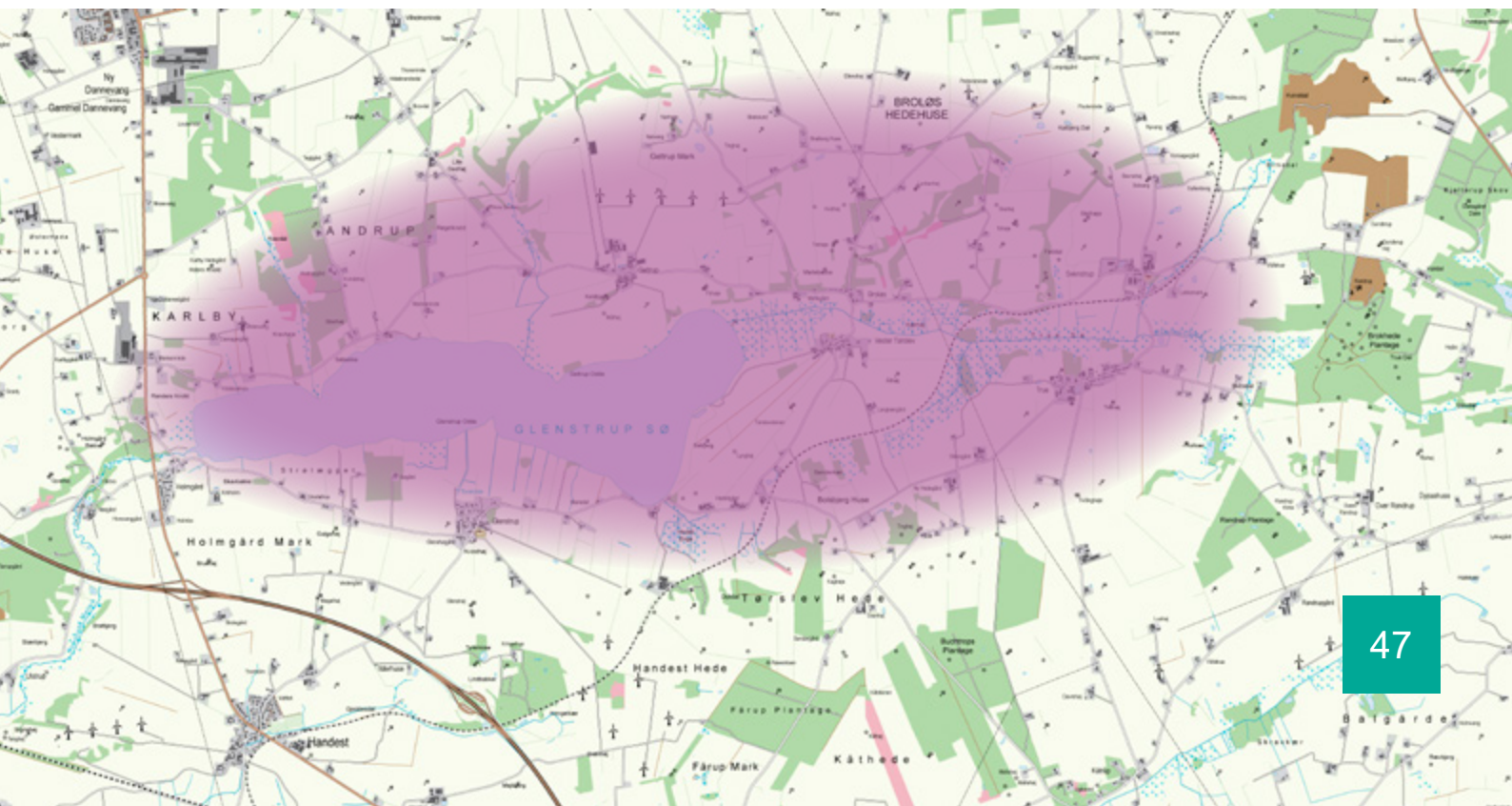
Med en stor, samlende fortælling om området vil potentialet medvirke til at gøre området endnu mere attraktivt for lokale og nye tilflyttere.

### HANDLING:

Der skal udvikles en fælles fortælling, som kan knytte området sammen. 'Råd for Lokal Forandring' og kommunen kan tage initiativ til udviklingsarbejdet.

Muligheden for samarbejde med kulturformidlere, turismeorganisationer og brandingseksperter undersøges.

Produktet kan være en fondsansøgning til at formidle den store fælles historie om området. Ideen kan eksempelvis kobles sammen med projektet om Hærvejen, hvor vikingespor i landskabet vil blive formidlet, men det kunne også være Glenstrup Sø og Østerkær Bæk som oplevelsesrum.



# Collective Impact

