

LIFE IP NATUREMAN

LIFE16 IPE/DK/006

Skrædderengen N15-6

Overordnet vision



Knoldkær i Skrådderengen

Aalborg Kommune, 2021

LIFE IP NATUREMAN

LIFE16 IPE/DK/006



Ansvarsfraskrivelse:

Oplysningerne i denne rapport afspejler kun forfatterens holdning.
EU-Kommissionen er ikke ansvarlig for nogen brug af disse oplysninger.

Indhold

Projektområdet generelt	3
Oversigt	3
Kortlagt habitatnatur	4
Potentiel habitatnatur (potentielle udvidelser):	5
Arter	5
§3-natur	5
Trusler mod områdets naturværdier	5
Vandløb og grøfter	5
Klimapåvirkning	6
Eutrofiering af udstrømmende grundvand	6
Andre forhold	6
Nuværende pleje	6
Ejer- og ejendomsstruktur	6
Drift og driftshistorie	6
Overordnet vision for området	6
Indledende overvejelser om de næste trin	7
Botanisk forundersøgelse	8
Hydrologisk forundersøgelse	8
Ejendomsræssige forundersøgelser	8
Landdistriktsudvikling	8
Økosystemtjenester og socioøkonomiske aspekter	8
Gennemførte, planlagte og ansøgte tiltag	8
Sammenbinding af arealer	8
Plan og budget for 2022-2025	9
Inddragelse af lodsejere	9
Tidsplan	9
Budget	9
Referencer	9
Bilag	10

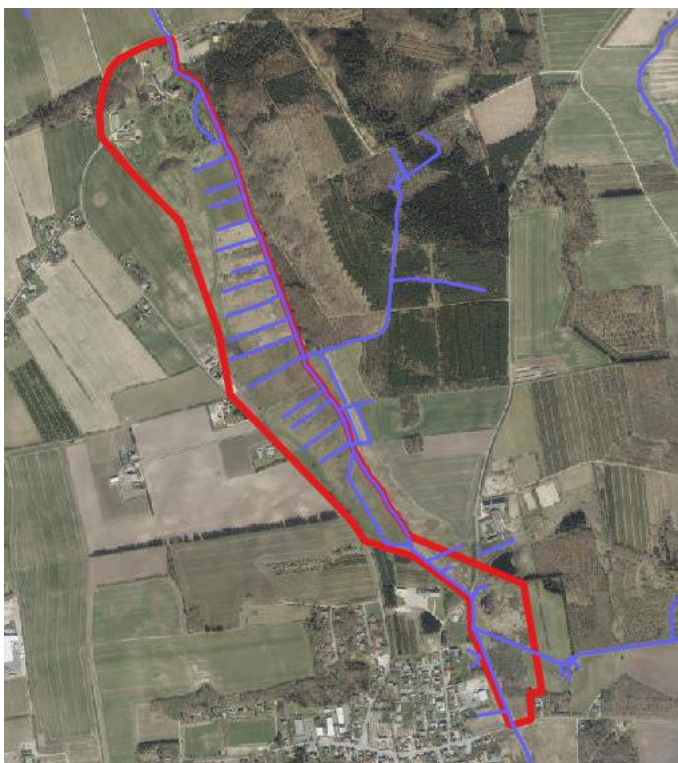
Projektområdet generelt

Oversigt

Delområde 15-6 Skrædderengene på knapt 50 hektar er en del af det udpegede Natura 2000-område nr. 15 – Nibe Bredning, Halkær Bredning og Sønderup Ådal.

Projektområdet er ca. 2,5 km langt, 30 – 350 meter bredt og ligger langs dele af Vår Ås hovedforløb primært i den smalle ådal fra øst for Farstrup i syd til Vår i nord. Den sydligste fjerdedel af projektområdet ligger på østsiden af åen, mens de øvrige 3 fjerdedele mod nord ligger på vestsiden.

Hovedparten af projektområdet er registreret som beskyttet natur primært som fersk eng og ligger omgivet af fortrinsvis økologisk drevet landbrugsland mod vest og primært skov mod øst. Der er mindre arealer registreret som mose samt en overdrevsregistrering i den nordlige samt to mindre søer i hver ende af ende af projektområdet (Kortbilag 3). Engarealerne er for hovedpartens vedkommende stærkt grøftede og en del af grøfterne er ligesom Vår Ås hovedforløb beskyttede efter naturbeskyttelsesloven. Det omgivende opland er præget af landbrug – især økologisk kyllingeproduktion.



Figur 1: Projektområde 15-6: Skrædderengen med vandløb og grøfter

Natura 2000-området er for dette delområdes vedkommende primært udpeget på grund af tilstedeværelsen af højkvalitetsrigkær på den vestlige side af Vår midt i delområdet. Dette er sammen udviklingspotentialer for mere og bedre natur også baggrunden for, at området er interessant i LIFE IP NATUREMAN sammenhæng. Området rummer desuden flere forekomster af djævelsbid, ligesom hedepletvinge tidligere har ynglet der¹. Området ligger udelukkende i Aalborg Kommune.

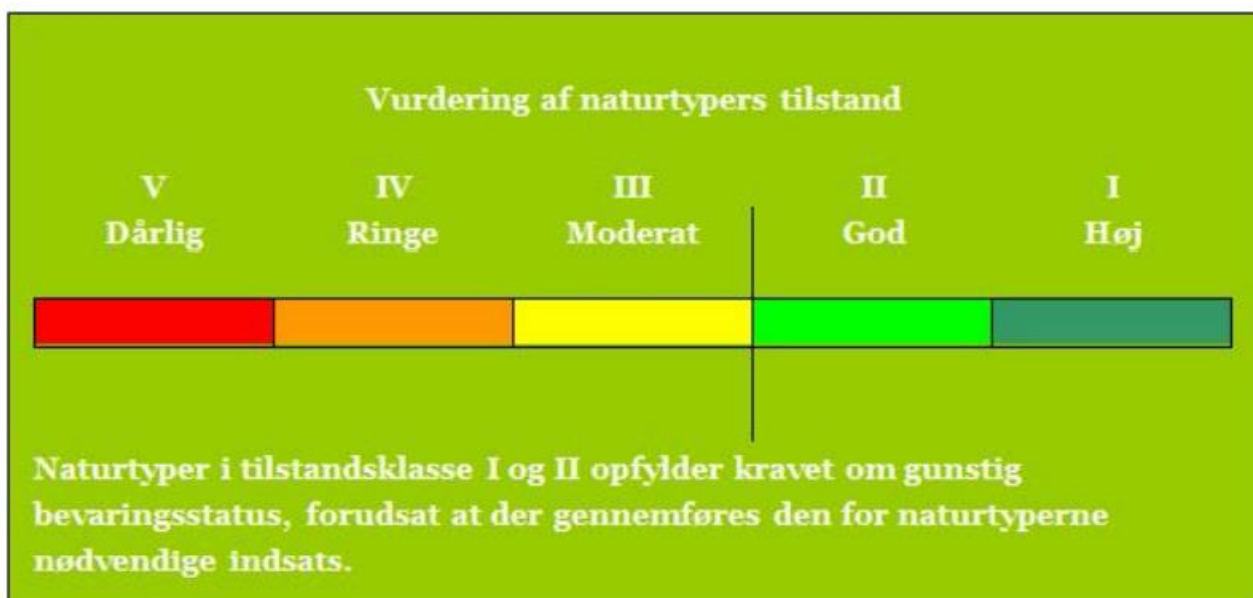
¹ [Handlingsplan for bevaring af den truede sommerfugl hedepletvinge - MST og NST 2000.](#)

Kortlagt habitatnatur

Naturtyperne rigkær (7230), kildevæld (7220), surt overdrev (6230) og kalkoverdrev (6210) er truede både nationalt og internationalt, og derfor er der særligt fokus på netop disse naturtyper i projektet LIFE IP NATUREMAN. I Danmark følges udviklingen i Natura 2000-områderne, og indsatser og målsætninger prioriteres løbende i Natura 2000-planerne.

På kortbilag 1 ses den eneste kortlagte lysåbne habitatnaturtype indenfor projektområdet, naturtypen rigkær. Rigkærene er angivet med farvekode for deres tilstandsklasse, mens tilstanden for området to søer, heraf en brunvand mod syd, ikke kendes. Søerne berøres ikke yderligere her, da de ligger udenfor LIFE IP NATUREMAN hovedsigte.

Vurdering af naturtilstanden bygger på et system, der inddeler forekomster af habitatdirektivets naturtyper i 5 tilstandsklasser (figur 2), hvor I (høj) er bedst og V (dårlig) er værst (Miljøstyrelsen, 2016). Naturtyperne vurderes at være i gunstig bevaringsstatus, når de er i tilstandsklasse I og II. De registrerede rigkærsarealer i projektområdet er i tilstandsklasse I eller II, dvs. hhv god og høj tilstand.



Figur 2: Tilstandsklasser for naturtyper

I basisanalysen for Natura 2000-planen fremgår det, at de væsentligste trusler for de lysåbne habitatnaturtyper inkl. rigkær er:

- Tilgroning med middelhøje-høje urter på grund af manglende drift/pleje
- Tilgroning med vedplanter på grund af ophørt drift
- U hensigtsmæssig hydrologi på grund af grøftning
- Randpåvirkning og næringsstofbelastning
- Overfladevand

Ved Aalborg Kommunes seneste tilsyn med de beskyttede arealer² blev de midterste områder med rigkær i god tilstand registreret med "ingen afvanding" og med afgræsning, mens arealerne mod nord og syd generelt registreredes med "nogen afvanding/dræning", med tilgroning/ kvælstofdeposition som trusler foruden

² | 2016

dræning. Disse områder var desuden uden angivelse af nuværende plejeindsats eller angivet som "ingen plejeindsats".

Potentiel habitatnatur (potentielle udvidelser):

Der er ikke kortlagt yderligere habitatnatur i området end de ovenfor nævnte rigkær i den centrale del af projektområdet, men det vurderes, at der er potentiale til udvidelse af området med rigkær/kildevældsnatur i de § 3-registrerede eng- og mosearealer (bilag 2). Kalken i ådalen er generelt overlejret af sand med indslag af ler, hvilket ikke giver det store potentiale for udvikling af kalkoverdrev på ådalsskråningerne, men der er mulighed for udvikling af sure overdrev ved udtagning af andre højjorder fra omdrift – også udenfor det smalle projektområde.

Arter

Hedepletvinge har tidligere ynglet i området, men er ikke registreret de seneste 20 år. Nærmeste population er i flg. basianalysen 7 – 8 km mod syd ved de himmerlandske heder. Værtsplanten djævelsbid er tidligere fundet i den sydlige del af projektområdet på østsiden af Vår Å, men er i de senere år udelukkende registreret i og ved rigkærene på den vestlige side af åen. Naturlig spredning af hedepletvinge fra de nærmeste ynglesteder på de himmerlandske heder er usandsynlig. Skal evt. genudsætning komme på tale, kræver det, foruden solide bestande af djævelsbid, der ikke skygges af højere vegetation, områder med andre blomsterplanter som hedepletvinge kan leve af som voksen sommerfugl.

Kildevældsvindelsnegl er registreret i området, dog i flg. arter.dk senest i 2006. Der er registreret forskellige gøgeurter, men ikke bakkegøgeurt i delområdet.

Delområdets øvrige registrerede arter, der er på udpegningsgrundlaget for habitatområdet, er knyttet til vandløb³. Spidsnudet frø er ligesom butsnudet frø registreret i den sydlige del af området

§3-natur

Der er registreret overdrev i dårlig tilstand på dalskrænten mod Vår nordvest i området, samt to arealer registreret som mose i moderat tilstand hhv sydligst i ådalen samt mod nord (bilag 3). Øvrige §3 arealer bortset fra søerne er registreret som eng i moderat eller ringe tilstand ved Aalborg Kommunes seneste besigtigelse – bortset fra de centrale dele af området, hvor de habitatudpegede rigkær i god eller høj tilstand findes. Eng- og mosearealerne med moderat til ringe tilstand er ved besigtigelserne konstateret at være præget af afvanding og for fleres vedkommende af tilgroning.

Trusler mod områdets naturværdier

Vandløb og grøfter

Som nævnt indledningsvis, er delområdets eng- og mosearealer stærkt grøftede, hvilket medfører forhøjet afvanding af arealerne, der i udgangspunktet er et grundvandsudstrømningsområde. Dette mindsker sandsynligheden for, at grundvandet når terræn med deraf følgende rigkærsudvikling og evt. egentlige kildevæld.

Vår Å har iflg. basianalysen til vandområdeplanerne ikke målopfyldelse (kortbilag 6). Vurderingen har baggrund i, at den økologiske tilstand er moderat for bunddyr og ringe for fisk, mens tilstanden for planter er ukendt pga. manglende data.

Der er givet tilskud til et vandløbsrestaureringsprojekt i Vår Å. Selve indsatsen sker bortset fra mindre slyng, hvor under ½ m af brinken fjernes i bredden, udelukkende i selve vandløbet. Der indgår ikke lukning af grøfter

³ Feks. odder, bæklampret iflg Natura2000-basianalyse 2022-2027 og arter.dk

i de tilstødende arealer, og projektet vurderes ikke at medføre hverken positive eller negative påvirkninger af rigkærene langs åen.

Klimapåvirkning

De centrale dele og nordlige dele af ådalen ligger i kote 2-4 og er således ikke akut truede af eventuelle havspejlsstigninger. På sigt kan områderne dog blive klemte ved saltvandspåvirkning og/eller opstuvning af indvand – f.eks. ved stormflod.

Eutrofiering af udstrømmende grundvand

Oplandet til udstrømningsområdet i ådalen er geologisk sårbart overfor påvirkninger fra overfladen, da der overvejende er sand og kalk uden udbredte eller massive beskyttende lerlag under det intensivt dyrkede opland. Et højt⁴ nitratniveau i en væsentlig del af områdets boreriger tyder således på, at den geologiske reduktionskapacitet i området er under pres, uden at der dog for nærværende er tegn på, at udsivende grundvand medvirker til eutrofiering i ådalen. Biologisk reduktionskapacitet i ådalsspakken vil desuden dæmpe eller forsinke evt. påvirkning af de kvælstoffølsomme naturområder.

Andre forhold

Nuværende pleje

Der er opnået støtte til forberedelse til afgræsning af et mindre område på østsiden af åen samt hovedparten af det centrale rigkærsområde på vestsiden. Arealerne oppebærer p.t. ikke græsplejetilskud, men har i flg. seneste besigtigelse præg af afgræsning.

Ejer- og ejendomsstruktur

Delområdet ejes af i alt 20 lodsejere heraf 19 lokalt bosiddende, mens 1 enkelt, der samejer med 4 lokale er bosiddende udenfor postnummer 9240. En del ejere er samboende, og reelt er ejerskabet fordelt på 12 ejerkredse. Bortset fra en række små og smalle fener langs Vaar Ås vestside ejes hovedparten af delområdet af en lille håndfuld ejerkredse (kortbilag 5).

Drift og driftshistorie

Alle de ånære dele af delområdet er eller har været drænet og/eller grøftet, men bedømt ud fra luftfotos er det ikke lykkedes at bringe større dele heraf i egentlig omdrift. Der har således primært været slet eller afgræsning på de ånære arealer – for nogle af arealerne øst for åen med en vis tilførsel af næringsstoffer og formentligt isåning af kulturgræsser. På de tørrere arealer mod nord og vest i området er dele af arealerne fortsat i omdrift.

Der bliver slået grøde i Vaar Å op til 3 gange om året. Vandløbsvedligeholdelsen af åen har generelt to formål, dels at afvande og regulere vandstanden i de tilstødende arealer og dels at skabe øget biodiversitet og (gen)skabe en fysisk variation, der minder om naturlige vandløb med renskyllede strømrender i et bugtet forløb. I de centrale dele af området ved de habitatregistrerede rigkær er åens tracé forholdsvis tæt på terræn, mens det længere mod syd og mod nord ligger mere skåret ned i terrænet.

Overordnet vision for området

Den overordnede vision for projektområdet er at sikre gunstig bevaringsstatus for habitatnaturtyperne, særligt rigkær, kildevæld og overdrev. Dette skal opnås ved at:

- sikre optimal og langsigtet pleje af habitatnaturen

⁴ 50 – 100 mg/l

- øge arealet af og opretholde sammenhængen mellem rigkærene
- øge arealet af og kvaliteten af områdets sparsomme overdrev
- etablere en mere naturlig hydrologi i projektområdet
- virke for en hensigtsmæssig arrondering ifht. naturpleje som virkemiddel og som driftsgren

Visionen er at få samlet projektområdet i nogle få større driftsenheder - som kan afgræsses ekstensivt med hårdføre græssere, der ideelt set kan gå ude hele året rundt. Driften af arealerne skal så vidt muligt give mening for såvel natur som naturplejer. Større driftsenheder med helårsgræsning vil binde eksisterende forekomster af habitatnatur sammen med arealer med udviklingspotentiale og dermed give bedre mulighed for spredningen af arter og øge mulighederne for, at potentiel natur udvikler sig til positivt. Græsning i større driftsenheder, rydning og øvrig egnet pleje på overdrev og samhörende omdriftsarealer kan ligeledes give mulighed for at udvide og forbedre den sparsomme overdrevsforekomst. Etablering af en mere naturlig hydrologi gennem mindsket dræning ved nedlæggelse af grøfter vil give mulighed for, at arealet af eksisterende rigkær udvides.. Evt. drænede kildevæld kan opdages og måske reetableres. Ændringer søges samtænkt med andre initiativer i området, så feks hydrologiske ændringer kan ske integreret med vandløbsrestaurerings- og vådområdeprojekter.

Indledende overvejelser om de næste trin

Aktioner

Følgende aktioner fra LIFE IP NATUREMAN vurderes at være relevante i projektområdet:

- A.1. Forundersøgelser, interessekortlægning samt forberedelse af projekter og udbud
- A.2. Udarbejdelse af ansøgninger samt projektudvikling og facilitering af komplementære projekter
- C.1. Etablering af afgræsning
- C.2. Rydning af uønsket opvækst
- C.3. Etablering af hensigtsmæssig hydrologi
- C.4. Særlig pleje af (arter og) naturtyper
- C.6. Jordfordeling (afklares i samarbejde med Landbrugsstyrelsen)
- C.8. Stier
- C.9. Afsætning af kød fra naturpleje
- D.1. Monitoring af udvalgte habitatnaturtyper (og -arter)
- D.2. Monitoring af økosystemtjenester og socialøkonomisk effekt
- E.2. Information og formidling
- E.3. Kapacitetsopbygning
- E.5. Naturpleje som driftsgren

Botanisk forundersøgelse

Som nævnt er der djævelsbid i eng/rigkærsarealerne vest for Vår Å. Voksestederne kan detailkortlægges med henblik på hensyntagen ved ændring af hydrologiske forhold. Dette giver dog primært mening, såfremt der iværksættes tiltag til fremme af andre vilkår for hedepletvinge med henblik på genudsætning.

Der kan desuden foretages en gennemgang af eksisterende botaniske data for områdets §3-registrerede eng- og mosearealer, herunder data fra Aalborg Kommunes tilbagevendende kortlægning udenfor de nuværende rigkærsarealer med henblik på at fastslå potentialet.

Hydrologisk forundersøgelse

Som nævnt er de registrerede eng- og mosearealer stærkt grøftede og udenfor de centrale rigkærsområder præget af afvanding. Mulighederne for at etablere en naturlig og mere gunstig hydrologi i området udenfor det centrale rigkærsområde bør undersøges. Fokus skal være på nedlæggelse af grøfter med øje for at forholdene i rigkærsområdet ikke påvirkes negativt med næringsrigt vand. Nedlæggelse af grøfter vil i nogle tilfælde kræve dispensation fra NBL §3.

Foruden hydrologiske forhold i selve eng- og mosearealerne kan det med tanke på geologien og de stærkt varierende næringssaltniveauer i oplandets borerer være relevant at undersøge kvaliteten af det tilstrømmende grundvand i et transekt ned mod ådalen med henblik på vurdering af truslen herfra i fht. de næringsfølsomme naturtyper. I dette kan også undersøgelser af ådalspakkens robusthed indgå.

Ejendomsræssige forundersøgelser

Eksisterende kontakt til enkeltlodsejere skal udbygges i fht interesse for samhegning og/eller dannelse af egentlige græsningslaug. Muligheder for etablering af mere naturlig hydrologi inddrages i samtaler omkring plejestøtteordninger.

Landdistriktsudvikling

Ud over områdets hovedlandsby Farstrup på kanten af projektområdet mod syd ligger Vår i projektområdet mod nord. Desuden ligger landsbyerne Kølby og Stavn få kilometer mod vest og nord. Områdets (borger)forenings- og erhvervsliv bør søges inddraget i fht. in put, så Life-projektet kan medvirke til at løfte lokalområdet.

Økosystemtjenester og socioøkonomiske aspekter

Det skal undersøges, hvilke økosystemtjenester og socioøkonomiske aspekter, der er relevante at følge og analysere på i projektområdet. Dette skal ske i samarbejde med arbejdsgruppen for aktion D.2: Monitorering af økosystemtjenester og socialøkonomisk effekt.

Gennemførte, planlagte og ansøgte tiltag

Sammenbinding af arealer

Der er givet tilskud til forberedelse af afgræsning af de centrale dele af projektområdet, der dog p.t. ikke er omfattet af græsplejetilskudsordningen.

Som nævnt tidligere er der opnået tilsagn til et mindre vandløbsprojekt i delområdet nord for Farstrup By – uden at dette dog berører de omgivende arealer hverken positivt eller negativt.

Plan og budget for 2022-2025

Inddragelse af lodsejere

Der skal arbejdes videre med kontakt og støtte til lodsejere omkring sammenbinding af arealer i større enheder. Samtidigt undersøges interessen og eventuelt mulighederne for at etablere mere naturlige hydrologiske forhold.

Tidsplan

Ud fra lokalkendskab og tidligere kortlægninger er der udarbejdet en opgørelse over potentielle mulige aktiviteter i delområdet, se afsnittet "Aktioner". Med udgangspunkt i en konkretisering af aktiviteterne på ejendomsniveau gennemføres lodsejerinddragelsen enten direkte med relevante enkeltlodsejere eller i mindre grupper sammen med repræsentanter fra landboforeninger. Lodsejermøderne ventes gennemført ad hoc i løbet af 2022-2025.

Der samles løbende op på de afholdte møder og konkrete aktioner planlægges og iværksættes herud fra.

Budget

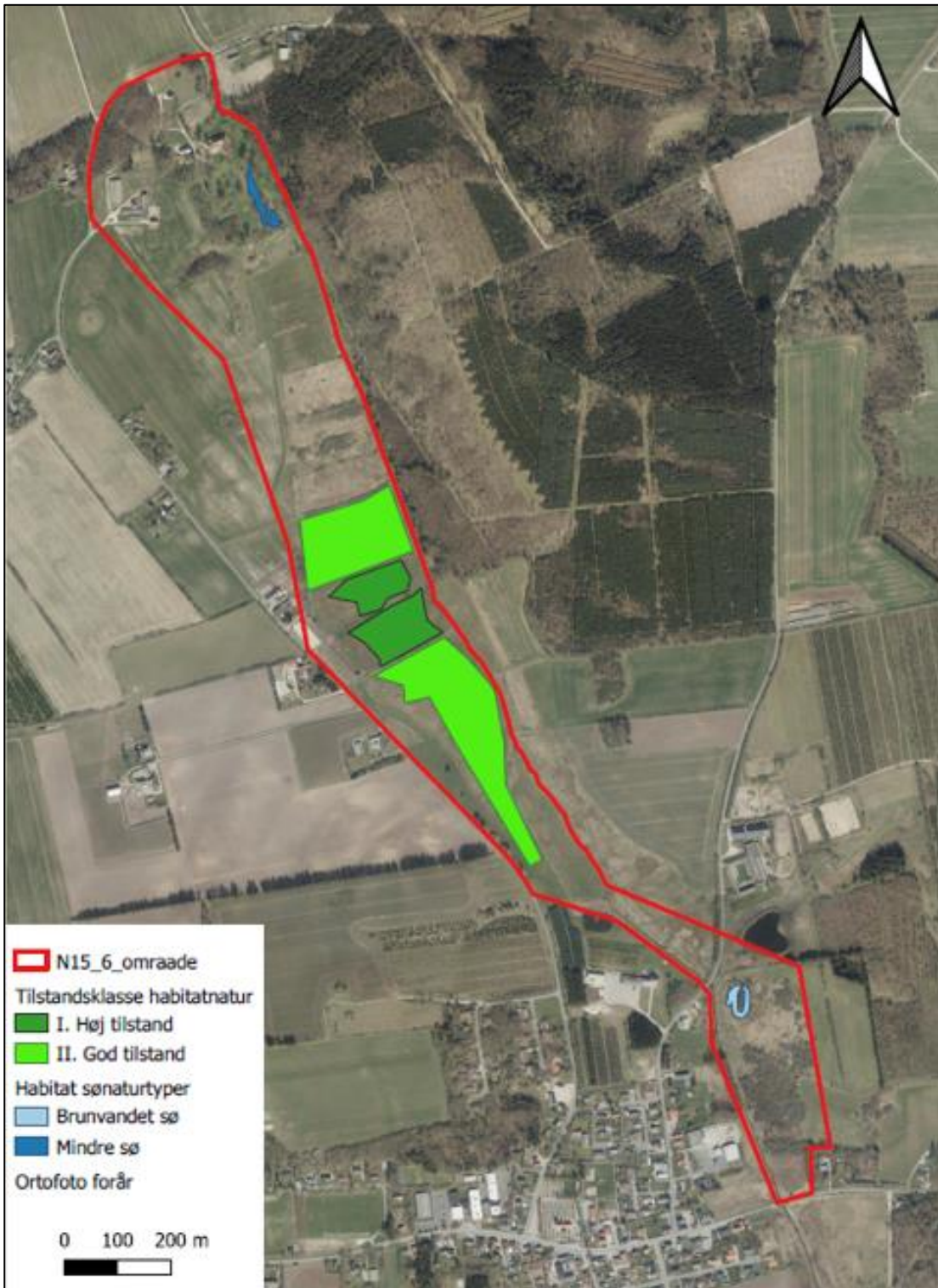
Se aktivitetsbeskrivelse 0056

Referencer

- 1) [ASPEA-projektet vedr. Hedepletvinge – EU-Lifeprojekt, Naturstyrelsen Himmerland](#)
- 2) [Handlingsplan for bevaring af den truede sommerfugl hedepletvinge – Miljøstyrelsen og Naturstyrelsen 2000](#)
- 3) [Natura 2000 Basisanalyse 2022-2027 – Nibe Bredning, Halkær Ådal og Sønderup Ådal – Miljøstyrelsen 2014 – ISBN nr. 978-87-7038-756-9 samt tilknyttede data udstillet på MiljøGis](#)
- 4) [Arter.dk](#) – database med indrapporterede artsfund fra myndigheder, borgere mv.
- 5) *Naturlig hydrologi i Halkær Ådal, Halkær Bredning – Tekniske, biologiske og hydrologiske forundersøgelser – Maj 2018 – Cowi A/S for Aalborg Kommune (AAK dokument nr. 2021-070109-18)*

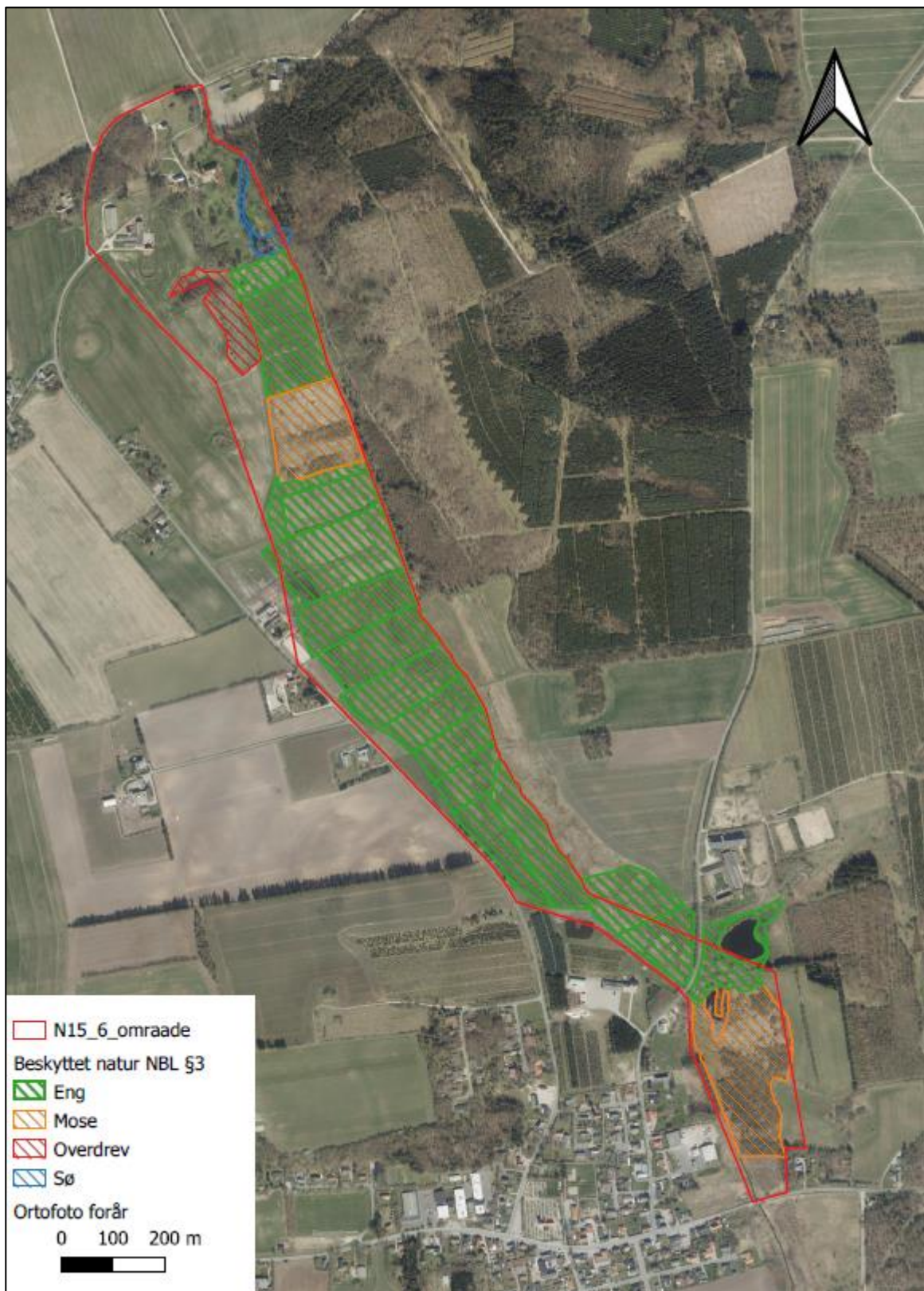
Bilag

Kortbilag 1 – Delområdet kortlagte lysåbne habitatnatur (rigkær) med tilstandsklasser – Tilstanden for søerne ukendt

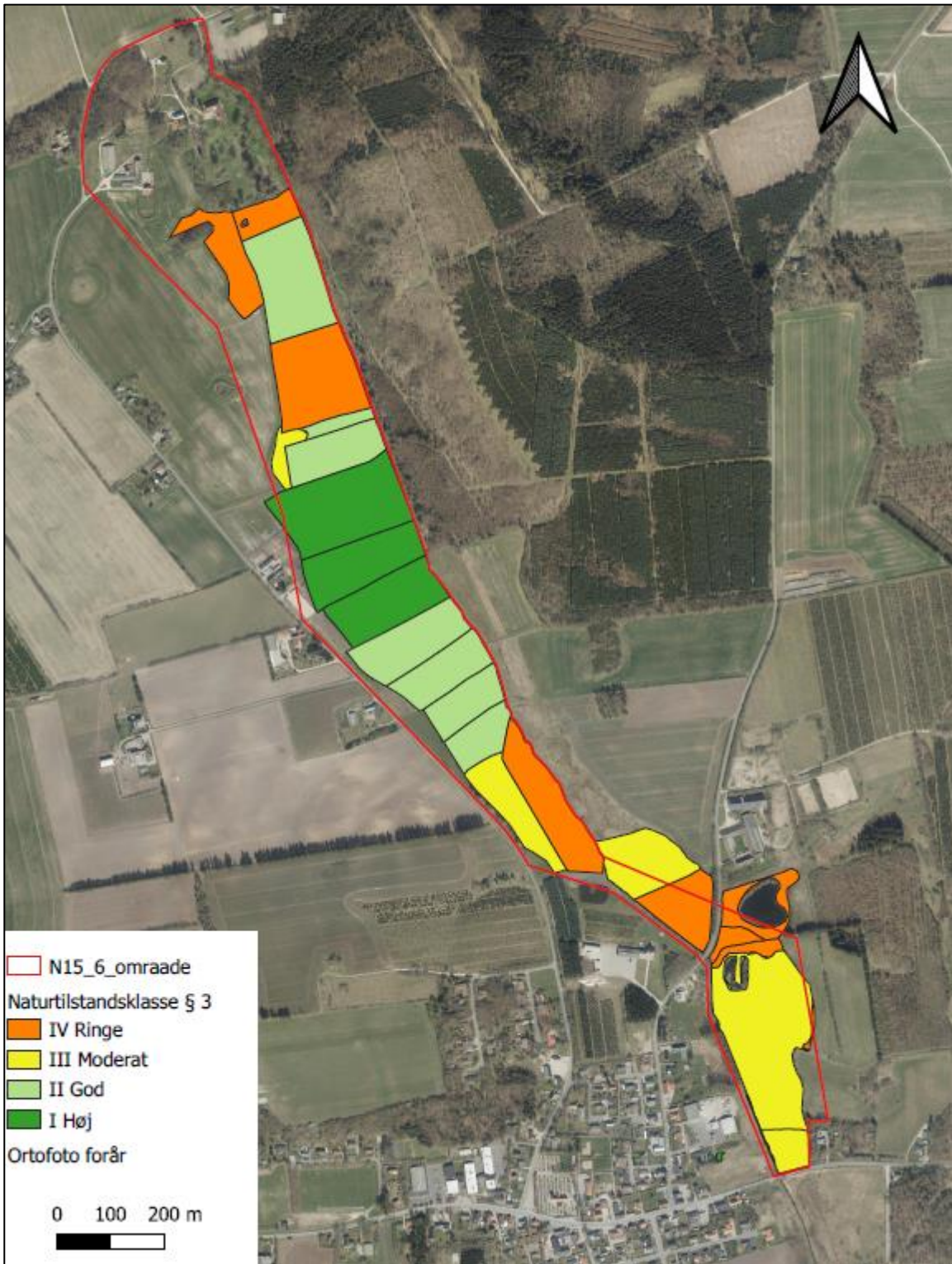


Naturdata, der ligger til grund for Natura 2000-basisanalyser 2022-2027, der er offentliggjort d. 11/6 2020 kan ses og downloades her: <http://miljoegis.mim.dk/spatialmap?profile=natura2000planer3basis2020>

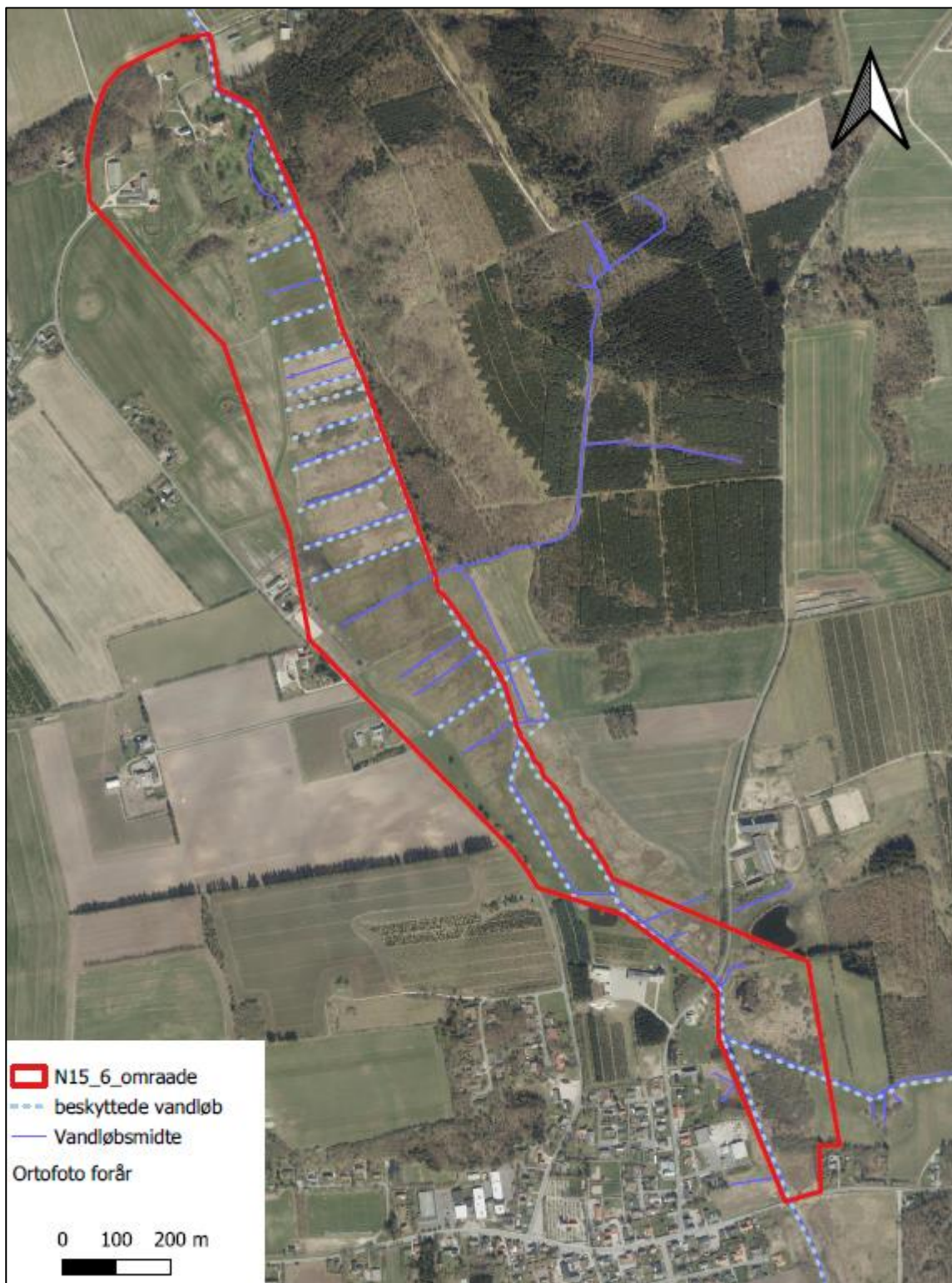
Kortbilag 2 – Delområdets kortlagte §3-natur fordelt på hovednaturtyper



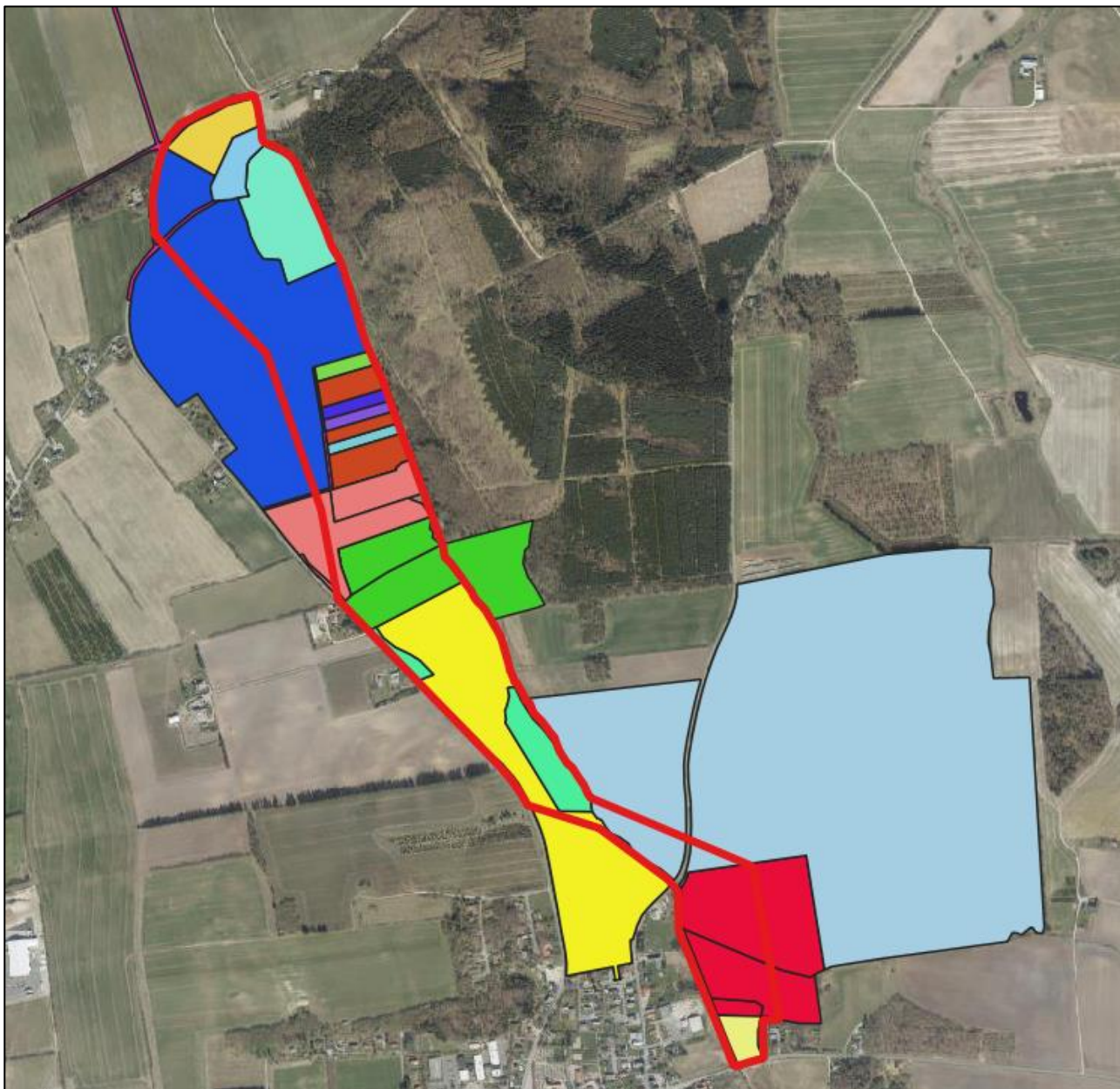
Kortbilag 3 - Delområdets kortlagte §3-natur fordelt på senest registrerede naturtilstandsklasse – Tilstanden for områdets søer er ikke kendt.



Kortbilag 4 – Registrerede vandløb og grøfter i delområdet.



Kortbilag 5– Ejendomsstruktur i delområdet - hele matrikler efter ejendomsnummer



Kortbilag 6 – Målopfyldelse vandløb samlet Basisanalyse 2021-2027



Bilag 7: Område med opnået støtte til forberedelse til afgræsning overlagt med habitatregistrerede rigkær

