



## Arktisk smaragdlibel

LIFE IPE/DK/006 Natureman – N18-2, N223-1 og N223-2

Aktion A1



Rebild  
KOMMUNE



Randers Kommune



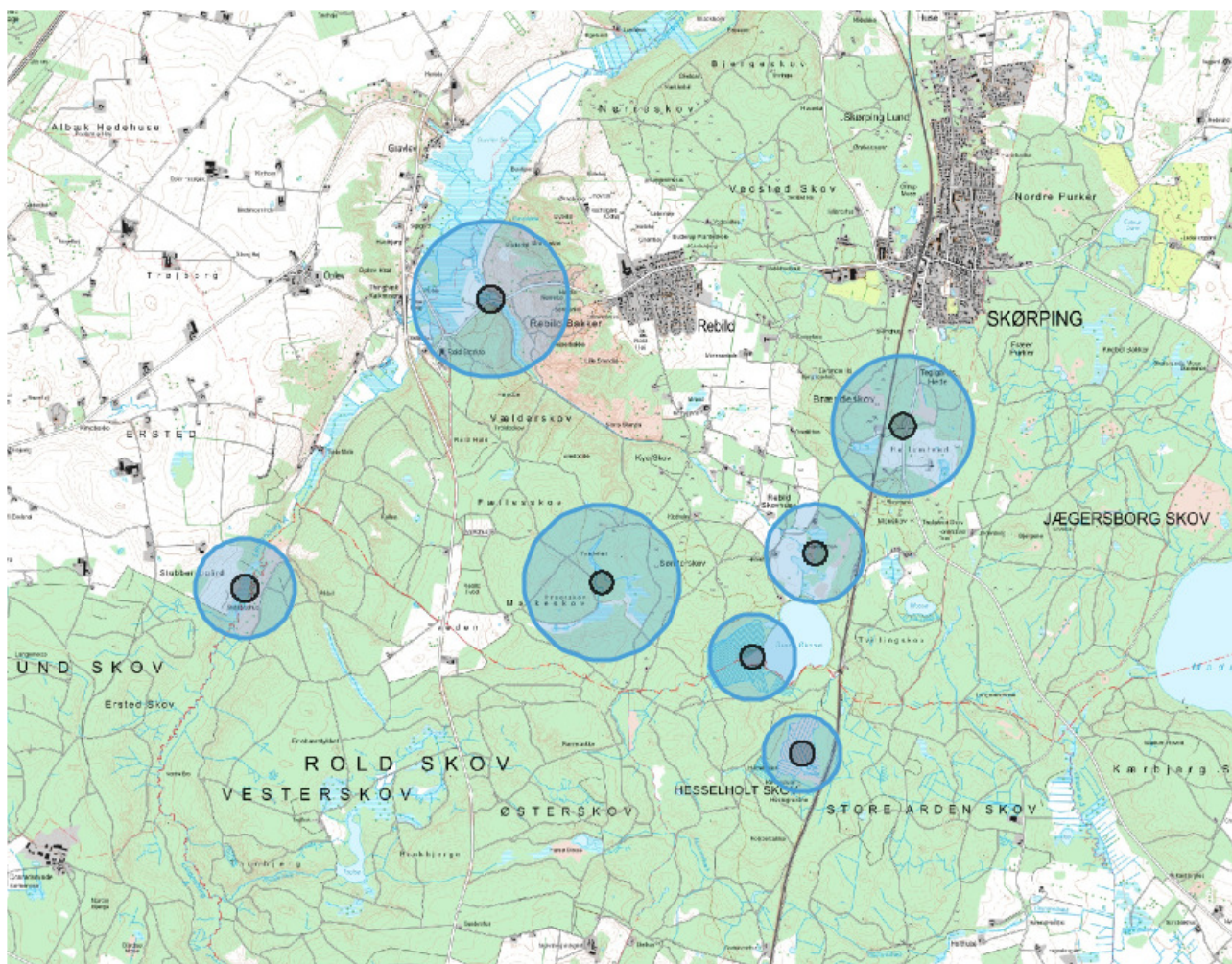
Juli 2021

## Ansvarsfraskrivelse

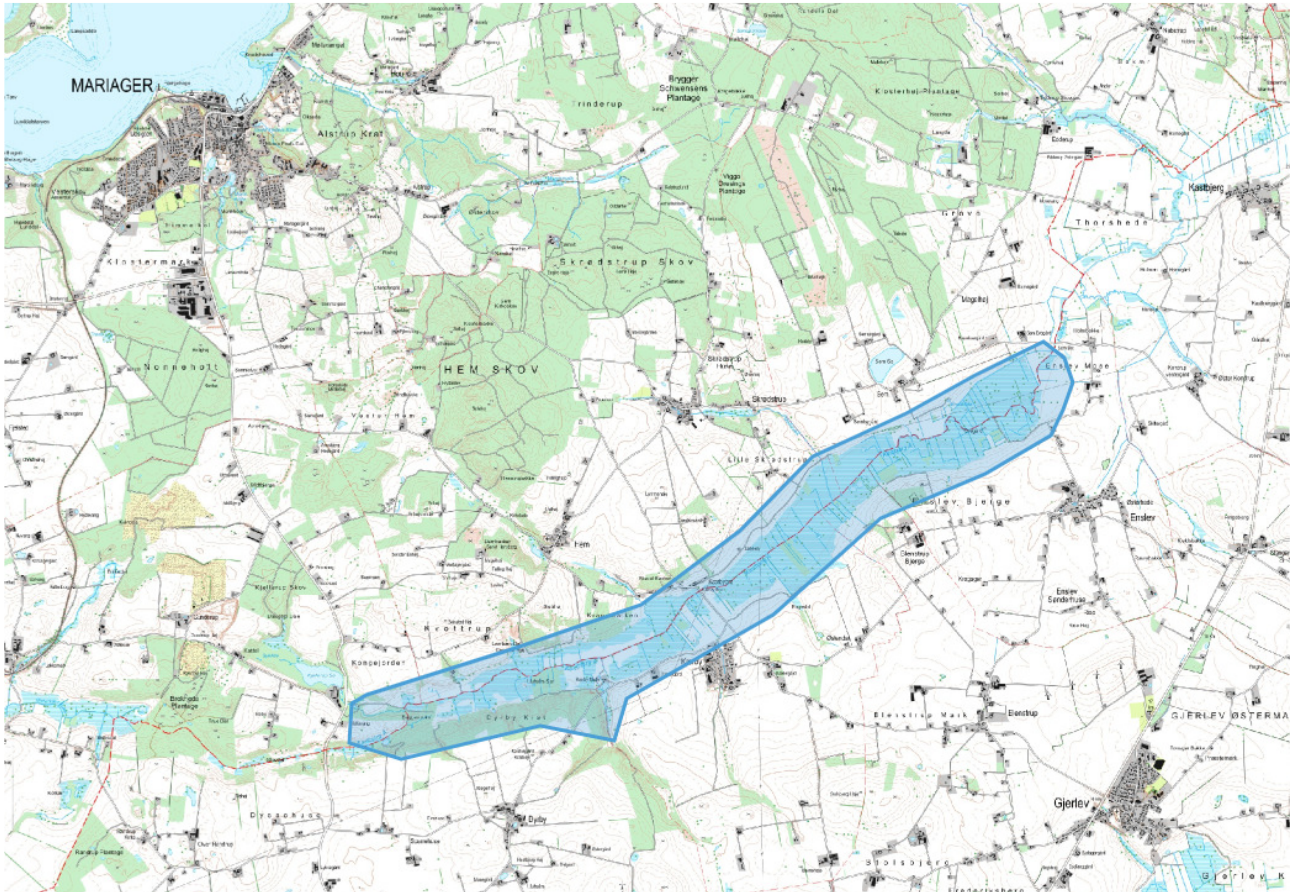
Oplysninger i denne rapport afspejler kun forfatterens holdning.

EU Kommissionen er ikke ansvarlig for nogen brug af disse oplysninger.

I forbindelse med LIFE-projektet "LIFE IP Natureman" er guldsmeden arktisk smaragdlibel blevet eftersøgt i en række rigkær og hængesække i Kastbjerg Ådal beliggende mellem Randers og Mariagerfjord kommuner og i Rold Skov i Rebild og Mariagerfjord kommuner, se figur 1 og 2.



Figur 1. Undersøgte områder i Rold Skov.



Figur 2. Undersøgt område i Kastbjerg Ådal.

Arktisk smaragdlibel er kun kendt fra få steder i Danmark og i Himmerland er der blot 2 kendte lokaliteter. Det drejer sig om rigkærsområdet ved Stubberupvad, der ses som den vestligst beliggende lokalitet på figur 1 og i Lille Vildmose, hvor arten er tilknyttet eksempelvis den centrale højmosseflade samt mindre hængesække i den nordlige del af Porsemose. Fælles for disse rigkær- og fattigkærsonråder er den overfladenære stabile grundvandsstand med et lysåbent mosdomineret plantesamfund. Med de meget høje krav til levested kan arktisk smaragdlibel betragtes som en indikator for rigkær og eksempelvis hængesække i høj naturtilstand.

Arktisk smaragdlibel blev ikke fundet i Kastbjerg Ådal. Der var en formodning om at arten kunne være til stede da ådalen er velkendt for sine mange rigkær og fordi arten, som i Stubberupvad, er kendt for at benytte rigkær.

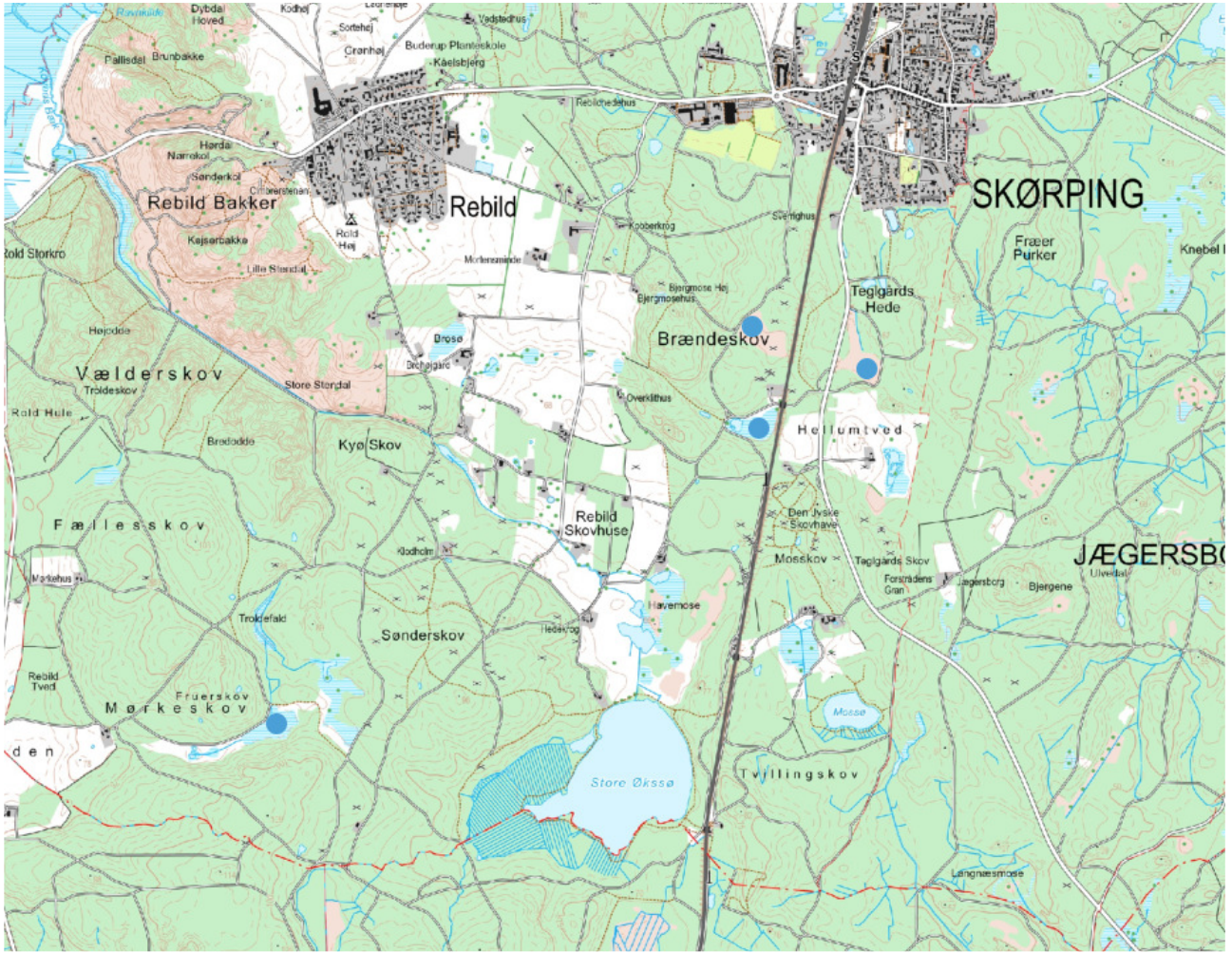
Blot enkelte steder i Kastbjerg Ådal, se figur 3, var fugtighed, plantesammensætning og generel struktur af en kvalitet som blev vurderet egnet til arten. Områderne var dog ganske små og som sådan ikke egnede som levested for arktisk smaragdlibel.



Figur 3. Områder der har en passende struktur, fugtighed og plantesammensætning, men som ikke er store nok til at kunne udgøre et levested for arktisk smaragdlibel. Lambæk Dal mod nord og Dyrby Krat mod syd.

Arktisk smaragdlibel blev fundet i Rold Skov, se figur 4. Alle 4 lokaliteter er klassiske hængesække, hvor man på gyngende grund kan iagttage arktisk smaragdlibel hævde territorium over de vådeste dele med hvid næbfrø, rundbladet soldug og masser af sphagnum. Der var ingen umiddelbare trusler mod levestederne, såsom dræning eller tilgroning.

Det vurderes som meget sandsynligt at arktisk smaragdlibel også kan forekomme i øvrige moseområder i Rold Skov.



Figur 4. Lokalteter med fund af arktisk smaragdlibel markeret med blå prik.



Figur 5. Æglæggende individ over sphagnum. Foto (samt forsidefoto): Erland Nielsen



Figur 6. Han med de artskaraktteristiske ørentvisteagtige vedhæng bagerst på bagkroppen. Foto: Erik Dylmer



Figur 7. Territoriehævdende han over hængesækken. Foto: Jørgen Peter Kjeldsen





Figur 8. Arktisk smaragdlibel hun, der viser metallisk glinsende forkrop i stil med de øvrige arter af smaragdlibeller.  
Foto: Erland Nielsen