



# LIFE IP NATUREMAN LIFE16 IPE/DK/006 N15-2 Halkær Mulighedskatalog



Oplysninger i denne rapport afspejler kun forfatterens holdning. EU Kommissionen er ikke ansvarlig for nogen brug af disse oplysninger.

Kataloget har et indhold, der ikke adskiller sig fra de oplysninger der allerede er indeholdt i de miljøvurderede Natura 2000- planer og statens vandområdeplaner. Da planen ikke sætter nye rammer for fremtidige anlægstilladelser, eller yderligere vil kunne påvirke internationalt udpegede naturbeskyttelsesområder væsentligt, har Aalborg Kommune truffet afgørelse om, at der ikke er behov for en ny miljøvurdering. Konkrete tiltag, som måtte blive et resultat af planen, skal miljøvurderes efter de almindeligt gældende regler.

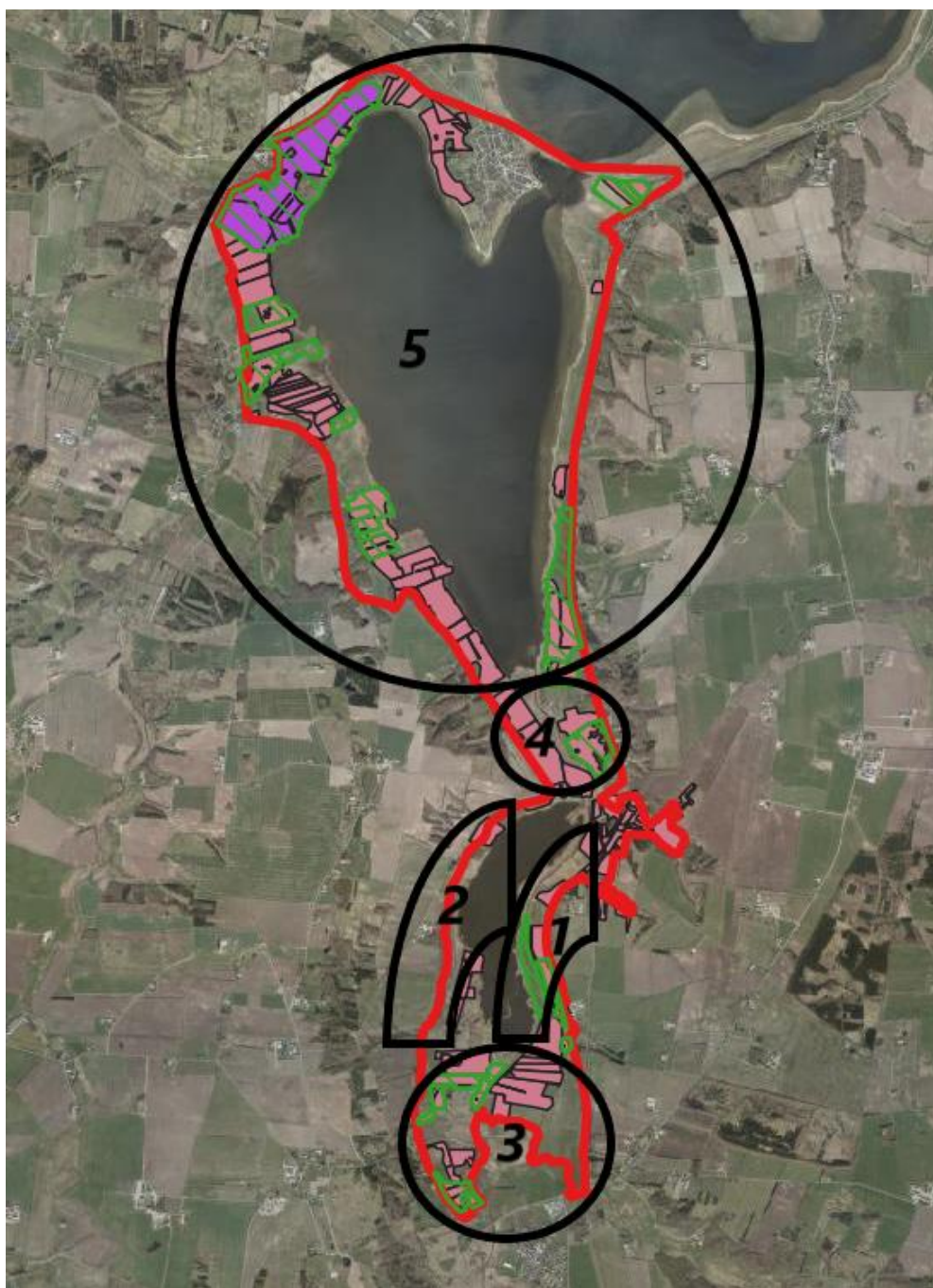
Aalborg Kommune 2021

## Indhold

1. Overblik .....	3
2. Indledning.....	4
3. Yderligere forundersøgelser .....	4
4. Komplementære projekter.....	4
5. Muligheder i området .....	4

## 1. Overblik

Visionsrapporten for N15-2 Halkær Ådal og Bredning er en forløber for mulighedskataloget og beskriver området, inklusive mulige tiltag i henhold til formålet med LIFE IP Natureman projektet. Området ligger i tilknytning til projektområde N15-4 Halkær Ådal, Vesthimmerland samt N15-3 Sønderup Ådal og rummer de nedstrøms dele af Halkær Å-systemet samt Halkær Bredning.



Figur 1: Delområde 15-2 Halkær Ådal og Bredning med underområder – arealer med græsplejestøtte eller forberedelse til hegning markeret

Mulighedskataloget er udarbejdet sideløbende med igangsætning af tiltag og beskriver både påtænkte og igangsatte tiltag i området.

## 2. Indledning

Fokus for indsatsen i delområde N15-2 er kvalitetsforbedring og udbygning af områder med habitatnaturtyperne rigkær, kildevæld og strandenge samt på at opretholde og udbygge potentialet for gul stenbræk, der har en af sine få danske forekomster i ådalen. Tiltag i fht. de generelle vilkår for de næringsfattige våde naturtyper i ådalen kan forventes også at gavne andre enkeltarter som feks djævelsbid, der er værtsplante for den truede hedepletvinge. Dette er dog ikke et mål i sig selv, idet det ikke vurderes sandsynligt, at sommerfuglen af naturlig vej kan spredes til delområdet fra de nærmeste ynglelokaliteter.

En stor del af området er beskyttet natur, men kun ca. en tredjedel heraf er registreret som habitatnatur. Mange arealer er forberedt til græsning og/eller afgræsses med plejetilskud, men der er en del huller, der også inkluderer mindre områder med omdrift. Der er gennemført hydrologiske forundersøgelser og projekter i fht. genoprettelse af naturlig hydrologi, men der er fortsat en del afvanding via grøftning ligesom den sydlige del af ådalen er digereguleret. Der pågår test med med gps-halsbånd på kreaturer i et delområde i å-dalen mhp. registrering af dyrenes færden samt lettere lokalisering af dyrene i forbindelse med tilsyn og indfangning.

## 3. Yderligere forundersøgelser

Der arbejdes videre med individuel lodsejerkontakt. Se desuden afsnit 5 vedr. hydrologi, såfremt der er interesse for nedlægning af grøfter, diger mv.

## 4. Komplementære projekter

- Halkær Kro har for nyligt opnået finansiering<sup>1</sup> til et mad- og kulturprojekt med baggrund i den lokale økologiske produktion mm. Der er potentiale for samarbejde om afsætning af produkter fra naturplejen via dette samt eksisterende lokalt forankrede netværk af økologiske producenter og salgskanaler.
- Et vådområdeprojekt vest for Halkær Sø er p.t. i overgangsfasen mellem jordfordeling og praktisk udførelse – projektet finansieres af LDP-midler

## 5. Muligheder i området

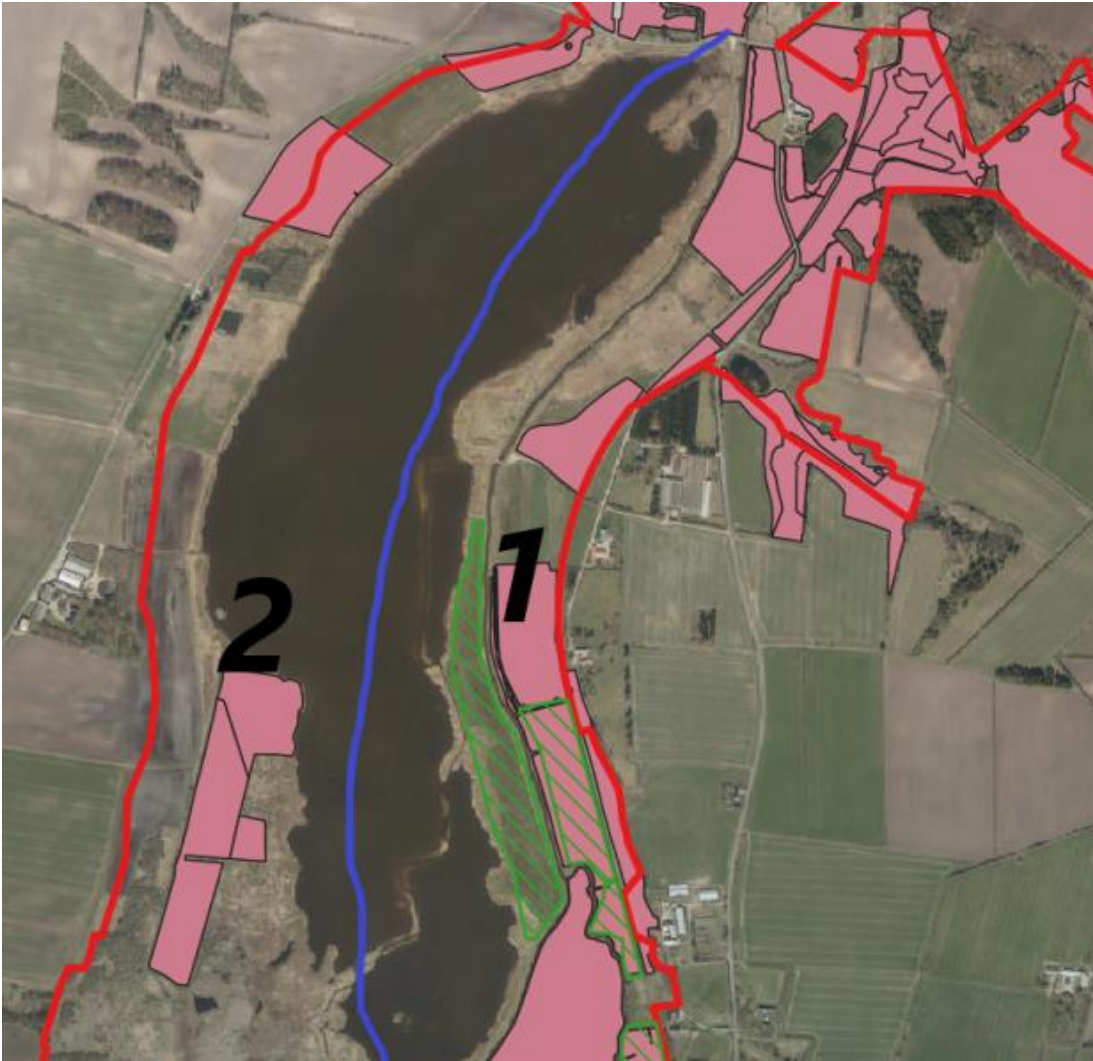
N15-2 Halkær Ådal er opdelt i 5 underområder (Figur 2).

1: Område øst for Halkær Sø: Naturstyrelsen ejer og driver den nordlige del af området, hvor der foruden våde naturtyper er overdrevs- og hedearealer. Gennem fortsat kontakt med lodsejer søges den mangeårige hensigtsmæssige pleje i området med forekomst af gul stenbræk opretholdt fremadrettet.

---

<sup>1</sup> 15 millioner kr fra Veluxfonden og Aalborg Kommune



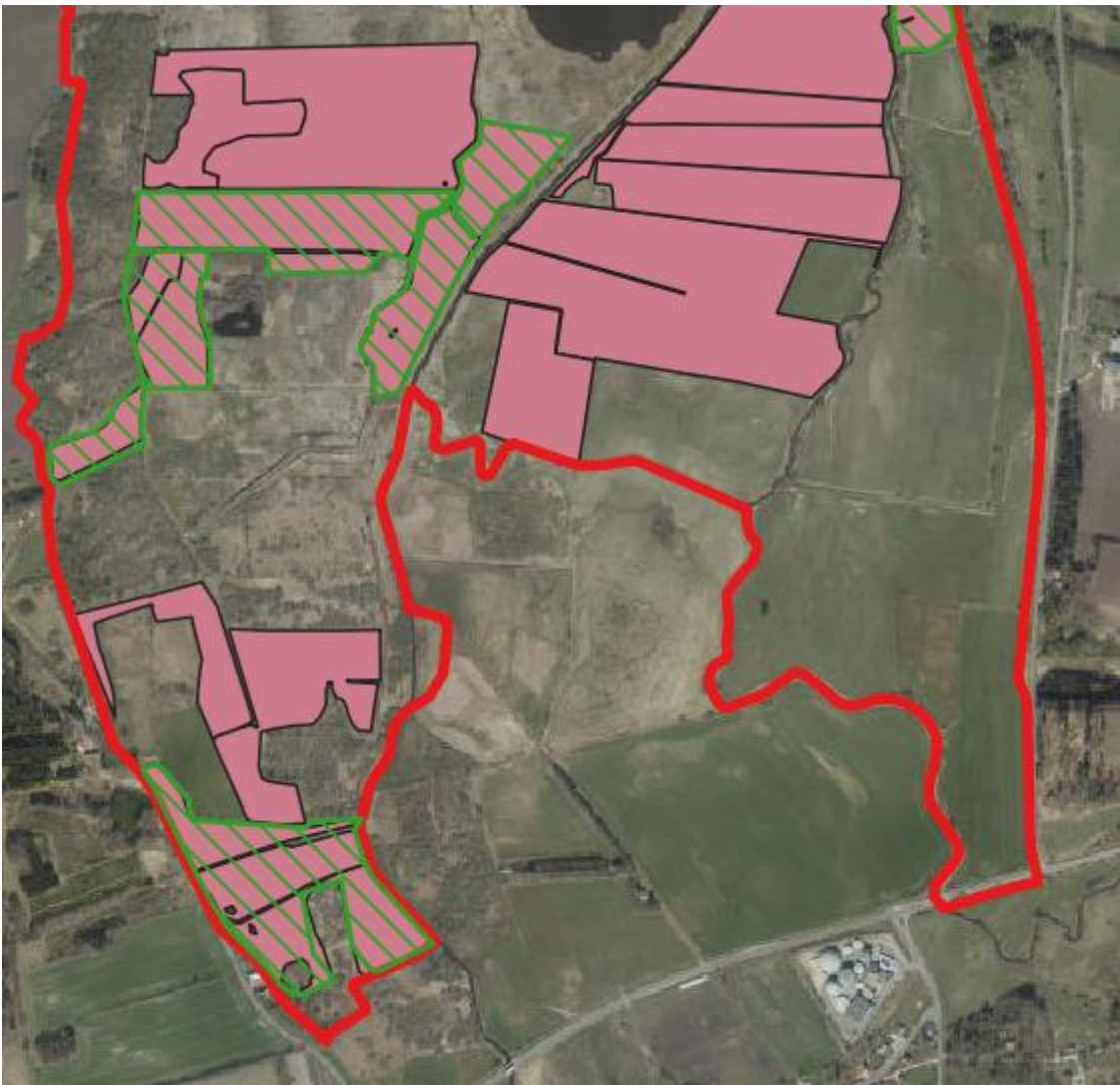


Figur 1: Underområde 1 og 2. Områder med græspleje eller forberedt til græsning markeret

2: Vest for Halkær sø: Det undersøges gennem lodsejerkontakt, om der er interesse for at øge og sammenbinde de sparsomme arealer med afgræsning. Det vurderes dog, at der kan være økonomiske udfordringer i fht. jagtinteresser i området. I området er der i forvejen et mindre vådområdeprojekt på vej. Der arbejdes med mulighederne for at forbedre naturtilstanden ved ændret hydrologi og ekstensiv afgræsning evt. kombineret med jordfordeling

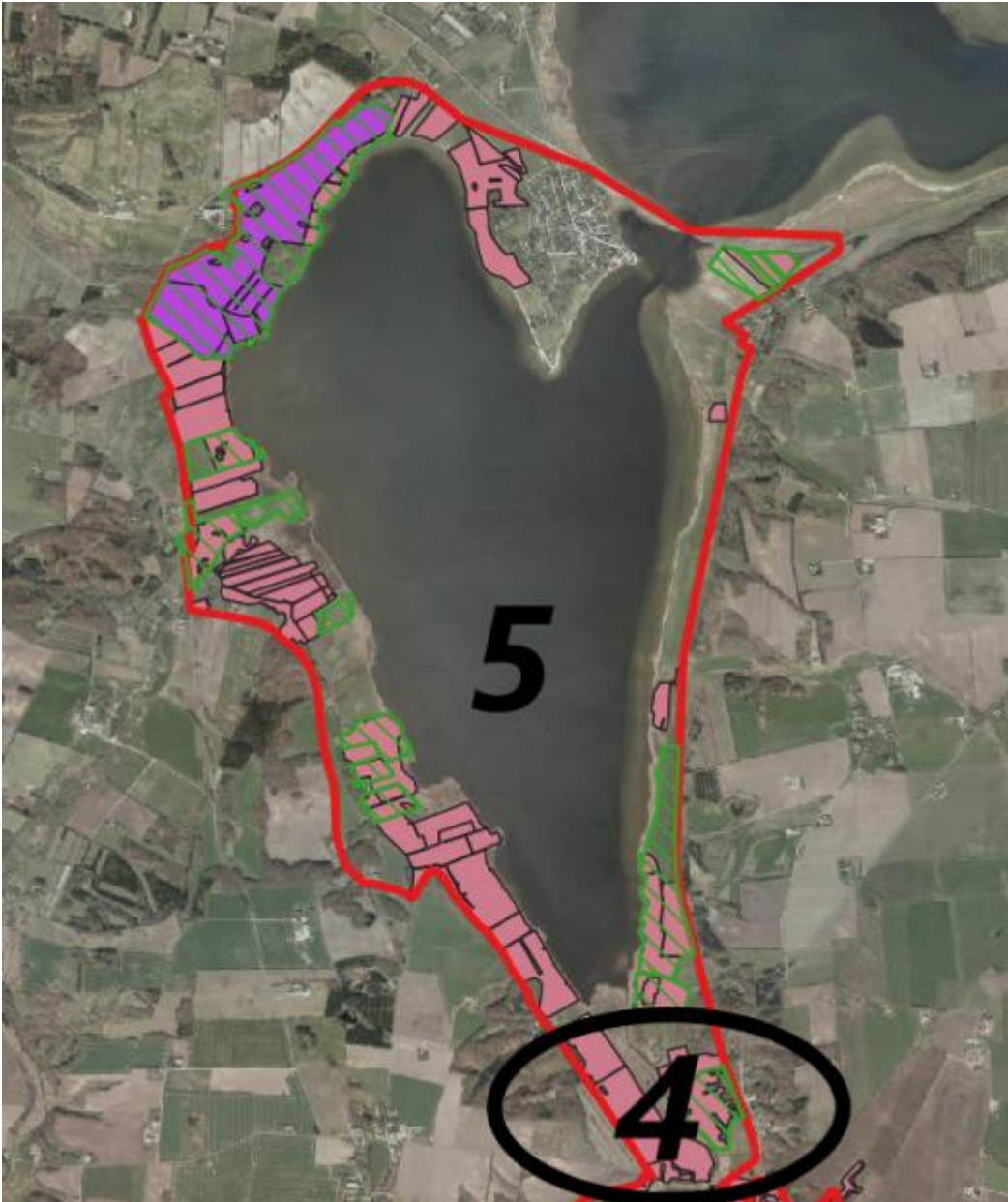
3: Syd for Halkær Sø: Det undersøges gennem lodsejerkontakt, om der er mulighed for via jordfordeling at skabe større parceller og større sammenhængende afgræsningsarealer. Områdets hydrologiske forhold er generelt kunstige og komplicerede med flere diger foruden grøftning, og mulighederne for genskabelse af naturlig hydrologi har indgået i drøftelser med området områdets lodsejere i mange år og inddrages også fremadrettet når muligt. Manglen på økonomiske midler til kompensation for ændring af hydrologiske forhold vil formentligt være en udfordring. Der arbejdes med mulighederne for at forbedre naturtilstanden ved ændret hydrologi og ekstensiv afgræsning evt. kombineret med jordfordeling. Om muligt inddrages desuden resterende omdriftsjord i jordfordelings-, afgræsnings- og hydrologiprojekter. Der søges Life Natureman-midler til etablering af overvågning af såvel det terrænnære og som det dybere grundvand i den

sydvestlige del af området med henblik på vurdering af truslen fra forventet fremtidig øgning af vandindvinding i området.



*Figur 2: Underområde 3 med arealer omfattet af græsplejetilskud og forberedelse til græsning markeret*

4: Ådalsområdet nord for Halkær Sø mellem Halkær Bro og udmundingen i bredningen: Gennem lodsejerkontakt understøttes, at området vest for åen fremadrettet fortsat afgræsses og evt. sammenbindes med de permanent ekstensiverede (og afgræssede) områder mod nord langs bredningens sydvestlige side. Det kan undersøges, om der er interesse for gennem jordfordeling at skabe større parceller på åens østside, hvorved nogle afgræsningsarealer evt. kan sammenbindes. I dialog med lodsejerne arbejdes der med at genskabe naturlig eller hensigtsmæssig hydrologi.



5 – Bredningen: Fortsættelse og udbygning af eksisterende hegning og græspleje via LDP-midler understøttes i såvel strandengs- som tilstødende ferske engområder med henblik på opretholdelse og kvalitetshøjnelse af naturtyperne. På vestsiden er opnået tilskud til permanent ekstensivering af et konkret større sammenhængende areal. Dette søges udbygget og sammenkædet med yderligere arealer. På østsiden af bredningen undersøges gennem lodsejerkontakt mulighederne for at inddrage mellemliggende omdriftsjord samt de spredte overdrevsjorder i større hegninger – evt. i egentlige hegningsfælleskaber. I dialogen med lodsejerne vedr. hegning inddrages desuden mulighed for nedlæggelse af grøfter med henblik på skabelse af mere naturlig hydrologi i eng- og strandengsarealer. På Seberhalvøen opretholdes helårsgræsning af kommunale og statsligt ejede og delvist fredede overdrevs- og (strand)engsarealer indenfor og udenfor projektområdet.

## **Tidsplan**

I årene 2022-2025 vil der ad hoc blive afholdt lodsejermøder på individuelt og fælles plan – kombineret med hjælp og vejledning vedr. støtteordninger ifht. (sam)hegning, rydning mv. Lodsejermøder og andre rådgivningsaktiviteter finansieres ved Natureman-midler, mens konkrete hegningsprojekter og lignende finansieres via diverse støtteordninger (LDP mv.)

I 2022 ønskes etableret en eller to stationer til kontinuert overvågning af terrænnær og dybere grundvandsstand i beskyttet natur i den sydlige del af område N15-2 (område 3). Etableringen søges finansieret via Natureman-midler, mens driften søges dækket af Aalborg Kommune.