

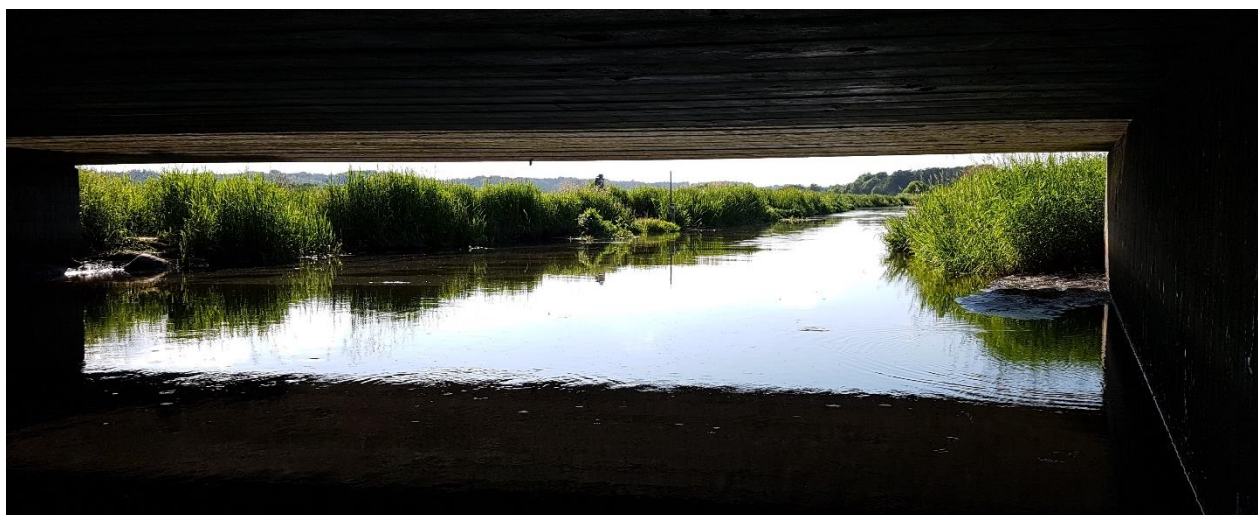


LIFE IP NATUREMAN

LIFE16 IPE/DK/006

N30-17 (Sdr. Onsild Enge)

Mulighedskatalog



Broen over Skals Å v. Sdr. Onsild St.by (Viborg Landevej)



VIBORG
KOMMUNE



Randers Kommune



Mariagerfjord
KOMMUNE



Miljøministeriet
Naturstyrelsen

Version 2 – januar 2024

Oplysninger i denne rapport afspejler kun forfatterens holdning. EU Kommissionen er ikke ansvarlig for nogen brug af disse oplysninger.

1. Overblik

Indsatsområdet N30-17 "Sdr. Onsild Enge" omfatter Skalsådalene fra Hvornum i nord til Nørbæk i syd samt sidedale omkring Kongsvad Mølleå og Handest Bæk. Området på i alt 2.100 ha er afgrænset som vist på nedenstående oversigtskort.



Afgrænsning af indsatsområde "Sdr. Onsild Enge", med angivelse af kommunegrænsen mellem Viborg, Randers og Mariagerfjord.

Indsatsen i Sdr. Onsild Enge foregår i et samarbejde mellem kommunerne Viborg, Randers og Mariagerfjord og koordineres af Naturstyrelsen Himmerland.

Områdebeskrivelse og overordnet vision er gengivet på LIFE IP Natureman's hjemmeside:

<https://life-natureman.dk/media/270129/n30-17-sdr-onsild-enge-overordnet-vision.pdf>

2. Indledning

Version 1 af dette mulighedskatalog blev færdiggjort i juni 2021. I nedenstående er kataloget opdateret i forhold til hvilke tiltag der er igangsat og /eller afsluttet i den mellemliggende periode. Derudover er der tilføjet et bilag, der omhandler de arealer der er beliggende i Viborg Kommune.

Siden projektets opstart er nedenstående projekter igangsat.

Klima Lavbundsprojekter

Der er, september 2020 – maj 2021, gennemført forundersøgelser til to komplementære projekter i form af lavbundsprojekter i hhv. Lindum Enge (142 ha) og Gråkær Enge (181 ha) Begge realiseres som Klima-lavbundsprojekter maj 2021-maj 2024. Der er desuden igangsat en forundersøgelse af et tredje lavbundsprojekt i Kongsvad Mølleå Enge (46 ha). Forundersøgelsen er afsluttet og der skal herefter indgås aftaler med lodsejerne.

Januar 2023 er der igangsat forundersøgelse af klima-lavbundsprojekt Sjørring Kær (75,7 ha)

Multifunktionel Jordfordeling og samarbejde med projekt Lokale landvindinger

NST Himmerland, Viborg, Randers og Mariagerfjord kommuner har indgået en samarbejdsaftale med Københavns Universitet om forskningsprojekt "Lokale Landvindinger" (periode 2021-2025). [Lokale Landvindinger - Landskabsfortællinger og samskabelse i multifunktionel jordfordeling – Institut for Antropologi - Københavns Universitet \(ku.dk\)](#)

Ultimo april 2021 fremsendtes en ansøgning om at gennemføre en Multifunktionel jordfordeling (MUFJO) omfattende et kerneområde på 6.000 ha i og omkring Skalsådalene med udgangspunkt i LIFE IP Natureman indsatsområdet Sdr. Onsild Enge.

LBST har jan 2022 meddelt samtykke til den ansøgte MUFJO. LBST vil gennemføre jordfordeling indenfor en toårig periode. Projektet er søgt forlænget og der arbejdes hen mod en ny kendelse omkring 1. december 2024.

LBST har november 2022 og april 2023 afsagt delkendelser i området, hvor bl.a. Naturstyrelsen har opkøbt arealer til brug for erstatningsjord i forbindelse med realiseringen af klima-lavbundsprojekter. 23. november 2023 er der afsagt kendelse i 3. del af den multifunktionelle jordfordeling. Handlerne involverede 14. lodsejere med godt 110 ha.

Dialog med lodsejere i området

Områdets lodsejere blev introduceret til LIFE IP Natureman projektet på et velbesøgt informationsmøde, der blev afholdt på Nørbæk Efterskole d. 5. februar 2020.

Et planlagt offentligt møde d. 24. marts 2020 i Onsild Hallen måtte aflyses p.g.a. Corona.

Som alternativ hertil blev der i slutningen af juni 2020 opsat et INFO-telt midt i ådalen, hvor der over tre dage blev informeret om grundideen med LIFE IP Natureman. De i alt ca. 60 besøgende havde lejlighed til at kommentere, stille spørgsmål og komme med ideer til tiltag. Det omfattede konkrete ideer til rekreative tiltag i området samt ønsker til en mulig jordfordeling i området.

I december 2020 blev der afholdt et digitalt møde med deltagelse af repræsentanter for de lokale beboerforeninger. I forlængelse heraf blev deltagerne/foreningerne opfordret til at konkretisere deres

ønsker til nye rekreative tiltag i ådalen og andre aktiviteter, der kan bidrage til at give området ny fælles identitet og binde området sammen.

Oktober 2021 blev der efter Corona ophævelse afholdt informationsmøde på Nørbæk Efterskole for alle lodsejere inden for projektområdet. Der blev orienteret om status og planer for projekterne LIFE IP Natureman og klima lavbundsindsats. Det Multifunktionelle Jordfordeling blev introduceret, der er givet betinget samtykke til projektet samt Antropologiprojektet Lokale landvindinger blev præsenteret.

Der er afholdt fællesbesigtigelse hos tre lodsejere november 2021, med deltagelse af projektgruppen og antropologer fra projektet Lokale landvindinger. Dette for at fremme forståelse og fortællinger som metode til at sikre lokal samskabelse.

Januar 2022 blev borgerne inviteret til online møde hvor projektet Lokale landvindinger var facilitator og introducerede en fotokonkurrence.

Marts 2022 blev 3. borgermøde afholdt med opfølgning på bl.a. fotokonkurrencen samt etablering af temagrupper, hvor konkrete tiltag blev foreslået.

Juni 2022. En planlagt inspirationsaften med besøg hos naturplejer med helårsgræsning blev aflyst på grund af manglende tilslutning.

Nyhedsbreve

Nyhedsbrev 1 udsendt december 2022

Nyhedsbrev 2 udsendt juni 2023

Nyhedsbrev 3 udsendt januar 2024

Der er indgået rammeaftaler i 2023 med Velas og Agri Nord om at kontakte lodsejere i udvalgte områder i takt med at behovet opstår og der laves en fælles afklaring af hvilke rådgivningsfirma der er i spil i det udvalgte område.

3. Yderligere forundersøgelser

Beskrives under de enkelte mulige projekt-elementer under punkt 5.

4. Komplementære projekter

LAVBUNDSPROJEKTER.

Store dele af indsatsområde Sdr. Onsild Enge er lavbundsjord, der er omfattet af kortlægningen af humusjord, Tekstur 2014.

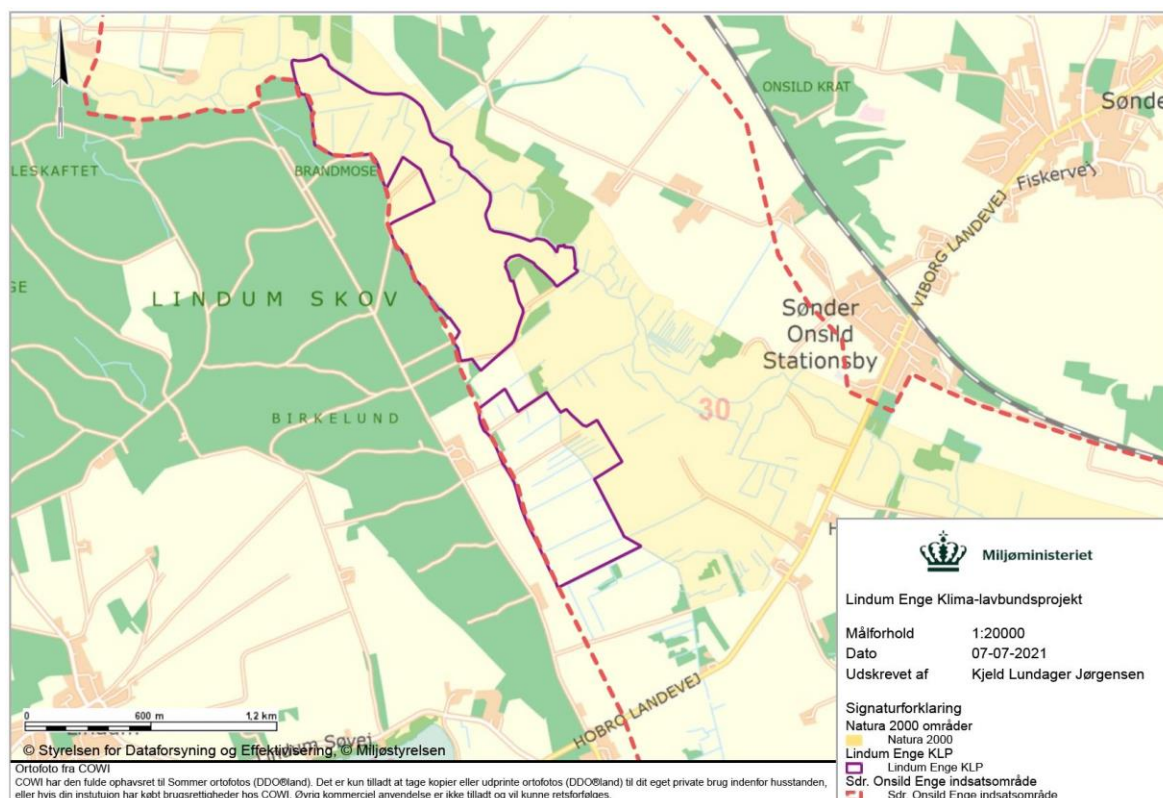
Der er på den baggrund ansøgt og givet tilsagn til forundersøgelse (finansieret af LDP-midler) af foreløbig 3 mulige lavbundsprojekter:

Lindum Enge (forundersøgelse sept. 2020 – april 2021, realisering maj 2021-maj 2024)

Forundersøgelsen omfatter 142 ha, hvoraf 115 ha er omdriftsarealer. Projektet tager udgangspunkt i et centralt område på ca. 40 ha, der afvandes med pumpe, og som ejes af én ejer.

Området ligger inden for N2000 område nr. 30, og er således omfattet af bekendtgørelsens liste over Natura 2000-områder, hvor lavbundsindsatsen kan bidrage til at udvide eller understøtte naturtyper eller artslevesteder.

Der er på baggrund af forundersøgelsen, ultimo april, givet bevilling fra Naturstyrelsens anlægsordning til at realisere et projekt på 98,2 ha, som et Klima-lavbundsprojekt. Projektet vil bidrage med en reduktion i tabet af klimagasser på ca. 10,3 t CO₂/ha/år, svarende til i alt 1.010 ton CO₂/år.



Projektområde Lindum Enge Klima-lavbundsprojekt – består af to delområder.

Lodsejerne inden for projektområdet har udtryk positiv interesse. Der forventes igangsat en jordfordeling i efteråret 2021. Der forhandles p.t. om erhvervelse af en ejendom i området. Der vil sideløbende blive iværksat en detailprojektering.

I forbindelse med detailprojektering af Klima-lavbundsprojektet skal det vægtes, at projektet udformes, så det kan bidrage til at udvide eller understøtte naturtyper eller artslevesteder, herunder potentialet for at genskabe rigkær/grundvandsfødte naturtyper.

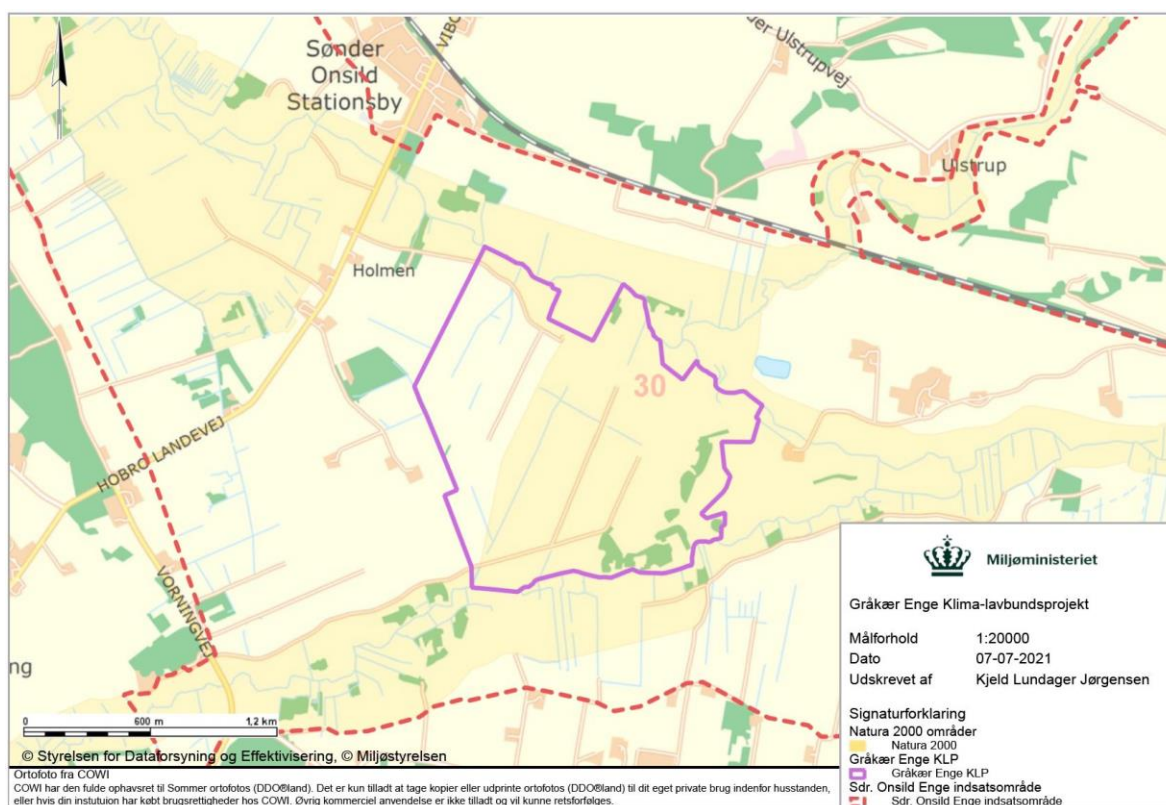
Projektet finansieres af Naturstyrelsens anlægsordning til realisering af Klima-lavbundsprojekter. Klima-lavbundsprojektet realiseres maj 2021-maj 2024, projektareal 98 ha.

Gråkær Enge (forundersøgelse sept. 2020 – april 2021, realisering Maj 2021 – maj 2024)

Forundersøgelsen omfatter 181 ha, hvoraf ca. 140 ha er omdriftsarealer. Projektet tager udgangspunkt i et areal på ca. 55 ha, der afvandes med pumpe og som ejes af én ejer. Forundersøgelsen er finansieret af LBST som et LDP-projekt.

Området ligger inden for N2000 område nr. 30, og er således omfattet af bekendtgørelsens liste over Natura 2000-områder, hvor lavbundsindsatsen kan bidrage til at udvide eller understøtte naturtyper eller artslevesteder.

Der er på baggrund af forundersøgelsen, ultimo april, givet bevilling fra Naturstyrelsens anlægsordning til at realisere et projekt på 167,7 ha som et Klima-lavbundsprojekt. Projektet vil bidrage med en reduktion i tabet af klimagasser på ca. 10,0 t CO₂/ha/år, svarende til i alt 1.679 ton CO₂/år.



Projektområde Gråkær Enge Klima-lavbundsprojekt

Lodsejerne inden for projektområdet har udtryk positiv interesse. Der forventes igangsat en jordfordeling i efteråret 2021. Der vil sideløbende blive iværksat en detailprojektering.

I forbindelse med detailprojektering af Klima-lavbundsprojektet skal det vægtes, at projektet udformes, så det kan bidrage til at udvide eller understøtte naturtyper eller artslevesteder, herunder potentialet for at genskabe rigkær/grundvandsfødte naturtyper.

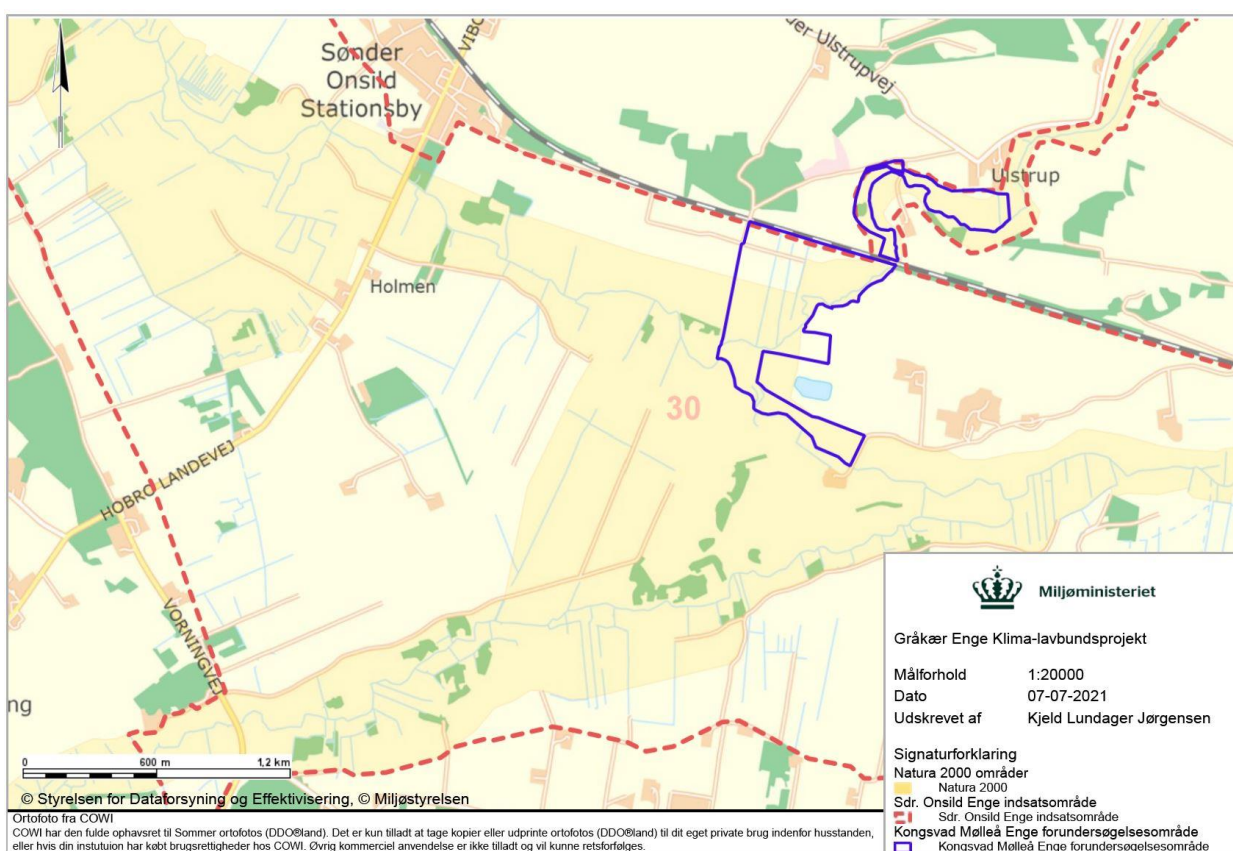
Projektet finansieres af Naturstyrelsens anlægsordning til realisering af Klima-lavbundsprojekter. Klima-lavbundsprojekt realiseres maj 2021-maj 2024, projektareal 168 ha.

Kongsvad Mølleå Enge (forundersøgelse nov. 2020 – dec. 2021)

Forundersøgelsen omfatter 46 ha, hvoraf hovedparten er omdriftsarealer er beliggende langs med og på begge sider af den nedre strækning af Kongsvad Mølleå.

Forundersøgelsen omfatter 46 ha, hvoraf hovedparten er omdriftsarealer, der er beliggende langs med og på begge sider af den nedre strækning af Kongsvad Mølleå.

Området ligger inden for N2000 område nr. 30, og er således omfattet af bekendtgørelsens liste over Natura 2000-områder, hvor lavbundsindsatsen kan bidrage til at udvide eller understøtte naturtyper eller artslevesteder.



Forundersøgelsesområde til muligt lavbundsprojekt Kongsvad Mølleå Enge

Foreløbige resultater fra forundersøgelsen viser et potentiale for at projektet i et delområde på ca. 36 ha nedstrøms jernbanen, der kan bidrage med en reduktion i tabet af klimagasser på ca. 10,0 t CO₂/ha/år, svarende til i alt 360 ton CO₂/år.

Forundersøgelsen finansieres af LBST som et LDP-projekt.

SAMMENHÆNGENDE AREALER I NATURA 2000

Store dele af indsatsområde Sdr. Onsild Enge er omfattet af Natura 2000 udpegningen, og der er spredte forekomster af de prioriterede habitatnaturtyper (rigkær, surt overdrev og kildevæld), der muliggør at søge ordningen med Tilskud til sammenhængende arealer i og i tilknytning til Natura 2000 områder.

Formålet med ordningen er at sammenbinde og beskytte fem udvalgte habitatnaturtyper (kildevæld, rigkær, surt overdrev, kalkoverdrev og tørt kalksandsoverdrev) mod randpåvirkning i Natura 2000 områder. Indsatsen foregår ved permanent ekstensivering af arealer i tilknytning til og mellem de udvalgte habitatnaturtyper. De ekstensiverede arealer har til formål at skabe bedre vilkår for naturen ved at skabe større sammenhængende ekstensive arealer og reducere påvirkningen fra landbrugsdriften.

Denne ordning taler således direkte ind i hovedformålet med LIFE IP Natureman.

Der er i ansøgningsrunden 2021 søgt tilskud til tre delområder på i alt 40 ha langs Vorning Å.

Lodsejer i et delområde ønsker ikke at benytte sig af ordningen. Der er søgt og tilkendegivet tilsagn på 40,1 ha i de øvrige delområder. Efterfølgende har lodsejer endnu ikke modtaget kompensation, da MST laver gennemgang af tilskudsbeløbet på grund af opstået usikkerhed om ordningen.

MUFJO

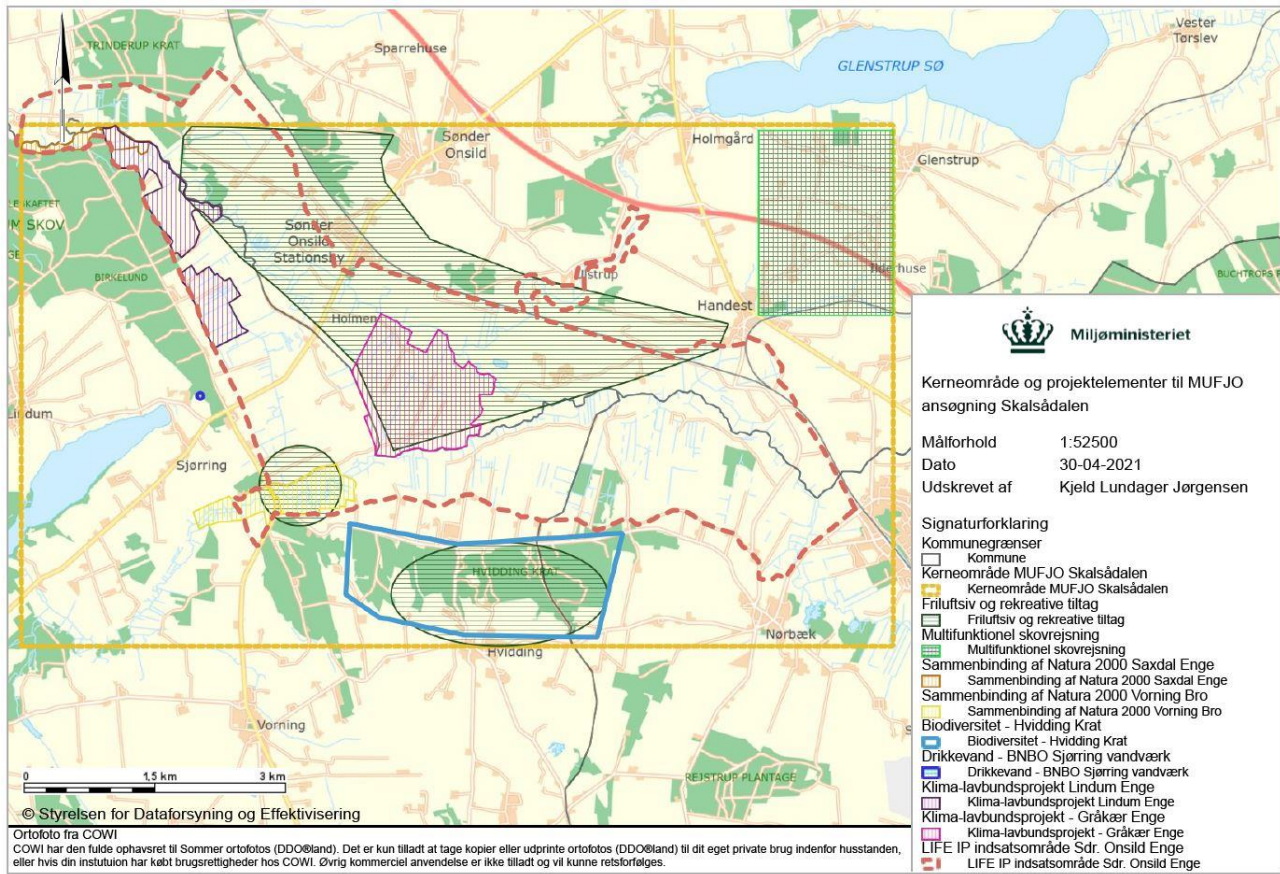
LBST har ultimo juni 2021 meddelt betinget samtykke til den ansøgte MUFJO. LBST vil gennemføre en ejendomsmæssig forundersøgelse, der skal bekræfte interessen for jordfordeling i området, forinden der meddeles endeligt samtykke.

Endeligt samtykke meddelt januar 2022. Herefter kan der jordfordeles i to år. LBST har november 2022 og april 2023 afsagt delkendelser i området, hvor bl.a. Naturstyrelsen har opkøbt arealer til brug for erstatningsjord i forbindelse med realiseringen af klima-lavbundsprojekter

Kerneområde i denne MUFJO-ansøgning (6.000 ha) er fokuseret omkring indsatsområde, "Sdr. Onsild Enge" under EU projektet LIFE IP Natureman. Ideen med LIFE IP projektet er at udvikle en plan for en integreret indsats, der på samme tid kan tilgodese en række forskellige interesser, knyttet til området: landbrugsdrift, NATURA 2000 og naturpleje, biodiversitet, klimaindsats, vandmiljø samt rekreative ønsker. I denne brede indsats vil MUFJO være et meget nyttigt værktøj til at finde samlede løsninger med de involverede lodsejere i et område, der i øvrigt strækker sig på begge sider af ådalen.

LOKALE LANDVINDINGER

Landskabsfortællinger og samskabelse i multifunktionel jordfordeling. KU har faciliteret flere møder der har været afholdt i forbindelse med dialogen mellem lodsejere og borgere i området. Der er udarbejdet policy briefs og et formidlingsprodukt: [lyt til landskabet](#). Lokale fortællinger skal forebygge konflikter om fremtidens danske landskaber.



Det ansøgte kerneområde i MUFJO-ansøgningen (gul ramme) med angivelse af forskellige projektelementer

5. Muligheder i området

1. Lavbundsprojekter

Lavbundsordningen har fokus på tilbageholdelse af CO₂ gennem udtagning af landbrugsjord og genskabelse af naturlig hydrologi.

1.1 Lindum Enge (forundersøgelse sept. 2020 – april 2021)

Der er på baggrund af forundersøgelsen, ultimo april 2021, givet bevilling fra Naturstyrelsens anlægsordning til at realisere et projekt på 98,2 ha, fordelt på to delområder, som et Klima-lavbundsprojekt. Projektet, der indebærer udtagning af 68 ha omdriftslande, vil bidrage med en reduktion i tabet af klimagasser på ca. 10,3 t CO₂/ha/år, svarende til i alt 1.010 ton CO₂/år.

Lodsejerne inden for projektområdet har udtrykt positiv interesse. Der forventes igangsat en jordfordeling i efteråret 2021. Der vil sideløbende blive iværksat en detailprojektering.

I forbindelse med detailprojektering af Klima-lavbundsprojektet skal det vægtes, at projektet udformes, så det kan bidrage til at udvide eller understøtte naturtyper eller artslevesteder, herunder potentialet for at genskabe rigkær/grundvandsfødte naturtyper.

1.2 Gråkær Enge (forundersøgelse sept. 2020 – april 2021)

Der er på baggrund af forundersøgelsen, ultimo april, givet bevilling fra Naturstyrelsens anlægsordning til at realisere et projekt på 167,7 ha som et Klima-lavbundsprojekt. Projektet, der indebærer udtagning af 125 ha omdriftsjorde, vil bidrage med en reduktion i tabet af klimagasser på ca. 10,0 t CO₂/ha/år, svarende til i alt 1.679 ton CO₂/år.

Lodsejerne inden for projektområdet har udtryk positiv interesse. Der forventes igangsat en jordfordeling i efteråret 2021. Der vil sideløbende blive iværksat en detailprojektering.

I forbindelse med detailprojektering af Klima-lavbundsprojektet skal det vægtes, at projektet udformes, så det kan bidrage til at udvide eller understøtte naturtyper eller artslevesteder, herunder potentialet for at genskabe rigkær/grundvandsfødte naturtyper.

1.3 Kongsvad Mølleå Enge (forundersøgelse nov. 2020 – okt. 2021)

Forundersøgelsen omfatter 46 ha, hvoraf hovedparten er omdriftsarealer, der er beliggende langs med og på begge sider af den nedre strækning af Kongsvad Mølleå.

Foreløbige resultater fra forundersøgelsen viser et potentiale for at projektet i et delområde på ca. 36 ha nedstrøms jernbanen, der kan bidrage med en reduktion i tabet af klimagasser på ca. 10,0 t CO₂/ha/år, svarende til i alt 360 ton CO₂/år.

Området ligger inden for N2000 område nr. 30, og er således omfattet af bekendtgørelsens liste over Natura 2000-områder, hvor lavbundsindsatsen kan bidrage til at udvide eller understøtte naturtyper eller artslevesteder.

Forundersøgelsen finansieres af LBST som et LDP-projekt.

1.4 Sjørring Kær

Potentielt lavbundsprojektområde langs Sjørring Kanal, opstrøms Hobro Landevej (beliggende i Viborg kommune). Forundersøgelse startet op i 2023.

1.5 Hvidding Enge

Potentielt lavbundsprojektområde syd for Vorning Å (beliggende i Viborg kommune)

1.6 Fælleskær

Potentielt lavbundsprojektområde syd for Skals Å (beliggende i Randers kommune)

2. Tilskud til sammenhængende arealer i og i tilknytning til Natura 2000 områder

En tilskudsordning, hvor formålet er at sammenbinde og beskytte fem udvalgte habitatnaturtyper (kildevæld, rigkær, surt overdrev, kalkoverdrev og tørt kalksandsoverdrev) mod randpåvirkning i Natura 2000 områder.

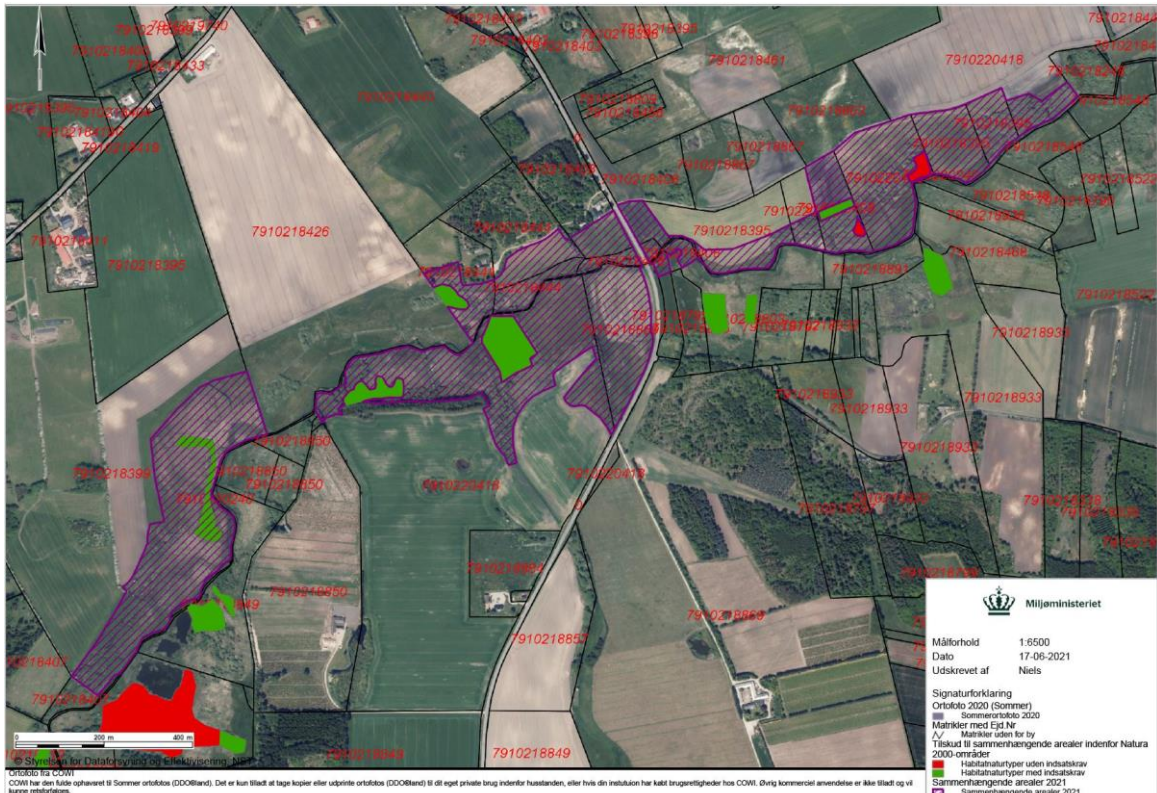
Indsatsen foregår ved permanent ekstensivering af arealer i tilknytning til og mellem de udvalgte habitatnaturtyper.

Sammenbinding af Natura 2000 arealer kan beskytte mod randpåvirkning og sammenbinde sårbare naturarealer i Natura 2000-områder. Ved at få større sammenhængende arealer, sikres bedre muligheder for at forbedre tilstanden af eksisterende naturtyper og naturforvaltningen gøres mere rentabel og attraktiv for lodsejerne.

Pleje med afgræsning kan fremmes gennem etablering af nye hegn, vandingssteder og fangfolde. Det kan i et vist omfang understøttes med tilskudsordning til etablering af hegn m.v. indenfor Natura 2000 området. Hvor denne tilskudsordning ikke er anvendelig (uden for Natura 2000) i indsatsområdet, skal muligheden for at finansiere pleje understøttende tiltag med LIFE IP Natureman afsøges.

2.1 Område ved Vorning Bro.

Der er i ansøgningsrunde i 2021, med konsulentbistand fra AgriNord, indsendt ansøgning, der omfatter 40,1 ha fordelt på 3 områder med forekomst af spredte rigkær. Lodsejerne har fået godkendt tilsagn, men afventer at MST laver gennemgang af tilskudsbeløbet på grund af opstået usikkerhed om ordningen.



Ansoget område (lilla skravering) til ordningen sammenbinding af Natura 2000 arealer v. Vorning Bro.

2.2 Potentielt projekt ved Saxild Enge

Et område, beliggende nord for Lindum Skov, ejet af én lodsejer, indeholder alle udvalgte habitatnaturtyper, og næsten hele arealet er omfattet af Naturbeskyttelseslovens § 3. Der er vældpræg ud af bakkerne fra syd. Der vil efterfølgende i LIFE IP Natureman undersøges muligheder for at sløjfe grøfter og eventuelle dræne med henblik på at forbedre tilstanden samt udbrede forekomsten af det kortlagte kildevæld.



Potentielt område i Saxild Enge til ansøgning om tilskud til sammenbinding af Natura 2000 områder. (Områdeafgræsningen har overlap med Lindum Enge KLP, og snitfladen skal tilpasses.)

Lodsejer ønsker ikke at benytte sig af ordningen.

2.3 Potentielt projekt ved Handest/Gundestrup.

Et område med spredt forekomst af rigkær, hvor der er udtrykt interesse blandt lodsejerne for ordningen. En konkret ansøgning søges fremmet i 2022 forudsat tilskudsordningen opretholdes.



Potentielt område ved Handest/Gundestrup til ansøgning om tilskud til sammenbinding af Natura 2000 områder. De prioriterede naturtyper er vist med grøn signatur.

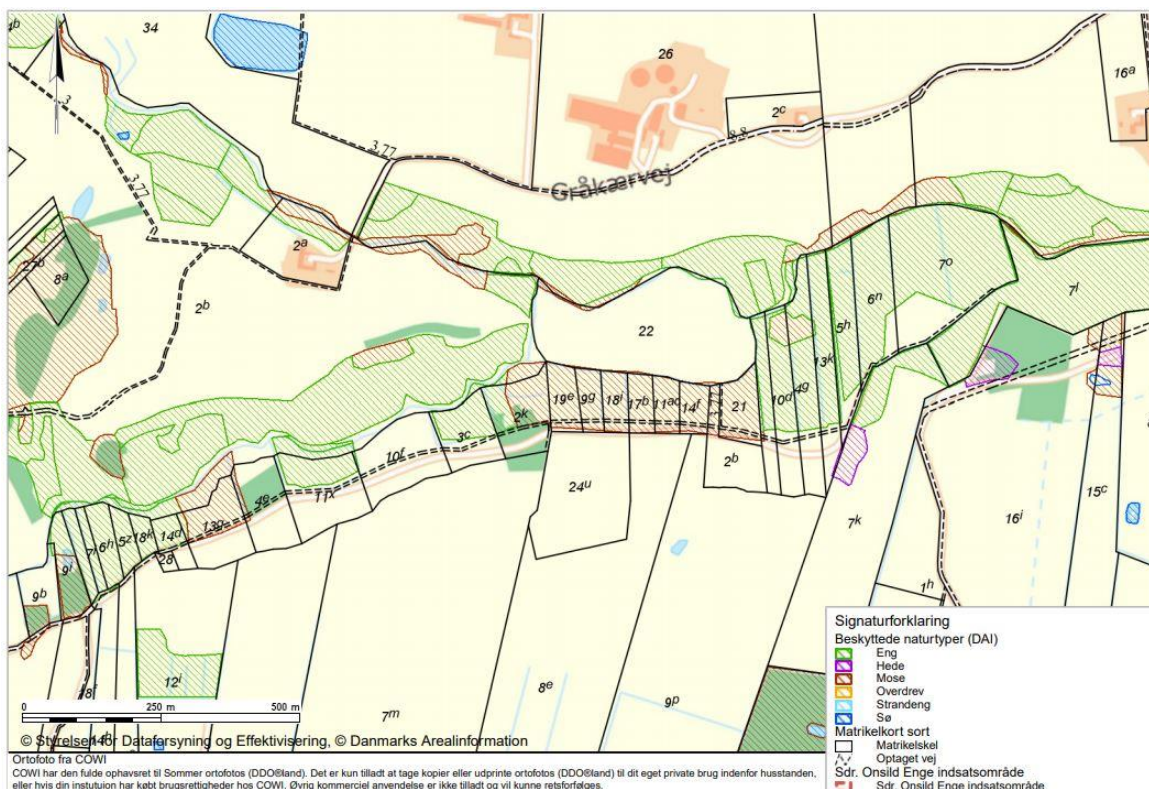
3. Tiltag til fremme af naturpleje

Den aktive pleje/drift af naturarealerne i indsatsområdet er mange steder opgivet p.g.a. områdets opdeling i små ikke-rentable lodder. En jordfordeling vil kunne skabe grundlag for mere sammenhængende naturarealer, der vil forbedre mulighederne for en driftsmæssig anvendelse i form af afgræsning evt. kombineret med slæt.

Der er ultimo juni 2021 givet betinget samtykke om en Multifunktionel Jordfordeling (MUFJO) i et 6.000 ha stort kerneområde, der indbefatter indsatsområdet Sdr. Onsild Enge. Forinden der kan gives et endeligt samtykke, skal Landbrugsstyrelsen gennem en ejendomsmæssig forundersøgelse sikre at der er rent faktisk er tilstrækkelig interesse blandt lodsejere i området for at deltage i en MUFJO.

Med en MUFJO er der sikret finansiering af alle udgifter forbundet med at gennemføre en jordfordeling, som er et meget centralt værktøj i forhold til en forbedret arrondering af naturarealer.

Pleje med afgræsning kan fremmes gennem etablering af nye hegn, vandingssteder og fangfolde. Det kan i et vist omfang understøttes med tilskudsordning til etablering af hegn m.v. indenfor Natura 2000 området. Hvor denne tilskudsordning ikke er anvendelig (uden for Natura 2000) i indsatsområdet, skal muligheden for at finansiere pleje understøttende tiltag med LIFE IP Natureman afsøges.



Sammenlægning af de mange små englodder syd for Vorning Å er et oplagt emne for en MUFJO.

Der er udtrykt interesse fra lodsejerside for en jordfordeling af englodder, bl.a. ved åben-telt arrangementet i juni 2020. MUFJO omkring Sdr. Onsild Enge ventes igangsat primo 2022 med en forventet planlægningsperiode på 2 år (skæringsdato primo 2024).

Der kan vise sig behov for engangskompensation for rådighedsindskrænkninger. Hvor andre tilskudsordninger ikke kan anvendes, vil disse kompensationer søges afholdt med midler fra LIFE IP Natureman. – Omfang og konkret behov er endnu ikke identificeret

4. Hydrologiprojekter.

De hydrologiske forhold er afgørende for at genskabe og understøtte grundvandsfødte naturtyper. Der er behov for at afsøge trykvandsforekomster i området, navnlig hvor disse er drænet væk.

Studier af drænkort og luftfoto kan afsløre trykvandsforekomster. Nogle forekomster kan identificeres ved termofoto og andre ved målrettet trykvandsmåling (piezometerrør).

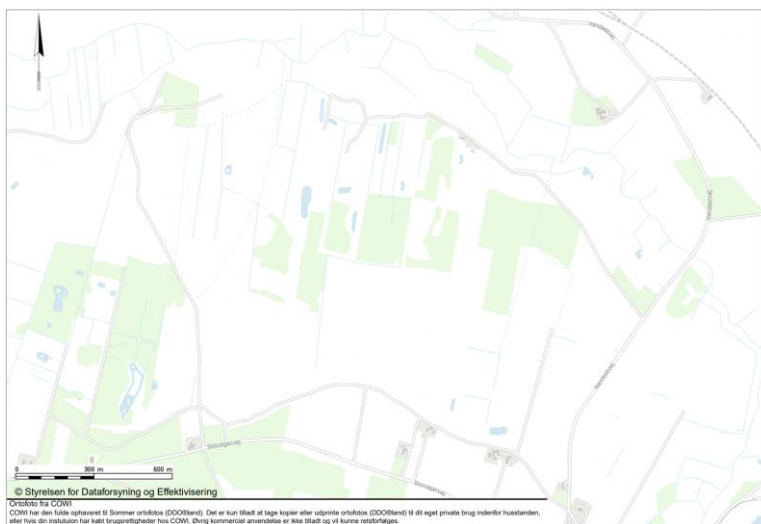
For vurdering af det kvalitative potentiale kan trykvandet analyseres for indholdsstoffer. Det kvalitative potentiale kan forbedres ved afrømning af næringsholdig overjord i og omkring genskabte kildevæld.

Hydrologiprojekter skal, hvor der er muligt, inkorporeres i øvrige projektyper, navnlig lavbundsprojekter.

En sammenhængende overordnet screening med hjælp af drone og termoudstyr, kombineret med studier af ældre topografiske kort og drænplaner vil med fordel kunne gennemføres og afholdes som en aktivitet under LIFE IP Natureman. – Afventer anbefalinger fra arbejdsgruppen omkring hydrologiprojekter.

5. Forbedring af fysisk vandmiljø

- 5.1 Der er potentiale for udlæg af gydegrus på strækninger af Skals Å nedstrøms landevejen. – Et forslag, der er fremkommet fra den lokale lystfiskerforening. Er ikke indeholdt i VP2 eller VP3.
- 5.2 I Vesterkær og Fælleskær (Randers kommune) er der to rørlagte offentlige vandløb (fremgår af grundkort) på en strækning af hhv. 1.800 m. og 600 m.



Rørlagte vandløb er markeret med stiplede linjer

Evt. med afsæt i en jordfordeling, bør man undersøge mulighederne for og potentialet i at fritlægge dele af eller hele den rørlagte strækning. Naturforberede tiltag, men ikke indeholdt i VP2 eller VP3.

6. Friluftsliv og nye rekreative muligheder omkring Skals Å

Der er under den hidtidige borgerinddragelse udtrykt ønske om øgede muligheder for friluftsliv i og omkring Skals Ådal. Det er konkretiseret i en række ideer om stier og rekreative faciliteter og støttepunkter. Interessen for bedre adgangsmuligheder omhandler ønsker fra såvel gående som ridende. Ønsket om bedre opholdsfaciliteter langs åen er bl.a. udtrykt af kanofarere.

Ønsket om nye rekreative muligheder kan opsummeres i følgende oversigt:

- 6.1 Lokalt forslag om en stisløjfe omkring Vorning Å, nedstrøms Vorningvej. Stien knyttes til den gamle vejbro over Vorning Å. Ruten på ca. 2 km forløber delvist ad eksisterende markveje på hver side af åen, der forbindes med en sti på tværs af ådalen, henover Grønningen" og en ny stibro over åen.
- 6.2 Der findes stadig delforløb af en ældre kvægdrivevej (Hærvej) på kanten af ådalen, på sydsiden neden for Lindum Skov og Hvidding Krat. Nær Nørbæk omtales vejen som "Fueten". Der er lokalt udtrykt ønske om at formidle historien og genskabe længere sammenhængende forløb igen.
- 6.3 Vest for Sdr. Onsild St.by foreslås at forbinde Sdr. Onsild fra landevejsbroen over Skals Å over engene (ca. 2 km stispor), videre ad Kærvej, retur til Sdr. Onsild.
- 6.4 Fra begge sider af ådalen er der ønske om at etablere stiforløb på tværs af Skals Å via gangbroer (evt. også med anvendelse som passage ved flytning af kreaturer på tværs af åen).
- 6.5 Konkret ønske fra Onsild Borgerforening om at etablere opholdssteder på 3-4 lokaliteter med bordbænkesæt, bålplads o.l. - Der er ligeledes udtrykt ønske om at etablere et udkigstårn/fugletårn i tilknytning til stiforløb.
- 6.6 Bedre forhold for kano- og kajaksejls (konkret fra Tjele Langsø til Onsild St. by). Der er konkret foreslået forbedret kano isætningsplads i tilknytning til broen hvor Viborg Landevej krydser Skals Å samt ved Vorning Bro (Vorningvej) samt generelt ønske om rastepladser og overnatningsmuligheder langs åen.
- 6.7 Skals Ådalens Sportsfiskerforening har foreslået at der etableres en handicapvenlig fiskesti og fiskeramper nedstrøms Viborg Landevej
- 6.8 Generelt ønske om bedre adgangsmuligheder for ryttere

Der planlægges et offentligt møde i slutningen af 2021, der yderligere skal afdække den lokale interesse for nye rekreative tiltag og forbedrede muligheder for friluftsliv i lokalområdet. Det vil være et selvstændigt mål at formere arbejdsgrupper, der vil tage ejerskab på at planlægge, og i givet fald tage vare på, kommende nye anlæg.

Fælles for mange af de fremsatte ønsker er, at det berører privat ejet jord og forudsætter frivillig accept fra lodsejere. MUFJO, der planlægges 2022-2023, kan medvirke til at bane vej for at sammenhængende anlæg kan placeres hos velvillige lodsejere.

Finansiering af de nye rekreative tiltag tænkes i høj grad at kunne ske via nationale og lokale fonde, der understøtter friluftsliv. De involverede kommuner har også i et vist omfang midler til at støtte op om lokale initiativer. LIFE IP Natureman kan i begrænset omfang medfinansiere evt. nødvendig lodsejerkompensation i forbindelse med jordfordeling, og konkrete udgifter til ex. klaplåger

Nye rekreative muligheder vil først og fremmest være til gavn for lokale borgere i området og øge glæden ved at bo i området. Veltilrettelagte faciliteter vil også tiltrække besøgende udefra og give flere del i naturoplevelser i ådalen. Gennem samtidig formidling udbredes et større faktisk kendskab til naturindholdet og kulturspor i ådalen. Stianlæg på tværs vil give mulighed for at binde lokale landsbyer

sammen på tværs af ådalen og skabe nye fællesskaber, som det bl.a. er kendt fra projektet i Kastbjerg Ådal, hvor der lokalt arrangeres ugentlige vandreture rundt i ådalen

6. Tidsplan

Ovennævnte projektmuligheder vil blive søgt realiseret inden for de kommende 2 - 3 år.



Udkigsbænk langs Skals Å ved Sdr. Onsild St.by.

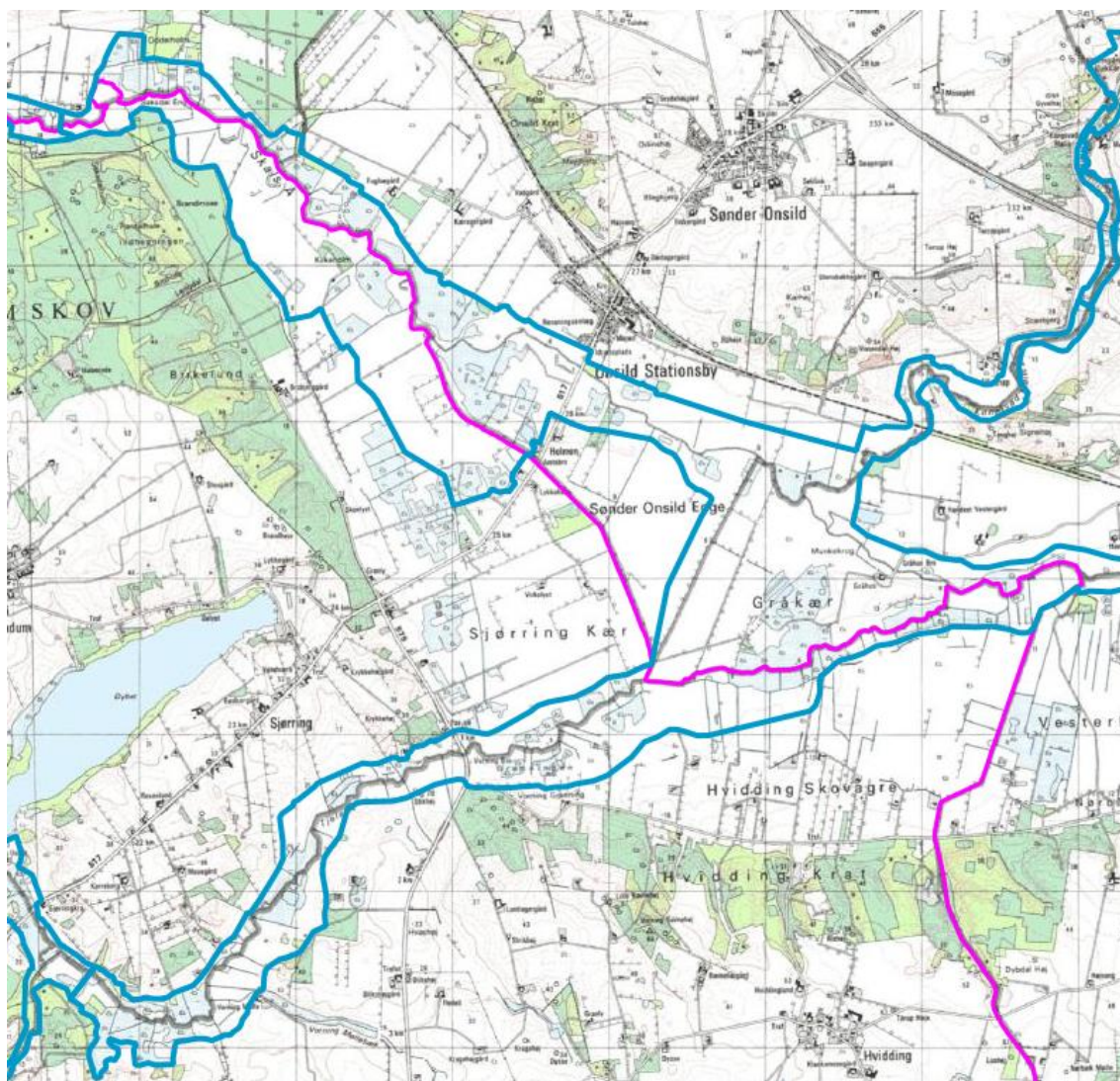


LIFE IP NATUREMAN LIFE16 IPE/DK/006

N30-17 (Sdr. Onsild Enge)

Mulighedskatalog for arealer beliggende i Viborg Kommune

Januar 2024. Viborg kommune laver forundersøgelse for muligt vådområde i arealerne omkring Vorning å syd for Vorningvej. De foreslåede muligheder vil blive forsøgt gennemført i forbindelse med en eventuel realisering.



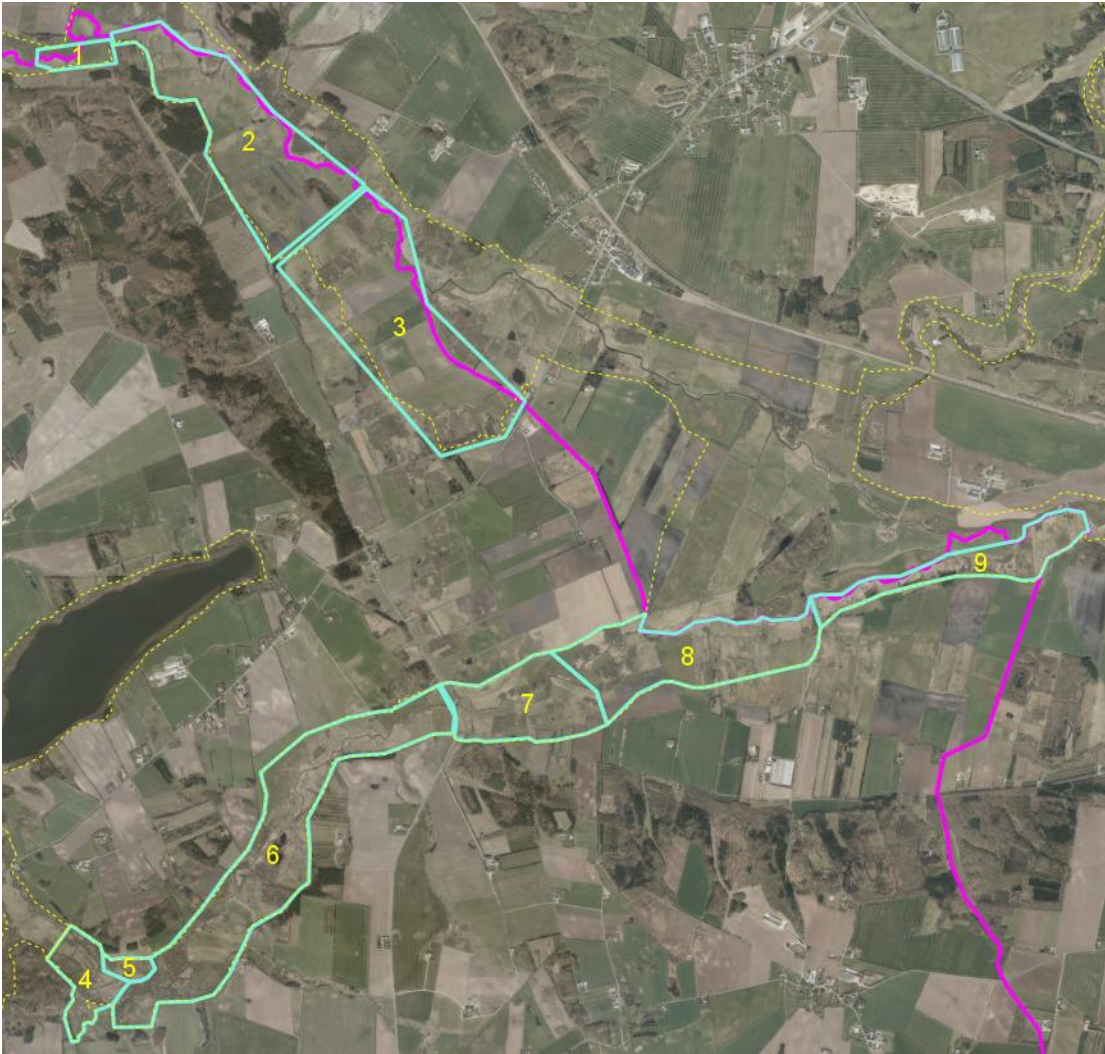
Figur 1: Afgrænsning af N30-17 vist med rødt, kommunegrænser mellem Randers, Mariagerfjord og Viborg kommuner angivet med sort

I visionsrapporten for N30-17 (Sdr. Onsild Enge) er beskrevet, at der i Viborg Kommunes del af området er behov for at opnå et bedre kendskab til naturværdierne i området, samt en vurdering af mulighederne for at genskabe naturlig hydrologi og sammenbinde små forekomster af habitatnaturtyper.

En botanisk forundersøgelse er foretaget i 2020. En række små lokaliteter indenfor 9 områder er udpeget som fokuspunkter (se figur 2). De botaniske forundersøgelser er beskrevet i selvstændige notater, som kan fås ved henvendelse til Viborg Kommune.

Potentialerne i Viborg Kommune, som er identificeret i lodsejerdialogen og den botaniske forundersøgelse, er sammenfattet i nedenstående mulighedskatalog.

Lodsejerinddragelsen i området er beskrevet nærmere i mulighedskataloget for hele N30-17. Der er i juni 2021 givet betinget tilsagn til en multifunktionel jordfordeling (MUFJO) i området, og endeligt tilsagn blev givet i begyndelsen af 2022. Flere af de tiltag der er beskrevet i dette mulighedskatalog forventes at kunne gennemføres som led i MUFJO-projektet.

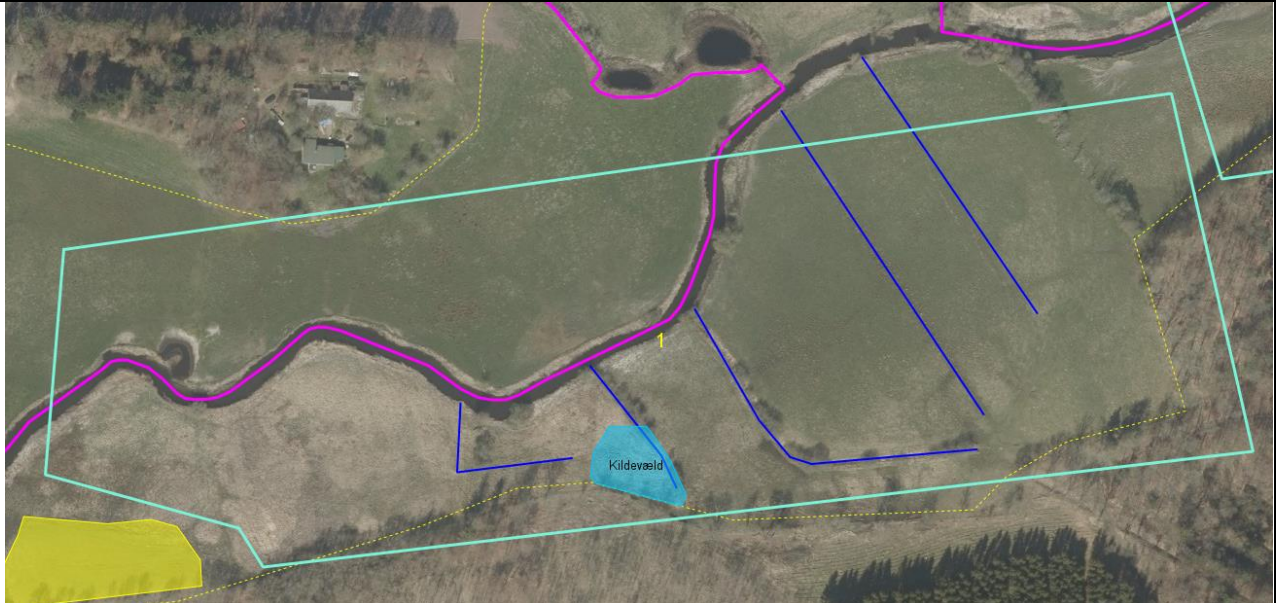


Figur 2: Sdr. Onsild Enge. Inndeling i indsatsområder (1-9) i Viborg Kommune. Lilla markerer kommunegrænse, gul stiptet linje markerer habitatområdegrænser.

Område 1 (Saksdal Enge) (Nordlig del af H30-17):

Område 1 indgår som projektelement i MUFJO-ansøgning. Sammenbinding af Natura 2000-arealer og de kortlagte habitatnaturtyper.

Saksdal enge udgør 16,7 ha og der er kun en ejer i området



Figur 3: Detailkort område 1. Kortlagt natur er vist med farvede flader, grøfter eller tydelige dræn er vist med blå linje. Lilla markerer kommunegrænse, gul stiplede linje markerer habitatområdegrænse.

Mulige tiltag:

Hydrologi: Der er vældpræg ud af bakkerne fra syd. Ved at sløjfe grøfter og eventuelle dræn kan man forbedre samt udbrede forekomsten af det kortlagte kildevæld. Arealet er grøftet ud til Skals Å. Potentielt område til ansøgning om tilskud til sammenbinding.

Lodsejerindstilling: Ejer blev kontaktet juni 2021 forud for seneste ansøgningsrunde og ønskede ikke at benytte sig af ordningen. Arealerne er hegnede og afgræsses af ekstern dyreholder, og arealerne har en HNV-score på 6-8. Der forventes ikke flere indsatser indenfor område 1.

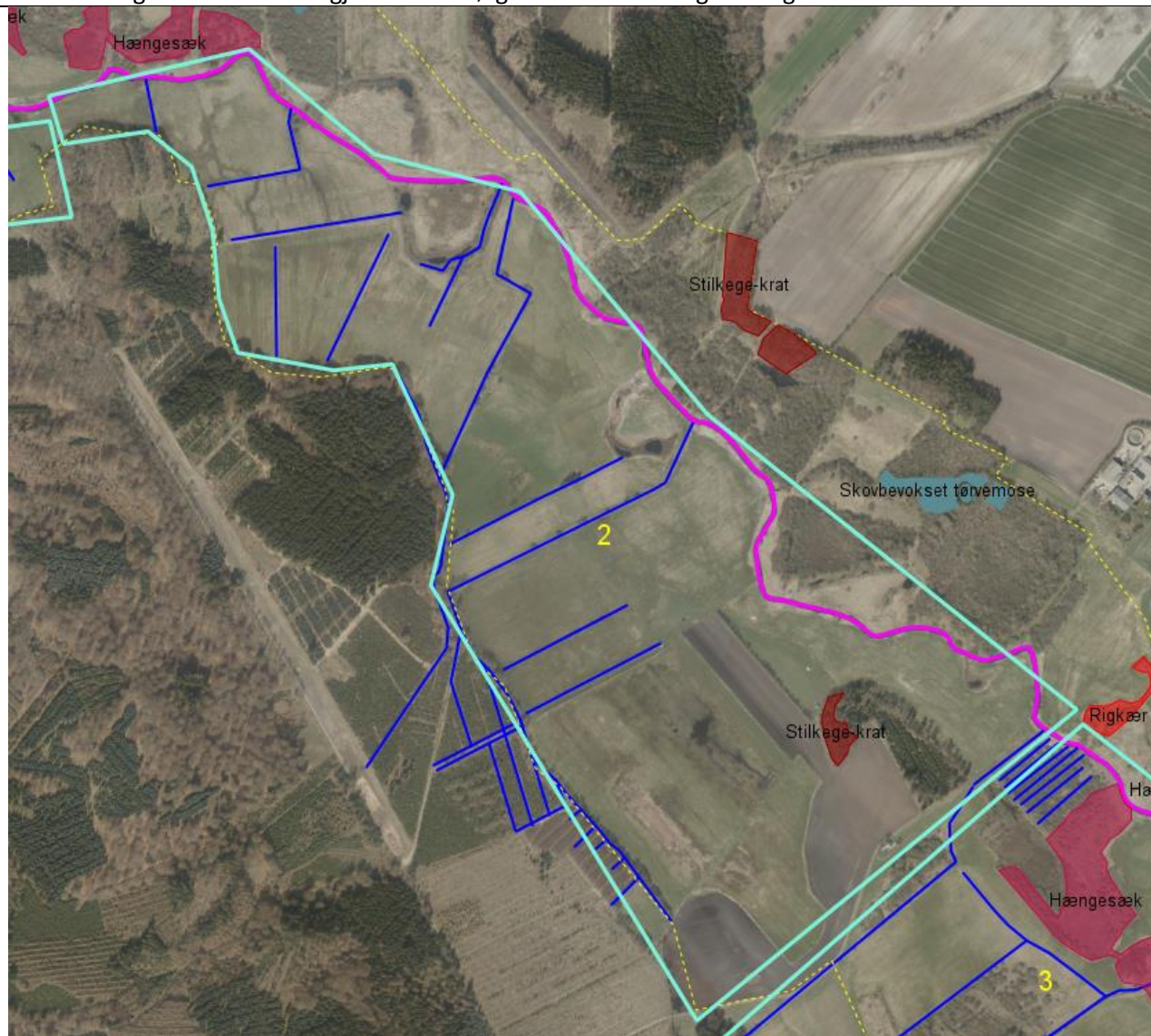
Næste skridt: Ikke yderligere tiltag.

NATUREMAN aktioner: Ingen.

Tidsplan: Forundersøgelser påbegyndt i 2021

Område 2 (Nordlig del af H30-17):

Område 2 indgår i Klima-lavbundsprojekt, og tiltag realiseres som led i dette.. LIFE IP Natureman bidrager ved detailplanlægningen, således at de steder det er relevant sikres forbedret hydrologi for rigkær og kildevæld og arealerne er klargjort til efterfølgende drift med afgræsning.



Figur 4: Detailkort område 2. Kortlagt natur er vist med farvede flader, grøfter eller tydelige dræn er vist med blå linje. Lilla markerer kommunegrænse, gul stiplede linje markerer habitatområdegrænse. Skals Å ligger i kommunegrænsen.

Mulige tiltag:

- **Hydrologi:**
 - Der er et pumpelag i den sydlige del af arealet. Arealerne ned til Skals Å er ret flade enge og oversvømmes af og til af vand fra Skals Å. Pumpelaget og grøfter kan sløjfes for at skabe lavbundslande. Oplagt at indgå i et lavbundsprojekt.
 - Grøfter og dræn i hele området kan sløjfes, med henblik på at skabe naturlig dynamik.

Lodsejerindstilling: Naturstyrelsen har i 2020 – 2021 gennemført en forundersøgelse af mulighederne for at gennemføre et lavbundsprojekt i et område der er stort set sammenfaldende med afgrænsningen af område 2. Lodsejerindstillingen var positiv.

Næste skridt: Hvis der er behov for at supplere lavbundsprojektet: Nærmere undersøgelse af de hydrologiske forhold, bl.a. dræn, kontakt til lodsejere, detailbeskrivelse, evt. ansøgning om myndighedstilladelser, anlægsarbejde.

NATUREMAN aktioner: A1 (Forundersøgelser), A2 (Ansøgninger), C3 (Naturlig hydrologi)

Tidsplan: Afhænger af lavbundsprojektet og MUFJO-projektet.

Område 3 (Midtøstlig del af H30-17):

Område 3 indgår i Klima-lavbundsprojekt, og tiltag realiseres som led i dette. LIFE IP Natureman bidrager ved detailplanlægningen, således at de steder det er relevant sikres forbedret hydrologi for rigkær og kildevæld og arealerne er klargjort til efterfølgende drift med afgræsning.



Figur 5: Detailkort område 3. Kortlagt natur er vist med farvede flader, sribede flader markerer § 3-arealer (grøn = eng, rød = mose), grøfter eller tydelige dræn er vist med blå linje. Lilla markerer kommunegrænse, gul stiptet linje markerer habitatområdegrænse.

Mulige tiltag:

- *Hydrologi:* Arealerne er velgrøftede og dræned. Ved at sløjfe dræn og grøfter, kan der skabes sammenhængende eng-arealer, der sikrer forbindelse mellem naturområderne langs / nær Skals Å.
- *Ophør af drift:* Ved at opkøbe driftsrettighederne og sløjfe grøfter, kan der skabes sammenhængende eng-arealer.

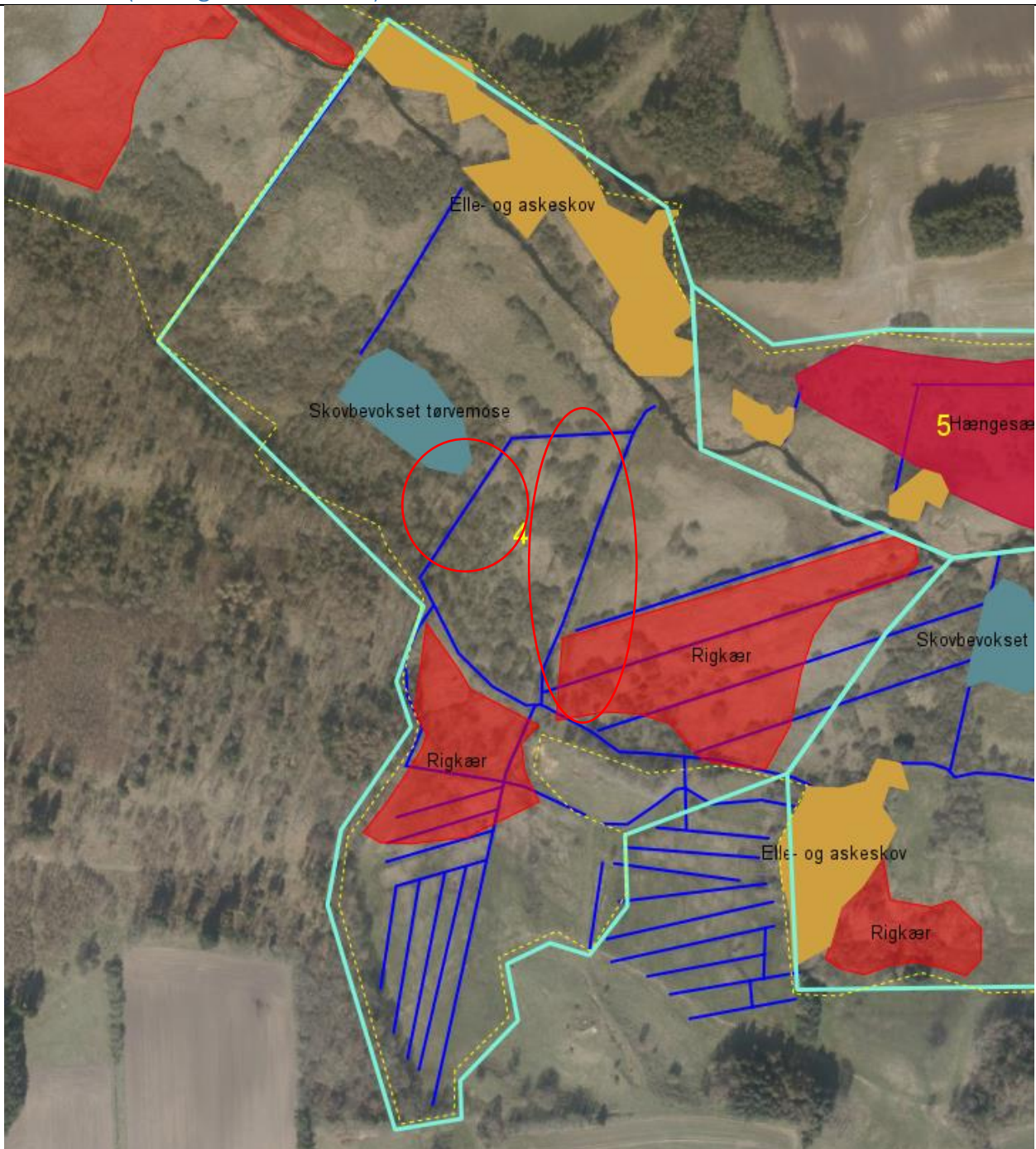
Lodsejerindstilling: Naturstyrelsen har i 2020 – 2021 gennemført en forundersøgelse af mulighederne for at gennemføre et lavbundsprojekt i et område der er stort set sammenfaldende med afgrænsningen af område 3. Lodsejerindstillingen var positiv.

Næste skridt: Hvis der er behov for at supplere lavbundsprojektet: Nærmere undersøgelse af de hydrologiske forhold, bl.a. dræn, kontakt til lodsejere, detailbeskrivelse, evt. ansøgning om myndighedstilladelser, anlægsarbejde.

NATUREMAN aktioner: A1 (Forundersøgelser), A2 (Ansøgninger), C2 (Naturlig hydrologi).

Tidsplan: Afhænger af lavbundsprojektet og MUFJO-projektet.

Område 4 (Vestlig del af H30-17):



Figur 6: Detailkort af område 4. Kortlagt natur er vist med farvede flader, grøfter eller tydelige dræn er vist med blå linje. Gul stiplede linje markerer habitatområdegrænse. Røde cirkler markerer grøfter der med fordel kan sløjfes.

Mulige tiltag:

- **Hydrologi:**
 - I den sydlige del af området bør det undersøges hvor velfungerende dræne i bl.a. rigkæret er. Arealerne kan blive vådere, men bør fortsat kunne afgræsses / tages slet på.
 - For at mindske afvandingen og forbedre de hydrologiske forhold i rigkærene kan flere grøfter sløjfes.
- **Græsning / slet:**

- Særligt det østlige rigkær har behov for afgræsning. Hvor der tages slet kan dette fortsættes eller inddrages i afgræsningsareal.
- Der er potentiale for større artsdiversitet, hvis der opstartes afgræsning / samgræsning

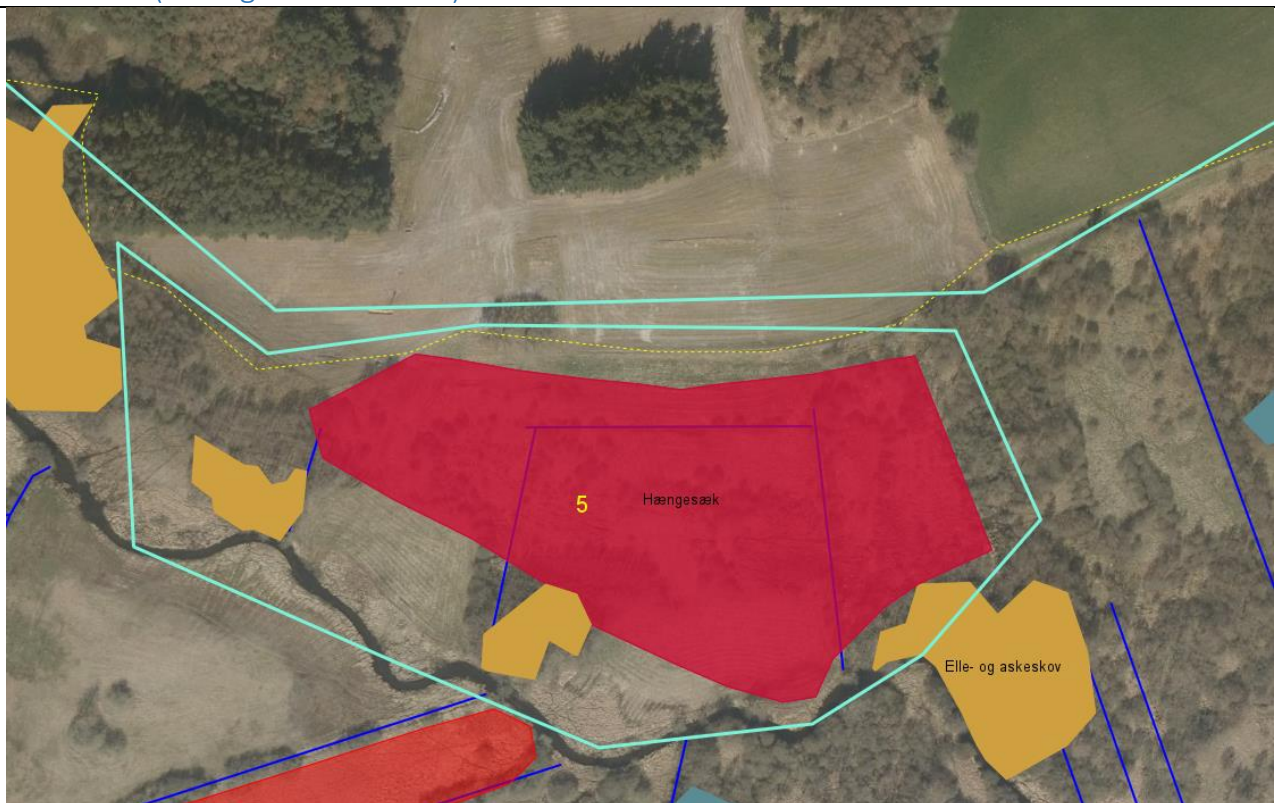
Lodsejerindstilling: Der er i 2022 givet tilsagn til at Viborg Kommune gennemfører en forundersøgelse af mulighederne for et vådområdeprojekt der omfatter arealerne i område 4. Lodsejerindstillingen afklares i forbindelse med denne forundersøgelse.

Næste skridt: Hvis der er behov for at supplere vådområdeprojektet: Nærmere undersøgelse af de hydrologiske forhold, bl.a. dræn, kontakt til lodsejere, detailbeskrivelse, evt. ansøgning om myndighedstilladelser, anlægsarbejde.

NATUREMAN aktioner: A1 (Forundersøgelser), A2 (Ansøgninger), C3 (Naturlig hydrologi), C1 (Afgræsning).

Tidsplan: Forundersøgelser påbegyndes 2023.

Område 5 (Vestlig del af H30-17):



Figur 7: Detailkort af område 5. Kortlagt natur er vist med farvede flader, grøfter eller tydelige dræn er vist med blå linje. Gul stiplede linje markerer habitatområdegrænse.

Mulige tiltag:

- **Rydning:** Akut behov for rydning i hængesækken.
- **Ophør af slåning:** Slåning på arealet bør begrænses, for at mindske udbredelsen af lyse-siv.
- **Græsning:** Arealet kan med fordel græsses, men er svært pga. gyngende grund + jagtinteresser.

- *Opkøb af dyrkningsret:* Det kan overvejes om der er baggrund for at købe driftsrettighederne på markarealerne nord for lokaliteten, som ligger udenfor habitatområdet, for at sikre mod næringspåvirkning fra det skrånende areal.

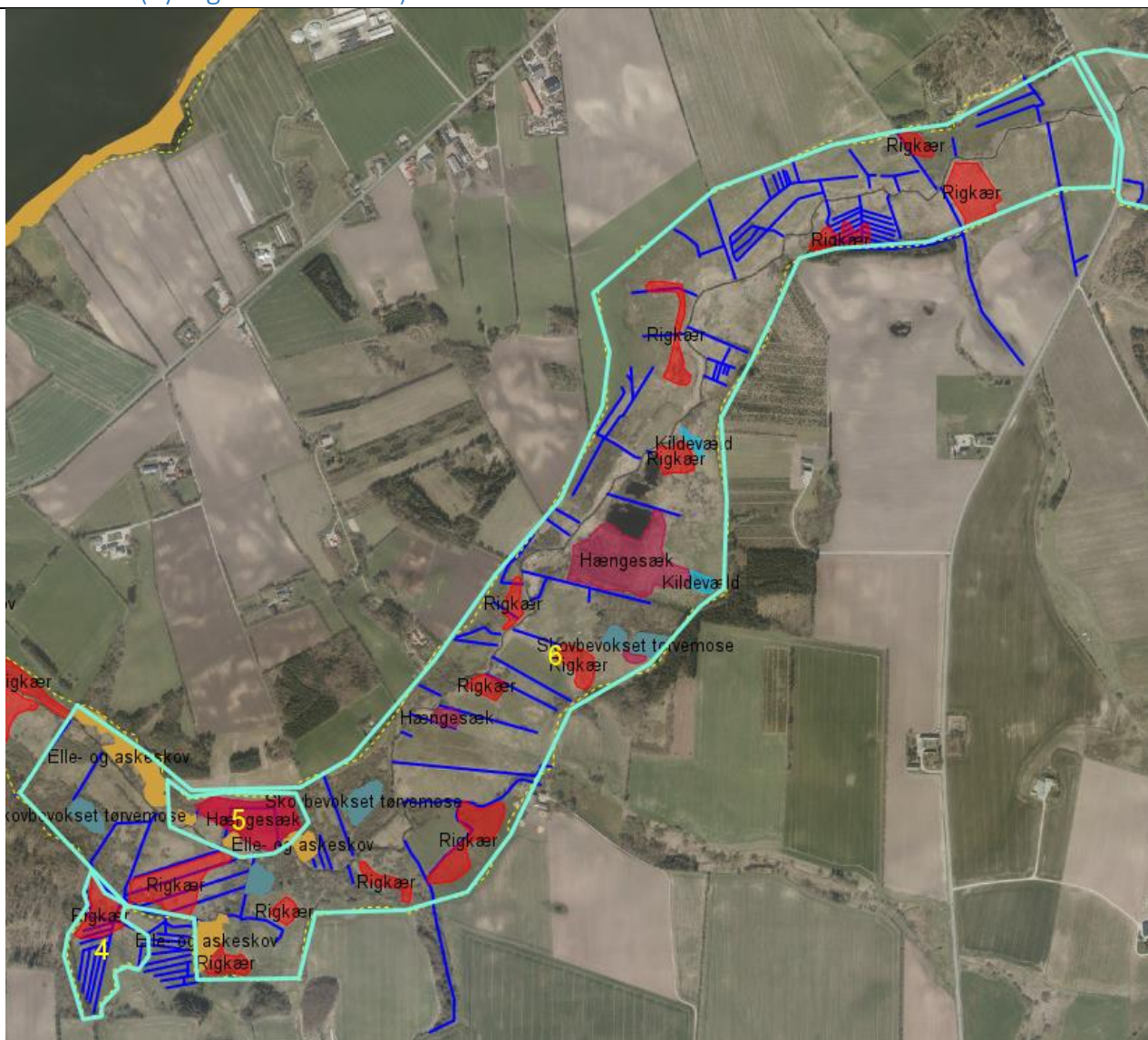
Lodsejerindstilling: Der er i 2022 givet tilsagn til at Viborg Kommune gennemfører en forundersøgelse af mulighederne for et vådområdeprojekt der omfatter arealerne i område 5. Lodsejerindstillingen afklares i forbindelse med denne forundersøgelse.

Næste skridt: Hvis der er behov for at supplere vådområdeprojektet: Undersøge græsningsmuligheder, kontakt til lodsejere, detailbeskrivelse, evt. ansøgning om myndighedstilladelser, anlægsarbejde.

NATUREMAN aktioner:A1 (Forundersøgelser), A2 (Ansøgninger), C1 (Afgræsning), C2 (Rydning).

Tidsplan: Forundersøgelser påbegyndes 2022.

Område 6 (Sydlig del af H30-17):



Figur 8: Detailkort af område 6. Kortlagt natur er vist med farvede flader, grøfter eller tydelige dræn er vist med blå linje. Gul stiplede linje markerer habitatområdegrænse.

Mulige tiltag:

- **Hydrologi:** Der er mange rigkær og kildevæld i området. Flere grøfter og eller dræn kan med fordel sløjfes, for at skabe sammenhæng i området, skabe bedre hydrologiske forhold for rigkær og kildevæld, samt eventuelt at udbrede disse naturtyper.
- **Græsning:** Der er mulighed for at lave et stort sammenhængende areal, der kan samgræsses. Der er afholdt møde 29.marts 2023 med lodsejere der har modtaget tilsagn om sammenhængende arealer. Her afklares interessen for at etablere fælleshegn. Agri Nord hjælper med dialog og ansøgning.

Lodsejerindstilling: Der er i 2022 givet tilsagn til at Viborg Kommune gennemfører en forundersøgelse af mulighederne for et vådområdeprojekt der omfatter arealerne i område 6. Lodsejerindstillingen afklares i forbindelse med denne forundersøgelse. Lodsejerne i den nordligste indgår i MUFJO kerneområdet, hvor deres arealer er en del af Habitatindsatsen. Der er søgt og givet tilsagn i ordningen om

sammenhængende arealer i og nær Natura 2000-områder. Tilsagnet er endnu ikke udbetalt. I forundersøgelsen til vådområdeprojektet inddrager projektleder for forundersøgelsen denne viden.

Næste skridt: Hvis der er behov for at supplere vådområdeprojektet: Nærmere undersøgelse af de hydrologiske forhold, bl.a. dræn, kontakt til lodsejere, detailbeskrivelse, evt. ansøgning om myndighedstilladelser, anlægsarbejde.

NATUREMAN aktioner: A1 (Forundersøgelser), A2 (Ansøgninger), C1 (Afgræsning), C3 (Naturlig hydrologi).

Tidsplan: Tilsagn givet til ansøgning om sammenhængende arealer i 2021. Forundersøgelser påbegyndes 2022.

Område 7 (Sydlig del af H30-17):



Figur 9: Detailkort af område 7. Kortlagt natur er vist med farvede flader, grøfter eller tydelige dræn er vist med blå linje. Gul stiplede linje markerer habitatområdegrænse. Røde cirkler markerer grøfter der med fordel kan sløjfes.

Mulige tiltag:

- **Hydrologi:**
 - Ved at lukke grøfter og dræn kan der eventuelt genskabes kildevæld (særligt potentiale i den vestlige del af området), og sikres de hydrologiske forhold for kortlagte rigkær. Ved at sløjfe grøfter og eventuelle dræn kan man forbedre samt eventuelt udbrede forekomsten af kortlagte rigkær.
- **Græsning og slet:**
 - Der tages slet på nogle af arealerne, og der afgræsses på andre. Der er mulighed for at lave ét eller flere sammenhængende arealer på sydsiden af vandløbet, der kan samgræsses.
 - Der er højere liggende jord syd for arealerne, som er eller har potentiale til at udvikle sig til overdrev.
 - Arealerne med slet er meget ensartede og der kan med fordel for plantediversiteten afgræsses ekstensivt i stedet.
- **Opkøb af høj-jorde:** Umiddelbart syd for området ligger høj-jorde, der evt. med opkøb af dyrkningsrettigheder vil kunne indgå som en del af projektet med mindsket næringsstofudvaskning.

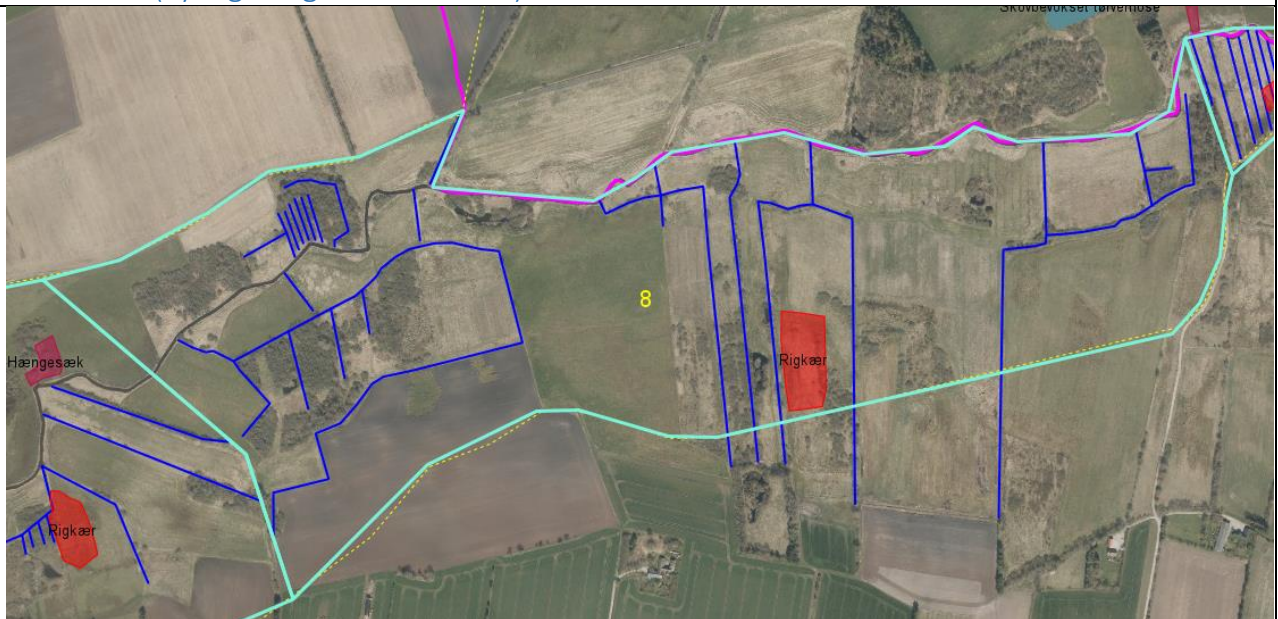
Lodsejerindstilling: Lodsejere er kontaktet i 2021 i forbindelse med ansøgning om tilskudsordningen sammenhængende arealer samt igen marts 2023 for at afklare muligheder for samgræsning og ansøgning om fælles hegn.

Næste skridt: Området indgår i MUFJO. Her arbejdes med sti-adgange. Bro over Vorning å undersøges om den kan udbedres og en oprettet sti-gruppe arbejder med mulige sti-adgange. Nord for Vorning å udenfor Natura 2000 er forundersøgelse for Sjørring Kær i gang.

NATUREMAN aktioner: A1 (Forundersøgelser), A2 (Ansøgninger), C1 (Afgræsning), C3 (Naturlig hydrologi).

Tidsplan: Forundersøgelser i gang

Område 8 (Sydligøstlig del af H30-17):



Figur 10: Detailkort af område 8. Kortlagt natur er vist med farvede flader, grøfter eller tydelige dræn er vist med blå linje. Lilla markerer kommunegrænse, gul stiplede linje markerer habitatområdegrænse.

Områdets potentiale bør undersøges nærmere.

Mulige tiltag:

- *Hydrologi:* Dræn og grøfter kan sløjfes for at skabe sammenhængende natur mellem området vest for og området øst for. Ved at arbejde med de hydrologiske forhold kan der skabes en udbredelse af rigkær og kildevæld.
- *Græsning:* Der er mulighed for at lave et sammenhængende areal, der kan samgræsses. Der har været afholdt møde med lodsejerne i marts 2023 for at afklare muligheder for samgræsning og ansøgning om hegn.
- *Opkøb af driftsrettigheder:* Markarealerne i den sydvestlige del fremstår på luftfotos som vandlidende. Ved at opkøbe driftsrettighederne på denne mark, kan der sikres sammenhæng i arealerne, samt muligheder for lavbundslande uden drift. Lodsejerne har været kontaktet i 2021 og nogle lodsejere har indsendt ansøgning og fået tilkendegivelse. Kompensationsbeløbet afventer afklaring hos MST.

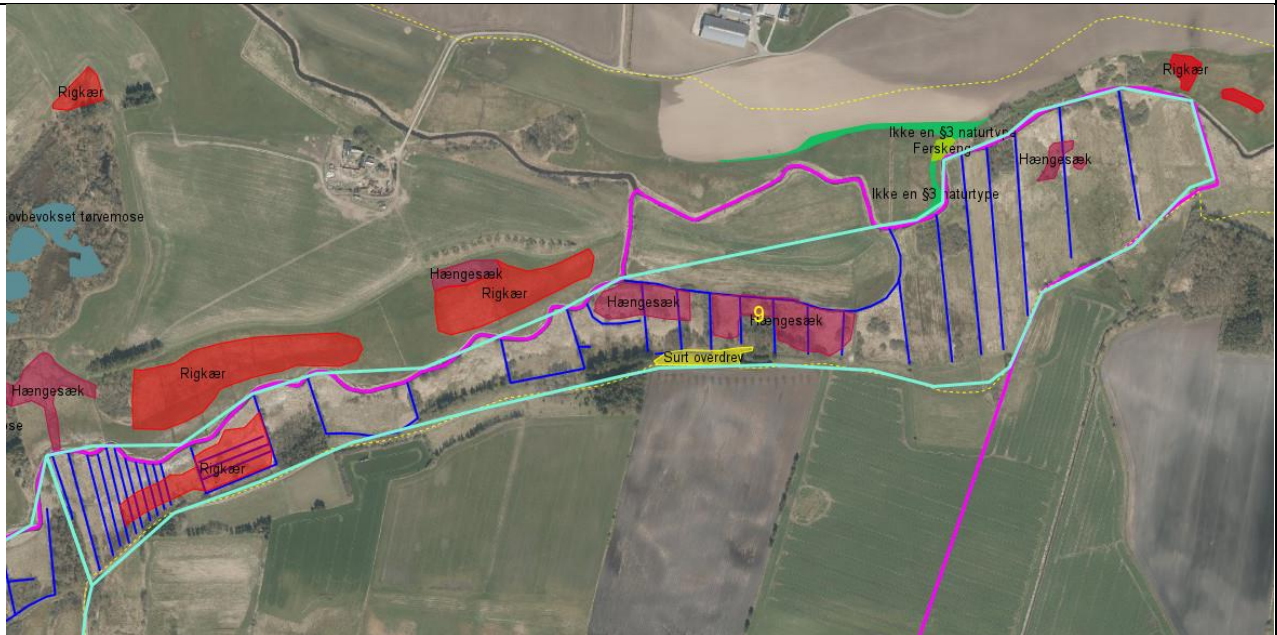
Lodsejerindstilling: Området indgår i MUFJO-projektet og har herigennem deltaget i flere møder. Lodsejerne har deltaget i mindre møder om deres egne arealer og er generelt positive.

Næste skridt: Nærmere undersøgelse af de hydrologiske forhold, bl.a. dræn, kontakt til lodsejere, detailbeskrivelse, evt. ansøgning om myndighedstilladelser, anlægsarbejde.

NATUREMAN aktioner: A1 (Forundersøgelser), A2 (Ansøgninger), C1 (Afgræsning), C3 (Naturlig hydrologi).

Tidsplan: Forundersøgelser er i gang

Område 9 (Østlig del af H30-17):



Figur 11: Detailkort af område 9. Kortlagt natur er vist med farvede flader, grøfter eller tydelige dræn er vist med blå linje. Lilla markerer kommunegrænse, gul stiplede linje markerer habitatområdegrænse.

Områdets potentielle bør undersøges nærmere.

Mulige tiltag:

- *Hydrologi:* Dræn og grøfter kan sløjfes for at skabe bedre forhold for rigkær, kildevæld og hængesæk. Ved at arbejde med de hydrologiske forhold kan der skabes en udbredelse af rigkær og kildevæld, som sikrer sammenhæng i området.
- *Græsning:* Der er mulighed for at lave et sammenhængende areal, der kan samgræsses.
- *Opkøb af driftsrettigheder:* Markarealerne i den sydlige og østlige ende grænser tæt op til habitatområdet og et kortlagt surt overdrev. Ved at opkøbe driftsrettighederne på den del af markerne der er tættest på habitatområdet, kan der sikres en mindre næringsstofftilførsel til habitatnaturtyperne i området.

Lodsejerindstilling: Området indgår i MUFJO-projektet. I forbindelse med klima-lavbundsprojekterne, har NST erhvervet arealer i området og afklaring af muligheder afventer processen om jordfordeling.

Næste skridt: Afventer den videre proces i MUFJO

NATUREMAN aktioner: A1 (Forundersøgelser), A2 (Ansøgninger), C1 (Afgræsning), C3 (Naturlig hydrologi).

Tidsplan: Forundersøgelser påbegyndes påbegyndt i forbindelse med MUFJO jordfordeling.

